

# CONJONCTURE NATIONALE & INTERRÉGIONALE DE LA FILIÈRE **CONSTRUCTION**

## L'ESSENTIEL



## Bâtiment

Les volumes de logements et locaux mis en chantier en 2025 demeurent bas, mais progressent cependant par rapport à 2024 : +5,4%\* pour les locaux non résidentiels et +7,1%\* pour les logements.

Les mises en vente de logements s'avèrent en hausse de 41,9%\* au 3<sup>ème</sup> trimestre, avec un fort effet de base dû à un T3 2024 particulièrement bas, les réservations aux particuliers reculent de 9,5%\*. L'entretien-rénovation connaît un nouveau repli au T3 : -1,3%\*.

|   |                  | Sur trois mois * | Sur un an *     |
|---|------------------|------------------|-----------------|
| <b>Logements autorisés</b>                                |                  |                  |                 |
| à fin décembre 2025                                       | 93 300 lgts      | <b>+13,1%</b> ▲  | <b>+15,6%</b> ▲ |
| <b>Logements mis en chantier</b>                          |                  |                  |                 |
| à fin décembre 2025                                       | 103 000 lgts     | <b>+22,3%</b> ▲  | <b>+7,1%</b> ▲  |
| <b>Mises en vente de logements</b> <sup>(1)</sup>         |                  |                  |                 |
| à fin 3 <sup>ème</sup> trimestre 2025                     | 16 626 lgts      | <b>+41,9%</b> ▲  | <b>+15,2%</b> ▲ |
| <b>Réservations de logements</b> <sup>(1)</sup>           |                  |                  |                 |
| à fin 3 <sup>ème</sup> trimestre 2025                     | 14 421 lgts      | <b>-9,5%</b> ▼   | <b>-1,5%</b> ▼  |
| <b>Réservations de logements - en bloc</b> <sup>(2)</sup> |                  |                  |                 |
| à fin 3 <sup>ème</sup> trimestre 2025                     | 13 368 lgts      | <b>+16,3%</b> ▲  | <b>-9,8%</b> ▼  |
| <b>Surface de locaux autorisés</b>                        |                  |                  |                 |
| à fin décembre 2025                                       | 9 342 mill. m²   | <b>-6,7%</b> ▼   | <b>+0,5%</b> ➡  |
| <b>Surface de locaux mis en chantier</b>                  |                  |                  |                 |
| à fin décembre 2025                                       | 5 422 mill. m²   | <b>+12,0%</b> ▲  | <b>+5,4%</b> ▲  |
| <b>Crédits à l'habitat</b> <sup>(3)</sup>                 |                  |                  |                 |
| à fin décembre 2025                                       | 45,5 milliards € | <b>+19,4%</b> ▲  | <b>+29,0%</b> ▲ |
| <b>Entretien-rénovation</b> <sup>(4)</sup>                |                  |                  |                 |
| au 3 <sup>ème</sup> trimestre 2025 (en volume)            |                  | <b>-1,3%</b> ▼   | <b>-0,9%</b> ▼  |
| <b>Carnets comm. Entretien-réno</b>                       |                  |                  |                 |
| à fin 3 <sup>ème</sup> trimestre 2025                     | 13,6 semaines    | <b>0 s.</b> ➡    |                 |

(1) aux particuliers

(2) Ventes en bloc : aux investisseurs institutionnels

(3) y compris rachat de crédit et renégociations

(4) évolution en volume

## Travaux Publics

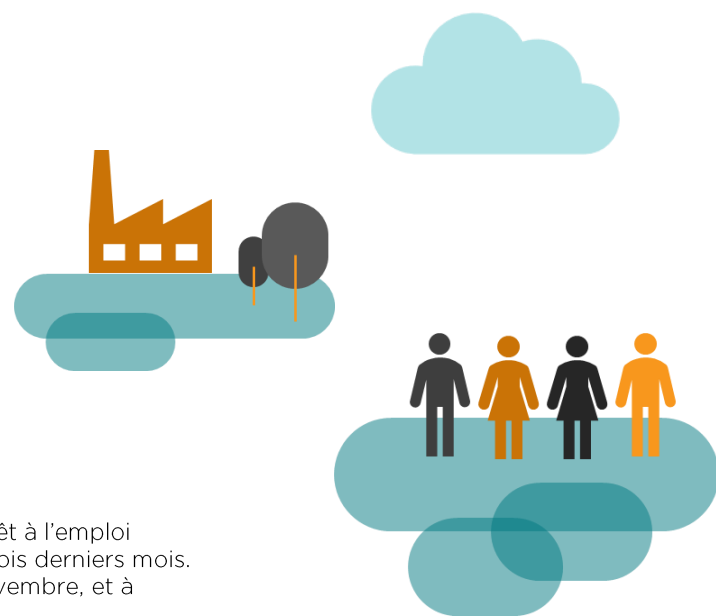
Les montants facturés se replient de 1,4%\* au 4<sup>ème</sup> trimestre, les marchés conclus de 13,2%\*.

Les carnets de commandes se révèlent peu garnis au 4<sup>ème</sup> trimestre, les professionnels témoignent d'opinions dégradées dans la grande majorité des régions.

|   | Sur trois mois * | Sur un an *     |
|---|------------------|-----------------|
| <b>Travaux réalisés</b> <sup>(5)</sup>                  |                  |                 |
| à fin décembre 2025                                     | <b>-1,4%</b> ▼   | <b>-0,4%</b> ➡  |
| <b>Marchés conclus</b> <sup>(5)</sup>                   |                  |                 |
| à fin décembre 2025                                     | <b>-13,2%</b> ▼  | <b>-10,2%</b> ▼ |
| <b>Heures travaillées (hors interim)</b> <sup>(5)</sup> |                  |                 |
| à fin décembre 2025                                     | <b>-2,2%</b> ▼   | <b>-0,6%</b> ➡  |
| <b>Carnets de commandes</b> <sup>(6)</sup>              |                  |                 |
| à fin 4 <sup>ème</sup> trimestre 2025                   | ▼                |                 |
| <b>Activité future</b> <sup>(6)</sup>                   |                  |                 |
| pour le 4 <sup>ème</sup> trimestre 2025                 | ▼                |                 |

(5) données cvs-cjo – travaux réalisés et marchés conclus : à prix constants

(6) solde d'opinion (écart entre % des réponses « en hausse » et % des réponses « en baisse »), donnée non CVS, évolution par rapport à la moyenne de longue période pour le même trimestre



## Industrie des Matériaux

En attendant les chiffres de décembre, la production de béton prêt à l'emploi recule de -3,2%\* depuis début janvier, et de -1,2%\* au cours des trois derniers mois. Du côté des granulats, le repli trimestriel s'établit à -1,5%\* à fin novembre, et à -0,4%\* en cumulé depuis début janvier.

|                                      |              | Sur trois mois * | Sur un an * |
|--------------------------------------|--------------|------------------|-------------|
| <b>Production brute de BPE</b>       |              |                  |             |
| à fin novembre 2025                  | 8 759 466 m3 | -1,2% ▼          | -3,8% ▼     |
| <b>Production brute de Granulats</b> |              |                  |             |
| à fin novembre 2025                  | 74 094 kt    | -1,5% ▼          | -0,5% ➡     |

Les évolutions de la production de BPE et Granulats sont exprimées en CJO (corrigée des jours ouvrés). La production de granulats ne comprend pas les granulats de recyclage.

## Emploi

L'emploi salarié demeure en-dessous des 1 600 000 postes à la fin du troisième trimestre, en repli de 1,3%\* par rapport au T3 2024. L'emploi intérimaire demeure en baisse avec moins de 130 000 ETP en moyenne au cours des 12 derniers mois (à fin novembre).

|  |                | Sur trois mois * | Sur un an * |
|--|----------------|------------------|-------------|
| <b>Emploi salarié</b>                  |                |                  |             |
| à fin 3ème trimestre 2025              | 1 598 607 sal. | -1,3% ▼          | -1,6% ▼     |
| <b>Emploi intérimaire Construction</b> |                |                  |             |
| à fin novembre 2025                    | 137 386 ETP    | -2,0% ▼          | -3,9% ▼     |
| <b>Demandeurs d'emploi</b>             |                |                  |             |
| à fin 4ème trimestre 2025              | 210 698 DEFM   | -2,5% ▼          | +2,4% ▲     |

Le calcul des évolutions du nombre de demandeurs d'emploi est actuellement perturbé par des modifications réglementaires.

## Dynamique d'entreprises

Les créations reculent de 3,8%\* en 2025. Cette tendance se révèle moins marquée pour les micro-entreprises, qui affichent par ailleurs un 4ème trimestre en hausse (+4,8%\*). Les défaillances se stabilisent à un niveau élevé, la hausse ressortant nettement plus modérée que précédemment : +2%\* au T3.

|   |                | Sur trois mois * | Sur un an * |
|---|----------------|------------------|-------------|
| <b>Créations d'entr. hors micro-entr.</b> |                |                  |             |
| à fin décembre 2025                       | 8 836 créat.   | -0,4% ➡          | -5,6% ▼     |
| <b>Créations de micro-entreprises</b>     |                |                  |             |
| à fin décembre 2025                       | 12 697 créat.  | +4,8% ▲          | -2,5% ▼     |
| <b>Défaillances d'entreprises</b>         |                |                  |             |
| à fin 3ème trimestre 2025                 | 3 005 défaill. | +2,0% ▲          | +4,0% ▲     |

Avertissement : le nombre de défaillances est fortement impacté par la fermeture des tribunaux durant la période de confinement ainsi que par des modifications réglementaires et des mesures de soutien.

\* : Sur trois mois : le niveau correspond au cumul ou à la moyenne (selon indicateur) sur les 3 derniers mois à la date indiquée, l'évolution est calculée par rapport à la même période l'année précédente  
Sur un an : l'évolution correspond au cumul ou à la moyenne (selon les indicateurs) des données des 12 mois ou 4 trimestres précédents par rapport à la même période l'année précédente  
Indicateurs moyennés : Emploi salarié (4 trimestres), emploi intérimaire (3 et 12 mois), demandeurs d'emplois (4 trimestres)  
Les autres indicateurs sont cumulés sur les périodes indiquées.

# bâtiment



280 000 logements commencés en 2025 : une hausse de 7,1%\* pour un cumul demeurant très faible

+22,3%

En décembre, la progression des mises en chantier de logements dépasse les 30%. Le cumul trimestriel s'établit en hausse de 22,3%\* au T4, l'individuel pur affiche +33,5%\*.

+7,1%

Sur l'ensemble de l'année 2025, 34 000 logements individuels groupés ont été commencés (+11,1%\*), 66 900 logements individuels purs (+3%\*) et 178 800 logements collectifs (+8%). Malgré une hausse globale de +7,1%\*, le volume demeure faible avec un peu moins de 280 000 logements mis en chantier.

Les autorisations progressent de 13,1%\* au T4 et de 15,6%\* sur l'ensemble de 2025.

Des dynamiques divergentes entre les indicateurs de la commercialisation sur fond de faibles volumes

-9,5%

+41,9%

-20,8%

+16,3%

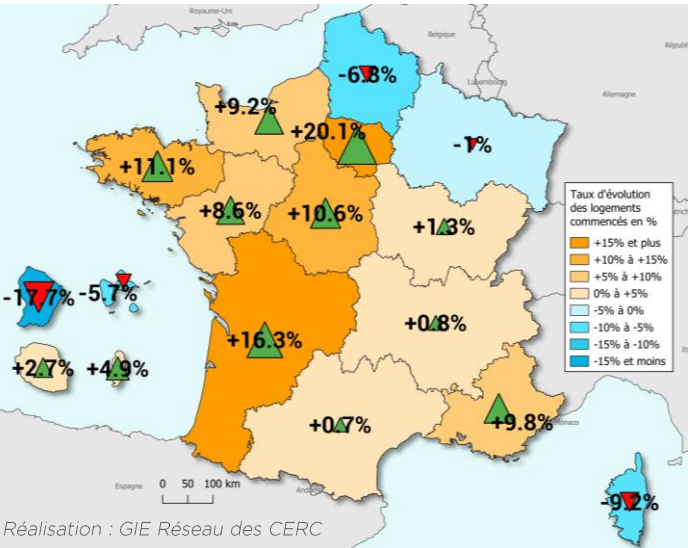
Réservations et mises en vente aux particuliers affichent des niveaux faibles au T3 2025. Toutefois, si le nombre de réservations continue de diminuer (-9,5%\*), les mises en ventes affichent une très nette hausse (+41,9%\*)... par rapport à un T3 2024 extrêmement bas. Les annulations reculent de 20,8%\*. En termes de volume, ce trimestre affiche 14 400 réservations, 16 600 mises en vente et 2 300 annulations.

Du côté des investisseurs institutionnels, les réservations s'inscrivent en hausse de 16,3%\*.

Les volumes de logements et locaux mis en chantier en 2025 demeurent bas, mais progressent cependant par rapport à 2024 : +5,4%\* pour les locaux non résidentiels et +7,1%\* pour les logements. Les mises en vente de logements s'avèrent en hausse de 41,9%\* au 3ème trimestre, avec un fort effet de base dû à un T3 2024 particulièrement bas, les réservations aux particuliers reculent de 9,5%\*. L'entretien-rénovation connaît un nouveau repli au T3 : -1,3%\*.

## Logements commencés

Évolution des 12 derniers mois à fin décembre 2025\*

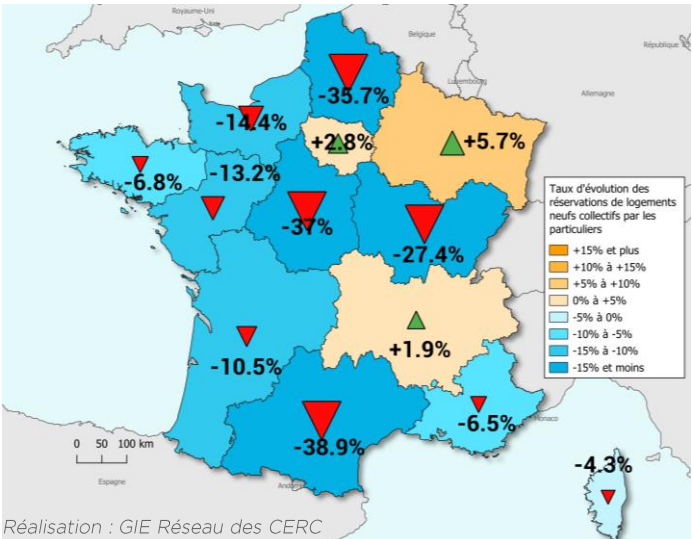


Réalisation : GIE Réseau des CERC

Source : SDES, Sit@del2 - en date réelle estimée

## Réservations de logements neufs collectifs des particuliers

Évolution au 3ème trimestre 2025\*



Réalisation : GIE Réseau des CERC

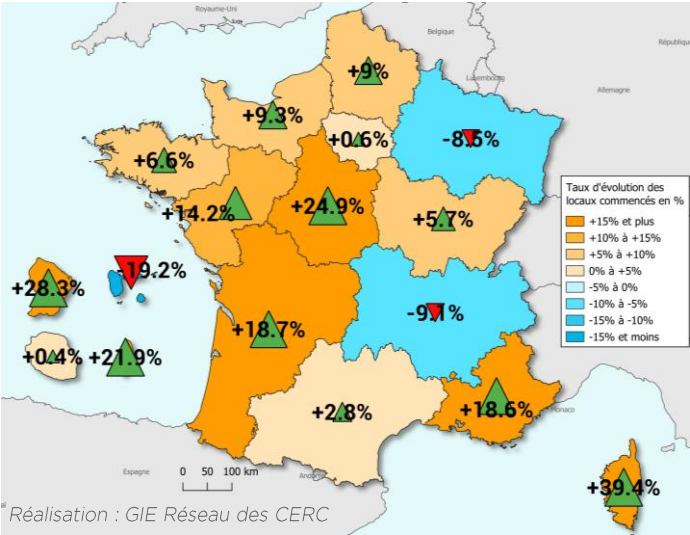
Source : SDES, ECLN (données brutes)

\* Par rapport à la même période de l'année précédente



Locaux commencés

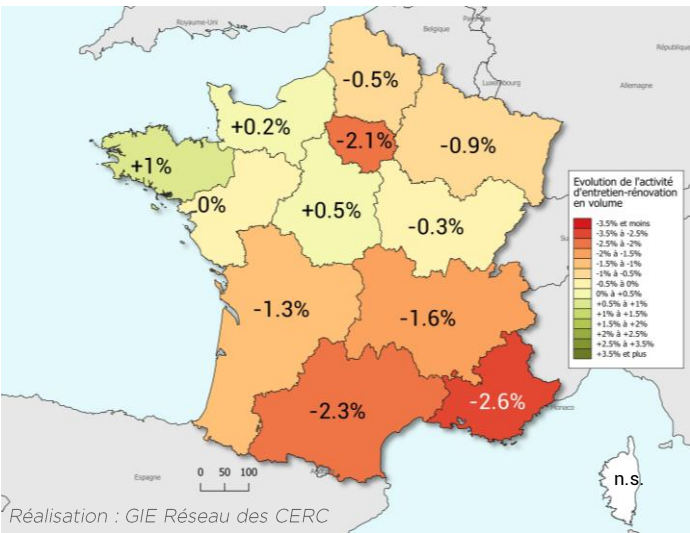
Évolution des 12 derniers mois à fin décembre 2025\*



Source : SDES, Sit@del2 – en date de prise en compte

Entretien-rénovation

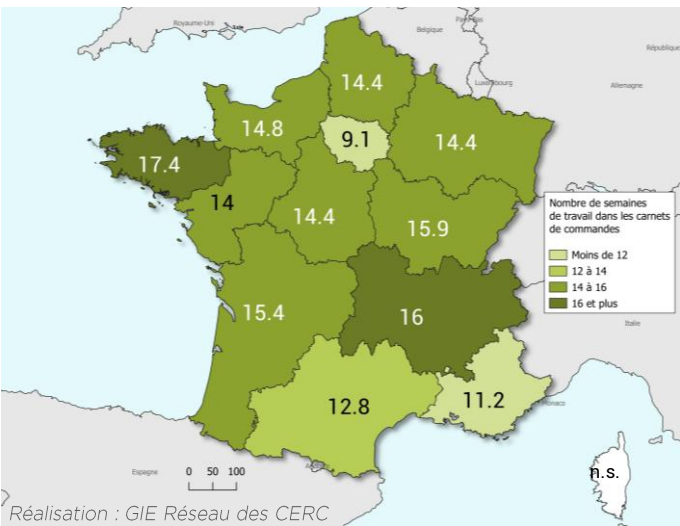
Évolution de l'activité au 3ème trimestre 2025\* (en volume)



Source : Réseau des CERC, résultat enquête 3T2025 (décembre 2025)

Carnets de commandes Entretien-Rénovation

Carnets de commandes à fin 3ème trimestre 2025 en semaines



Source : Réseau des CERC, résultat enquête 3T2025 (décembre 2025)

Une hausse se dessine en 2025 pour les mises en chantier, à un faible volume. Les autorisations se replient au 4ème trimestre.

+12,0%

Les surfaces de locaux mises en chantier affichent +15%\* en décembre et +12% au cours du 4ème trimestre. Cette hausse se révèle portée par les commerces (+26,8%\*), les locaux du secteur public (+22,5%\*) et les locaux agricoles (+19%\*).

+5,4%

Avec 21,1 millions de mètres carrés de locaux commencés, les mises en chantier progressent de 5,4%\* en 2025. Le volume demeure toutefois nettement inférieur aux tendances de long terme.

Les autorisations affichent -6,7%\* au T4 et +0,5%\* sur l'ensemble de l'année.

Le volume de travaux en entretien-rénovation recule pour le quatrième trimestre consécutif

-1,3%

Pour le 4ème trimestre consécutif, le volume de travaux réalisés en entretien-rénovation marque un repli. Il s'établit à -1,3% au 3ème trimestre. À l'échelon régional, ce recul atteint -2,6% en Provence-Alpes-Côte d'Azur, -2,3% en Occitanie et -2,1% en Île-de-France. Une hausse se dessine toutefois en Bretagne (+1%) et plus légèrement en Centre-Val de Loire (+0,5%) et Normandie (+0,2%).

-1,5%

-0,6%

Le segment des logements affiche une baisse de -1,5%\* contre -0,6%\* pour les locaux non résidentiels.

NB : Le déflateur utilisé correspond à l'index BT50. La valeur du trimestre correspond à la moyenne des valeurs mensuelles.

13,6 semaines de travaux en entretien-rénovation en moyenne dans les carnets de commandes à la fin du T3

+0,0 s.

Demeurant stables par rapport au T3 2024, les carnets de commandes s'établissent en moyenne à 13,6 semaines à la fin du 3ème trimestre. Les valeurs les plus élevées concernent la Bretagne (17,4 semaines) puis Auvergne-Rhône-Alpes (16 semaines). Par opposition, ils ne dépassent pas 9,1 semaines en Île-de-France et 11,2 semaines en Provence-Alpes-Côte d'Azur.

\* Par rapport à la même période de l'année précédente

# travaux publics



Les montants facturés se replient de 1,4%\* au 4<sup>ème</sup> trimestre, les marchés conclus de 13,2%\*.

Les carnets de commandes se révèlent peu garnis au 4<sup>ème</sup> trimestre, les professionnels témoignent d'opinions dégradées dans la grande majorité des régions.

2025 se conclut sur une tendance plutôt stable de l'activité et un recul à deux chiffres des marchés conclus

**-1,4%**

Au 4<sup>ème</sup> trimestre, les montants facturés pour des travaux se replient de -1,4%\*. Il s'agit du deuxième trimestre consécutif en recul après les -1,9%\* du T3.

**-13,2%**

Les marchés conclus poursuivent leur baisse au 4<sup>ème</sup> trimestre : -13,2%\*. Cette tendance se révèle toutefois moins marquée en décembre (-6,5%\*).

**-0,4%**

Sur l'ensemble de l'année 2025, l'activité s'avère assez stable à -0,4%\*. Mois par mois, l'activité tient globalement sur la première partie de l'année, puis elle ralentit progressivement au second semestre, avec des replis plus marqués en juillet et en novembre (par rapport aux mêmes mois de 2024).

**-10,2%**

En ce qui concerne les prises de commandes, leur montant total concède -10,2%\* en 2025. L'ensemble des quatre trimestres s'avèrent en recul, même si plus léger pour le T1.

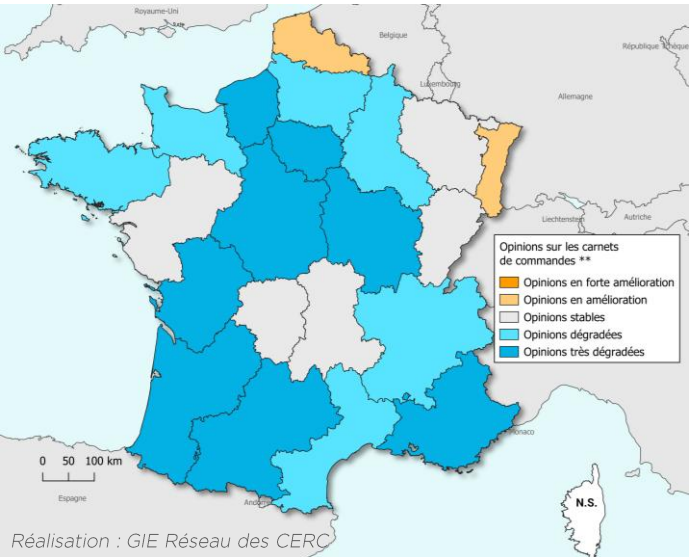
## Des professionnels peu satisfaits de leurs carnets de commandes



Les soldes d'opinions des entreprises des Travaux Publics vis-à-vis de leurs carnets de commandes se révèlent fortement inférieurs à leur tendance de longue période au 4<sup>ème</sup> trimestre. Cette dégradation se retrouve dans la majorité des régions, avec l'Alsace et le Nord-Pas-de-Calais comme exceptions les plus notables.

## Opinions des professionnels des Travaux Publics sur leur carnet de commandes

Évolution au 4<sup>ème</sup> trimestre 2025\*\*



Source : FNTF / INSEE

\* Par rapport à la même période de l'année précédente – évolution des travaux réalisés et marchés conclus à prix constants, donnée cvs-cjo

\*\* L'amélioration/dégradation de l'opinion sur les carnets de commandes correspond à l'évolution du solde d'opinion non CVS obtenu au dernier trimestre par rapport à la moyenne pour le même trimestre depuis 2004

# matériaux



## Le béton prêt à l'emploi poursuit son recul

-1,2%

En novembre, la production de béton prêt à l'emploi recule de 1,7%\*. La baisse se chiffre à 1,2%\* sur trois mois cumulés (septembre, octobre et novembre).

-3,8%

En douze mois, de décembre 2024 à novembre 2025, la production de béton prêt à l'emploi se chiffre à 32,1 millions de mètres cubes, en baisse de 3,8%\*.

## La production de granulats proche de la stabilité sur douze mois

-1,5%

La production de granulats cumulée entre septembre et novembre concède 1,5%\*, et -1,7%\* pour décembre pris isolément.

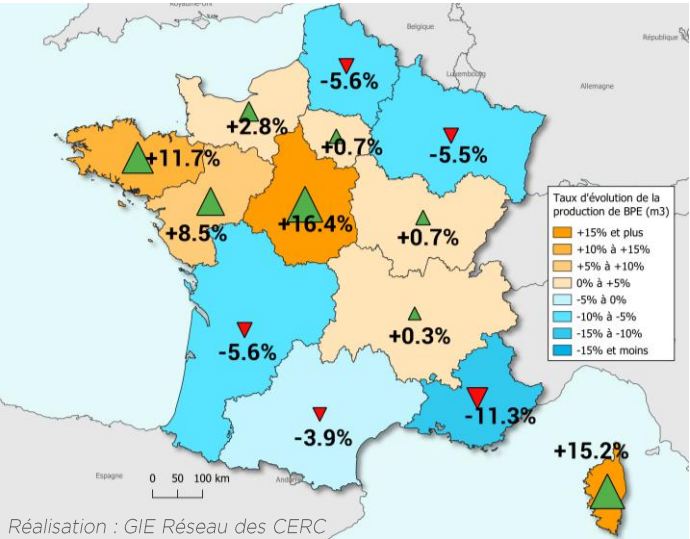
-0,5%

Hors granulats de recyclage, la production atteint cette année 270,6 millions de tonnes (12 mois cumulés à fin novembre), en léger repli de 0,5%\*.

En attendant les chiffres de décembre, la production de béton prêt à l'emploi recule de -3,2%\* depuis début janvier, et de -1,2%\* au cours des trois derniers mois. Du côté des granulats, le repli trimestriel s'établit à -1,5%\* à fin novembre, et à -0,4%\* en cumulé depuis début janvier.

## Production de béton prêt à l'emploi

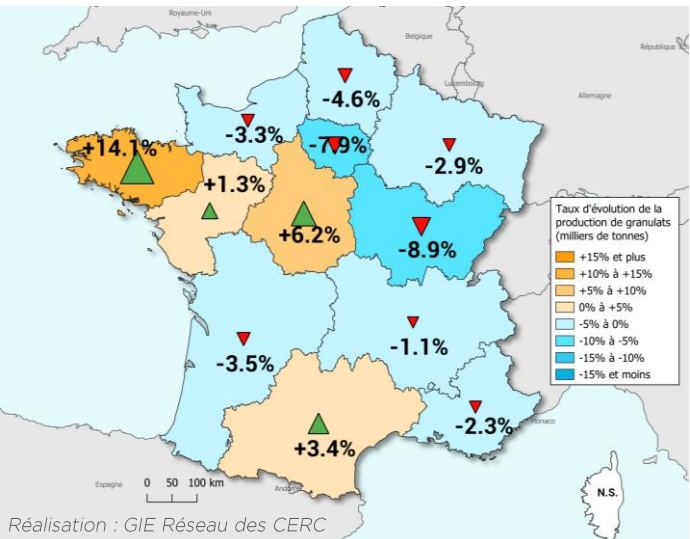
Évolution de la production cumulée des 3 derniers mois à fin novembre 2025\*\*



Source : UNICEM – données brutes

## Production de granulats

Évolution de la production cumulée des 3 derniers mois à fin novembre 2025\*\*



Source : UNICEM – données brutes – hors granulats de recyclage

\* Par rapport à la même période de l'année précédente, évolution corrigée des jours ouvrés

\*\*Par rapport à la même période de l'année précédente, évolution brute

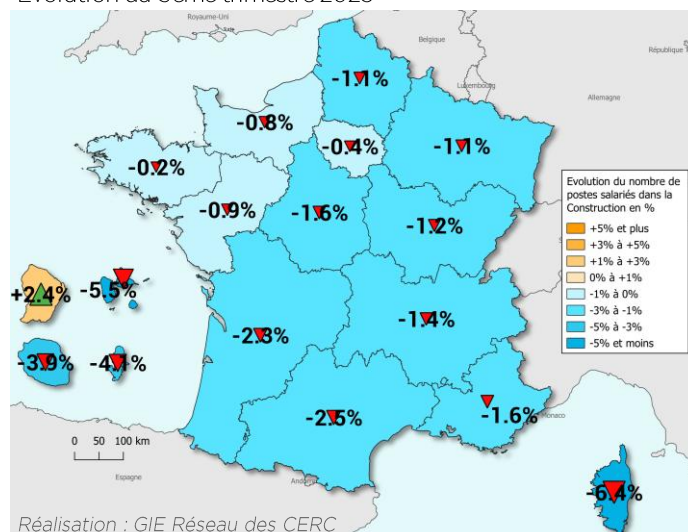


**-1,3%**

Ce chiffre représente environ 20 800 postes de moins qu'à la fin du T3 2024, **soit un repli de 1.3%\***.

L'emploi intérimaire demeure en baisse avec moins de 130 000 ETP en moyenne au cours des 12 derniers mois (à fin novembre).

## Évolution au 3ème trimestre 2025



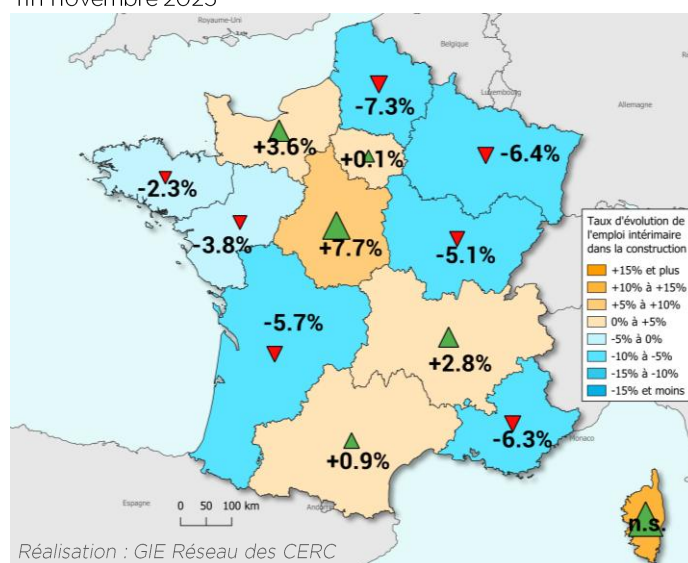
Source : ACOSS - URSSAF (données cvs)

**-3.9%**

Sur une année glissante à fin novembre, le nombre d'ETP intérimaires dans la Construction concède **3,9%\***, pour un total de 127 300, soit 5 200 ETP de moins que l'année précédente.

\*Par rapport à la même période de l'année précédente

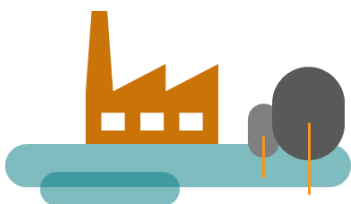
Évolution de l'emploi intérimaire moyen des 3 derniers mois à fin novembre 2025\*



Source : DARES (données brutes)



# dynamique d'entreprises



## Des créations en repli en 2025

-0,4%

Hors micro-entreprises, les créations se révèlent stables ces derniers mois : +0,2%\* en décembre et -0,4% sur l'ensemble du 4ème trimestre.

+4,8%

Les créations de micro-entreprises connaissent un regain de 4,8%\* au cours du 4ème trimestre, malgré un repli de 1,9%\* en décembre.

-5,6%

85 600 entreprises ont lancé leur activité dans la Construction en 2025, soit 3,8%\*, ou 3 400 unités, de moins qu'en 2024. Ce repli se révèle plus marqué pour les structures hors micro-entreprises avec -5,6%\* pour 35 600 créations. 50 100 micro-entreprises ont été créées, en baisse de 2,5%\*.

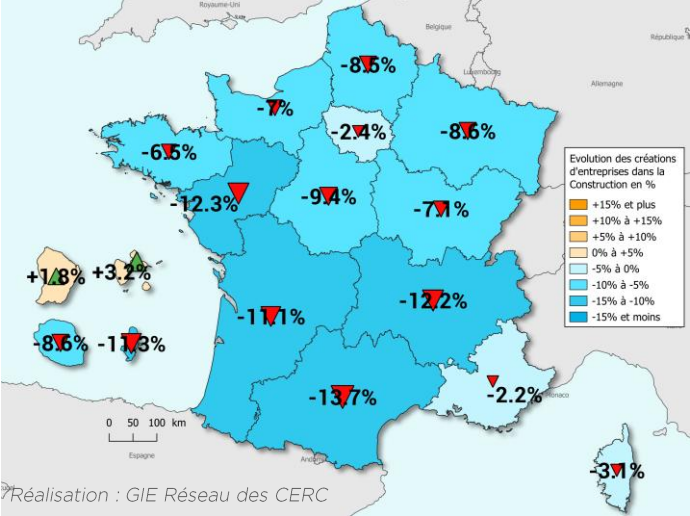
-2,5%

Les créations reculent de 3,8%\* en 2025. Cette tendance se révèle moins marquée pour les micro-entreprises, qui affichent par ailleurs un 4ème trimestre en hausse (+4,8%\*).

Les défaillances se stabilisent à un niveau élevé, la hausse ressortant nettement plus modérée que précédemment : +2%\* au T3.

## Créations d'entreprises

Évolution des créations cumulées sur 4 trimestres à fin 4ème trimestre 2025\*



Réalisation : GIE Réseau des CERC

Source : INSEE (données brutes)

## Les défaillances demeurent à un niveau élevé

+2,0%

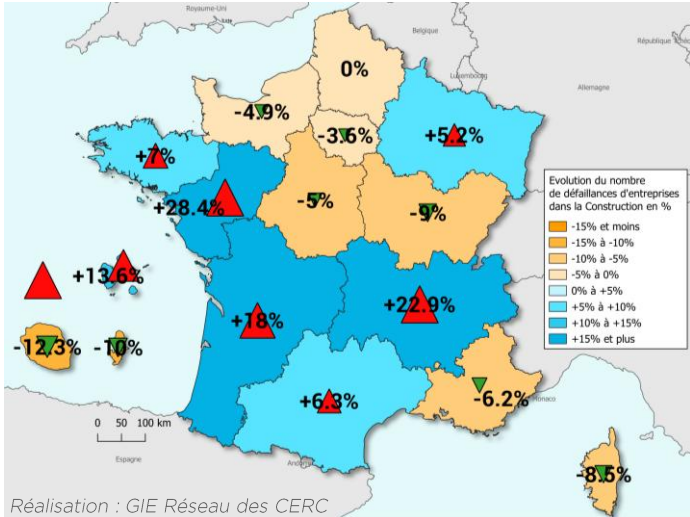
Après les fortes hausses enregistrées ces dernières années, les défaillances semblent se stabiliser à un niveau assez élevé : +2%\* au troisième trimestre.

+4,0%

En cumul annuel, la Construction compte 14 800 entreprises défaillantes (T4 2024 - T3 2025), soit 4%\* de plus que lors de l'année précédente.

## Défaillances d'entreprises

Évolution des défaillances cumulées sur 4 trimestres à fin 3ème trimestre 2025\*



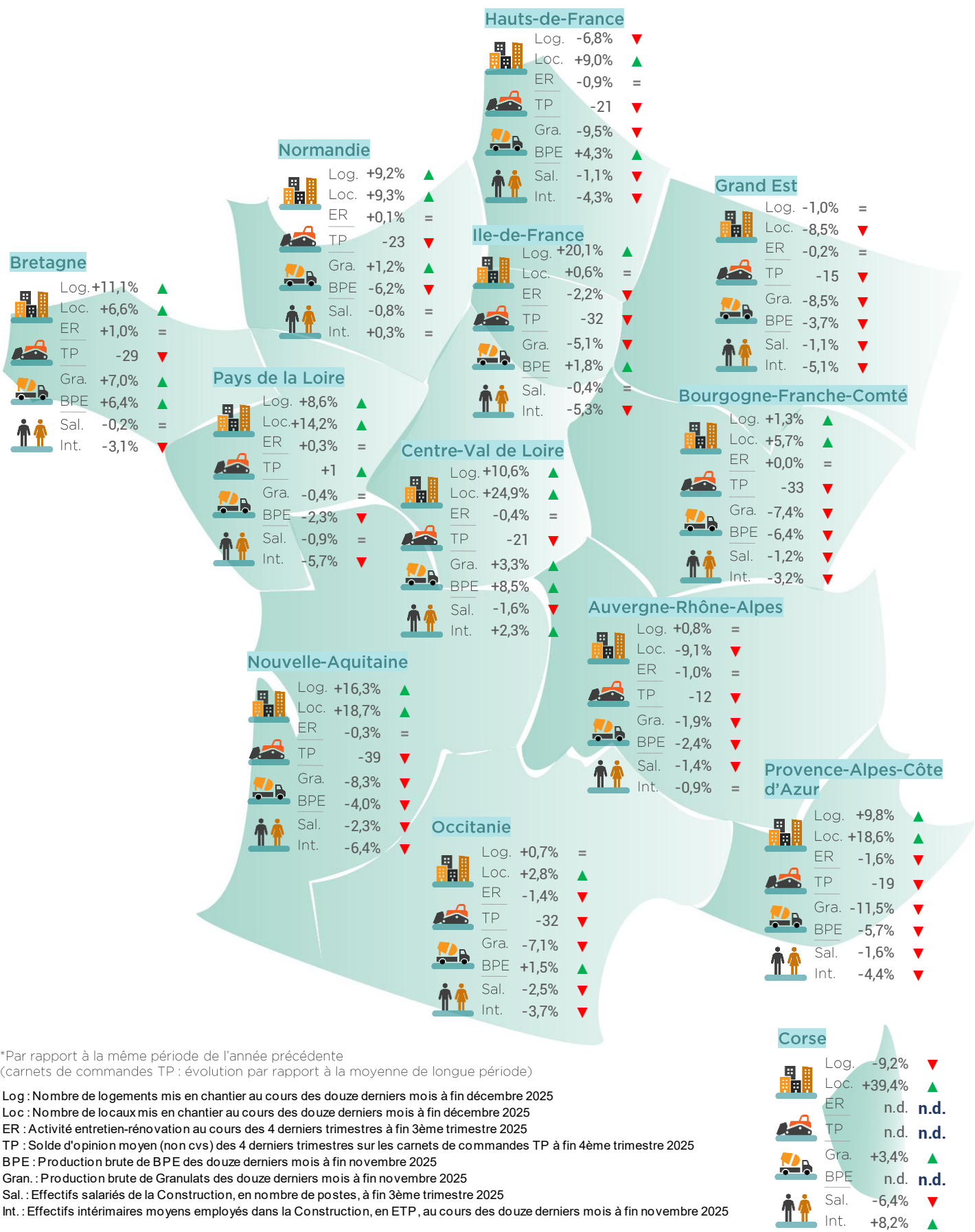
Réalisation : GIE Réseau des CERC

Source : Banque de France (données brutes)

\*Par rapport à la même période de l'année précédente

# Principales tendances interrégionales dans la filière Construction sur un an\*

« Des spécificités territoriales... »



Sources :

- ACOSS-URSSAF (données cvs)
- Banque de France (données brutes)
- DARES (données brutes)
- FNTF/INSEE
- INSEE (données brutes)
- Réseau des CERC, résultats enquête entretien-rénovation
- SDES, ECLN (données brutes)
- SDES, Sit@del2 (en date réelle estimée)
- UNICEM (données brutes)

# QUI SOMMES-NOUS ?

Un réseau présent sur tout le territoire...

## 17 CERC

PRÉSENTES SUR TOUT LE TERRITOIRE & DANS LES DROM

## 1 GIE

PILOTAGE & COORDINATION DU RÉSEAU DES CERC

Les CERC, Observatoires régionaux de la filière Construction, produisent de l'aide à la décision pour un partenariat large d'acteurs locaux : actualité, analyse, suivi des marchés, prospective, veille économique, mesure de l'impact des politiques publiques...

## LE GIE 4 DOMAINES D'ACTION

- Développement de méthodologies communes
- Développement de partenariats nationaux
- Production de supports techniques pour toutes les CERC
- Production d'analyses nationales, consolidation des analyses régionales

## DES PÔLES DE COMPÉTENCES

Les pôles de compétences sont composés d'experts du Réseau. Ils effectuent un travail régulier et approfondi visant à développer les méthodologies communes. Ces travaux sont principalement dédiés à la R&D.

# NOTRE ORGANISATION

Ce document est édité par le GIE Réseau des CERC

### GIE Réseau des CERC

Siège | 2 rue Béranger, 75003 Paris

Direction opérationnelle | 55, avenue Galline, 69100 Villeurbanne

gie-cerc@orange.fr | www.cerc-actu.com

Directrice de publication : Laurence Herbeaux

Chef de projets : Aymeric Bailly

Mise en page : Marion Martin

Date de parution : 10 février 2026

### Comité scientifique et technique du GIE Réseau des CERC :

Guillaume Rateau (CGDD, SDES),  
Loïc Chapeaux, Éric Quinton (FFB),  
Sylvie Montout, Romane Charpentier (CAPEB),  
Jean-Philippe Dupeyron, Cloé Sarrabia (FNTF),  
Carole Deneuve, Laurent Marin (UNICEM)

Toute représentation ou reproduction intégrale ou partielle faite sans le consentement de l'auteur ou de ses ayants droit ou ayants cause est illicite selon le Code de la propriété intellectuelle (art.L122-4) et constitue une contrefaçon réprimée par le Code pénal. Seules sont autorisées (art.L122-5) les copies ou reproduction strictement réservées à l'usage privé de copiste et non destinées à une utilisation collective, ainsi que les analyses et courtes citations justifiées par le caractère critique, pédagogique ou d'information de l'œuvre à laquelle elles sont incorporées, sous réserve, toutefois, du respect des dispositions des articles L122-10 à L122-12 du même Code, relatives à la reproduction par reprographie.

## Avec le concours des membres du GIE Réseau des CERC :



## Avec le concours du Réseau des CERC :

### **CERC Auvergne-Rhône-Alpes**

[contact@cercara.fr](mailto:contact@cercara.fr)  
[www.cercara.fr](http://www.cercara.fr)

### **CERC Grand Est**

[contact.cerc@i-carre.net](mailto:contact.cerc@i-carre.net)  
[www.cerc-grandest.net](http://www.cerc-grandest.net)

### **CERC Ile-de-France**

[cerc-idf@cerc-idf.fr](mailto:cerc-idf@cerc-idf.fr)  
[www.cercidf.fr](http://www.cercidf.fr)

### **CERC Nouvelle-Aquitaine**

[nouvelle-aquitaine@cerc-na.fr](mailto:nouvelle-aquitaine@cerc-na.fr)  
[www.cerc-na.fr](http://www.cerc-na.fr)

### **CERC Bourgogne-Franche-Comté**

[cercbfc@gmail.com](mailto:cercbfc@gmail.com)  
[www.cerc-bfc.fr](http://www.cerc-bfc.fr)

### **CERC Guadeloupe**

[contact@cerc-guadeloupe.fr](mailto:contact@cerc-guadeloupe.fr)  
[www.cerc-guadeloupe.fr](http://www.cerc-guadeloupe.fr)

### **CERC La Réunion**

[cerbtp@i-carre.net](mailto:cerbtp@i-carre.net)  
[www.btp-reunion.net](http://www.btp-reunion.net)

### **CERC Occitanie**

[contact@cercoccitanie.fr](mailto:contact@cercoccitanie.fr)  
[www.cercoccitanie.fr](http://www.cercoccitanie.fr)

### **CERC Bretagne**

[contact@institut-veia.fr](mailto:contact@institut-veia.fr)  
[www.institut-veia.fr](http://www.institut-veia.fr)

### **CERC Guyane**

[contact@cercguyane.gf](mailto:contact@cercguyane.gf)  
[www.cercguyane.gf](http://www.cercguyane.gf)

### **CERC Martinique**

[contact@cerc-martinique.fr](mailto:contact@cerc-martinique.fr)  
[www.cerc-martinique.fr](http://www.cerc-martinique.fr)

### **CERC Pays de la Loire**

[contact@cerc-paysdelaloire.fr](mailto:contact@cerc-paysdelaloire.fr)  
[www.cerc-paysdelaloire.fr](http://www.cerc-paysdelaloire.fr)

### **CERC Centre-Val de Loire**

[cerbtpcentre@gmail.com](mailto:cerbtpcentre@gmail.com)  
[www.cerc-centrevaldeloire.fr](http://www.cerc-centrevaldeloire.fr)

### **CERC Hauts-de-France**

[cerc.hauts-de-france@i-carre.net](mailto:cerc.hauts-de-france@i-carre.net)  
[www.cerc-hautsdefrance.fr](http://www.cerc-hautsdefrance.fr)

### **CERC Normandie**

[contact@cerc-normandie.fr](mailto:contact@cerc-normandie.fr)  
[www.cerc-normandie.fr](http://www.cerc-normandie.fr)

### **CERC Provence-Alpes-Côte d'Azur**

[cerc.paca@i-carre.net](mailto:cerc.paca@i-carre.net)  
[www.cerc-paca.fr](http://www.cerc-paca.fr)

Retrouvez les **notes de conjoncture régionales** auprès des CERC : [Annuaire des CERC](#)

### **GIE Réseau des CERC**

Siège | 2 rue Béranger, 75003 Paris

Direction opérationnelle | 55 avenue Gallie, 69100 Villeurbanne

[gie-cerc@orange.fr](mailto:gie-cerc@orange.fr) | [www.cerc-actu.com](http://www.cerc-actu.com) | [@GieReseauCerc](https://twitter.com/GieReseauCerc)

