

# CONJONCTURE NATIONALE & INTERRÉGIONALE DE LA FILIÈRE **CONSTRUCTION**

## L'ESSENTIEL



## Bâtiment

La construction neuve demeure à un niveau faible. Une progression très nette se dessine pour les logements ce trimestre. Les locaux non résidentiels n'affichent qu'une hausse très contenue.

Au 4ème trimestre 2025, les réservations par des particuliers reculent de 12,1%\*, les mises en vente progressent de 4,9%\*.

L'entretien-rénovation se replie de 1%\* au T4 et de 1,1%\* sur l'ensemble de 2025.

|   |                            | Sur trois mois * | Sur un an * |
|---|----------------------------|------------------|-------------|
| <b>Logements autorisés</b>                                |                            |                  |             |
| à fin février 2026  | 92 100 lgts                | +17,7% ▲         | +19,3% ▲    |
| <b>Logements mis en chantier</b>                          |                            |                  |             |
| à fin février 2026  | 95 600 lgts                | +31,6% ▲         | +9,9% ▲     |
| <b>Mises en vente de logements</b> <sup>(1)</sup>         |                            |                  |             |
| à fin 4ème trimestre 2025                                 | 16 262 lgts                | +4,9% ▲          | +18,2% ▲    |
| <b>Réservations de logements</b> <sup>(1)</sup>           |                            |                  |             |
| à fin 4ème trimestre 2025                                 | 16 255 lgts                | -12,1% ▼         | -6,1% ▼     |
| <b>Réservations de logements - en bloc</b> <sup>(2)</sup> |                            |                  |             |
| à fin 4ème trimestre 2025                                 | 22 660 lgts                | -2,5% ▼          | -7,0% ▼     |
| <b>Surface de locaux autorisés</b>                        |                            |                  |             |
| à fin février 2026  | 8 570 mill. m <sup>2</sup> | -13,7% ▼         | -2,8% ▼     |
| <b>Surface de locaux mis en chantier</b>                  |                            |                  |             |
| à fin février 2026  | 5 034 mill. m <sup>2</sup> | +1,0% ▲          | +5,4% ▲     |
| <b>Crédits à l'habitat</b> <sup>(3)</sup>                 |                            |                  |             |
| à fin février 2026  | 41,2 milliards €           | +6,2% ▲          | +23,2% ▲    |
| <b>Entretien-rénovation</b> <sup>(4)</sup>                |                            |                  |             |
| au 4ème trimestre 2025 (en volume)                        |                            | -1,0% ▼          | -1,1% ▼     |
| <b>Carnets comm. Entretien-réno</b>                       |                            |                  |             |
| à fin 4ème trimestre 2025                                 | 13,3 semaines              | 0 s. ▶           |             |

(1) aux particuliers

(2) Ventes en bloc : aux investisseurs institutionnels

(3) y compris rachat de crédit et renégociations

(4) évolution en volume

## Travaux Publics

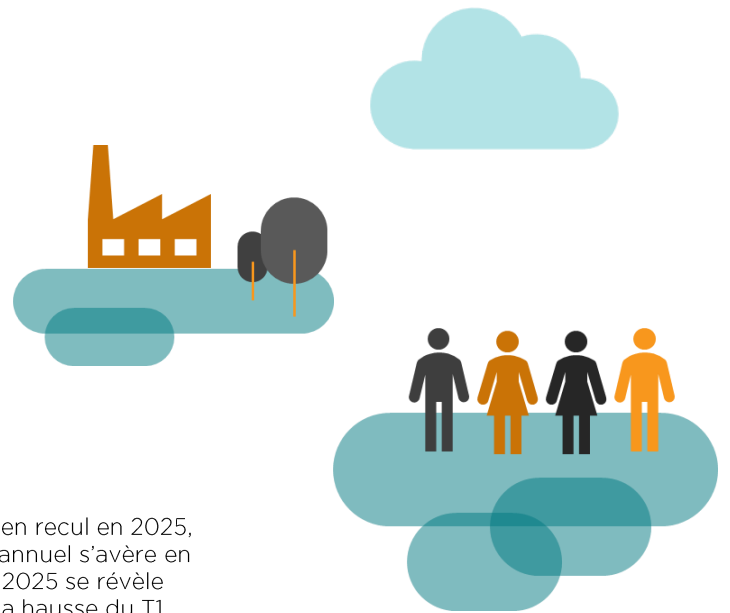
Le repli de l'activité se révèle plus marqué sur 3 mois à fin février qu'en tendance annuelle. Les prises de commandes affichent -11,3% en cumul trimestriel.

Les carnets de commandes se révèlent peu garnis au 4ème trimestre 2025, les professionnels témoignent d'opinions dégradées dans la grande majorité des régions.

|   | Sur trois mois * | Sur un an * |
|---|------------------|-------------|
| <b>Travaux réalisés</b> <sup>(5)</sup>                  |                  |             |
| à fin février 2026                                      | -2,9% ▼          | -1,5% ▼     |
| <b>Marchés conclus</b> <sup>(5)</sup>                   |                  |             |
| à fin février 2026                                      | -11,3% ▼         | -11,0% ▼    |
| <b>Heures travaillées (hors interim)</b> <sup>(5)</sup> |                  |             |
| à fin février 2026                                      | -4,2% ▼          | -1,7% ▼     |
| <b>Carnets de commandes</b> <sup>(6)</sup>              |                  |             |
| à fin 4ème trimestre 2025                               | ▼                |             |
| <b>Activité future</b> <sup>(6)</sup>                   |                  |             |
| pour le 4ème trimestre 2025                             | ▼                |             |

(5) données cvs-cjo - travaux réalisés et marchés conclus : à prix constants

(6) solde d'opinion (écart entre % des réponses « en hausse » et % des réponses « en baisse »), donnée non CVS, évolution par rapport à la moyenne de longue période pour le même trimestre



## Industrie des Matériaux

La production de béton prêt à l'emploi a connu quatre trimestres en recul en 2025, malgré une tendance nettement moins marquée au T4. Le cumul annuel s'avère en retrait de 2,8%\*. Du côté des granulats, le repli du 4ème trimestre 2025 se révèle dans la lignée des deux trimestres précédents et en opposition à la hausse du T1. La production annuelle concède 1,4%\*.

|                                      |              | Sur trois mois * | Sur un an * |
|--------------------------------------|--------------|------------------|-------------|
| <b>Production brute de BPE</b>       |              |                  |             |
| à fin décembre 2025                  | 8 158 151 m3 | -0,5% ▶          | -2,8% ▼     |
| <b>Production brute de Granulats</b> |              |                  |             |
| à fin décembre 2025                  | 64 720 kt    | -2,3% ▼          | -1,4% ▼     |

Les évolutions de la production de BPE et Granulats sont exprimées en CJO (corrigée des jours ouvrés). La production de granulats ne comprend pas les granulats de recyclage.

## Emploi

À fin 2025, la Construction emploie environ 1,59 million de salariés. Par rapport au point haut du T4 2022, cela représente une perte de plus de 60 000 postes. Le recul de l'emploi intérimaire se poursuit en janvier : -3,1%\* en moyenne trois mois et -3,3%\* en moyenne douze mois.

|  |                | Sur trois mois * | Sur un an * |
|--|----------------|------------------|-------------|
| <b>Emploi salarié</b>                  |                |                  |             |
| à fin 4ème trimestre 2025              | 1 592 789 sal. | -1,2% ▼          | -1,5% ▼     |
| <b>Emploi intérimaire Construction</b> |                |                  |             |
| à fin janvier 2026                     | 113 152 ETP    | -3,1% ▼          | -3,3% ▼     |
| <b>Demandeurs d'emploi</b>             |                |                  |             |
| à fin 4ème trimestre 2025              | 210 698 DEFM   | -2,5% ▼          | +2,4% ▲     |

Le calcul des évolutions du nombre de demandeurs d'emploi est actuellement perturbé par des modifications réglementaires.

## Dynamique d'entreprises

Stables en cumulant les 12 derniers mois, les créations d'entreprises affichent une hausse plutôt marquée en février, en particulier pour les micro-entreprises. Les défaillances d'entreprises reculent de 10% au 4ème trimestre 2025. Le cumul annuel s'inscrit en retrait de 2024 mais demeure élevé.

|   |                | Sur trois mois * | Sur un an * |
|---|----------------|------------------|-------------|
| <b>Créations d'entr. hors micro-entr.</b> |                |                  |             |
| à fin février 2026                        | 9 518 créat.   | +2,8% ▲          | -2,9% ▼     |
| <b>Créations de micro-entreprises</b>     |                |                  |             |
| à fin février 2026                        | 13 397 créat.  | +5,2% ▲          | +1,4% ▲     |
| <b>Défaillances d'entreprises</b>         |                |                  |             |
| à fin 4ème trimestre 2025                 | 3 847 défaill. | -9,8% ▼          | -3,0% ▼     |

\* : Sur trois mois : le niveau correspond au cumul ou à la moyenne (selon indicateur) sur les 3 derniers mois à la date indiquée, l'évolution est calculée par rapport à la même période l'année précédente  
Sur un an : l'évolution correspond au cumul ou à la moyenne (selon les indicateurs) des données des 12 mois ou 4 trimestres précédents par rapport à la même période l'année précédente  
Indicateurs moyennés : Emploi salarié (4 trimestres), emploi intérimaire (3 et 12 mois), demandeurs d'emplois (4 trimestres)  
Les autres indicateurs sont cumulés sur les périodes indiquées.

Avertissement : le nombre de défaillances est fortement impacté par la fermeture des tribunaux durant la période de confinement ainsi que par des modifications réglementaires et des mesures de soutien.

# bâtiment



La construction neuve demeure à un niveau faible. Une progression très nette se dessine pour les logements ce trimestre. Les locaux non résidentiels n'affichent qu'une hausse très contenue. Au 4ème trimestre 2025, les réservations par des particuliers reculent de 12,1%, les mises en vente progressent de 4,9%. L'entretien-rénovation se replie de 1%\* au T4 2025 et de 1,1%\* sur l'ensemble de 2025.

## Une hausse importante des mises en chantier de logements ce trimestre, le volume annuel demeure faible

**+31,6%**

En février, les mises en chantier de logements progressent de 35,2%\*, reflétant la dynamique des trois derniers mois cumulés : +31,6%\*.

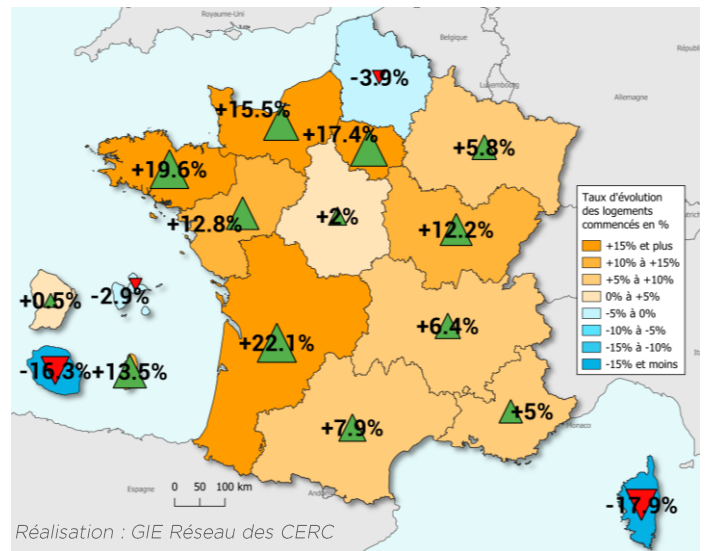
**+9,9%**

287 300 logements ont été commencés entre mars 2025 et février 2026, en hausse de 9,9%\*. Les logements collectifs représentent la majorité des mises en chantier avec 184 000 unités, le reste se partageant entre l'individuel pur (69 100) et l'individuel groupé (32 200). Les évolutions se révèlent presque uniformes entre les différents segments.

Les autorisations progressent de 17,7%\* sur trois mois à fin février.

## Logements commencés

Évolution des 12 derniers mois à fin février 2026\*



Source : SDES, Sitedel3 - en date réelle estimée

## Les volumes de mises en vente et de réservations demeurent faibles en 2025

**-12,1%**

Au 4ème trimestre 2025, les réservations de logements par les particuliers reculent de 12,1%\*, les mises en vente progressent de 4,9%\*. Par ailleurs, le nombre d'annulations se replie de 16%\*.

**+4,9%**

En cumul annuel, les réservations concluent 2025 à -6,1%\* quand les mises en vente progressent de 18,2%\*.

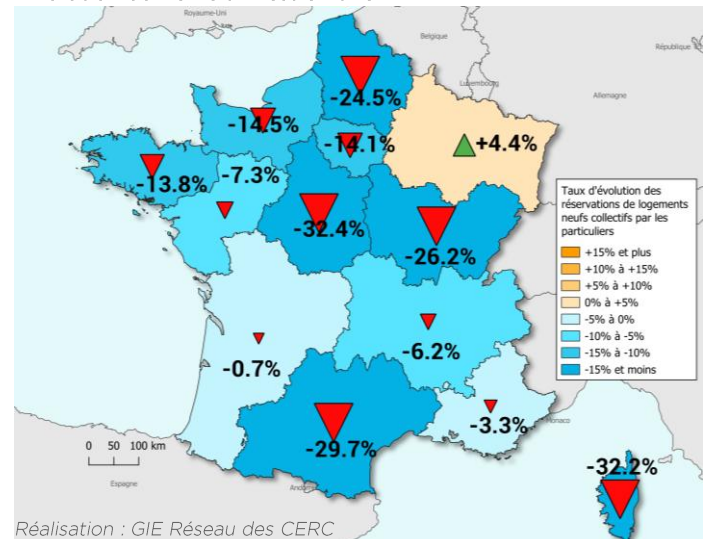
**-16,0%**

Les réservations en bloc, à destination des investisseurs institutionnels, concèdent 2,5%\* au T4 2025 et 7%\* sur l'ensemble de 2025.

**-2,5%**

## Réservations de logements neufs collectifs des particuliers

Évolution au 4ème trimestre 2025\*

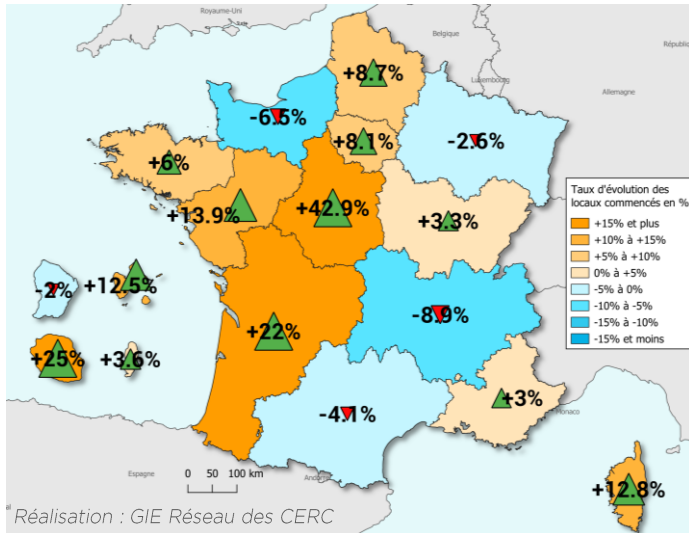


Source : SDES, ECLN (données brutes)

\* Par rapport à la même période de l'année précédente

## Locaux commencés

Évolution des 12 derniers mois à fin février 2026\*



Source : SDES, Sitadel3 - en date de prise en compte

Malgré un volume de mises en chantier relativement faible, le cumul trimestriel n'affiche qu'une légère hausse pour les locaux

**+1,0%**

Les mises en chantier de locaux progressent légèrement, +1%\*, sur un trimestre glissant à fin février, malgré un repli de 5,6%\* en ne considérant que le mois de février.

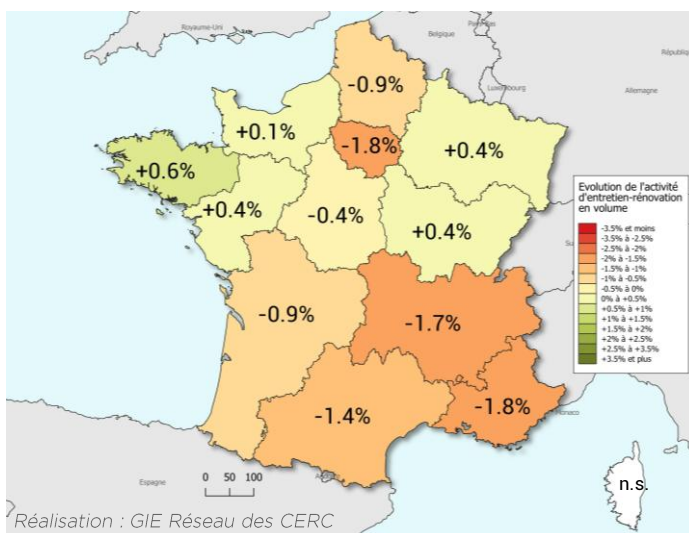
**+5,4%**

Avec 20,7 millions de mètres carrés de locaux commencés ces douze derniers mois à fin février, le secteur décrit une hausse de 5,4%\*, pour un volume demeurant toutefois faible.

Par opposition, les autorisations concèdent -13,7%\* et -2,8%\* sur respectivement 3 et 12 mois cumulés, par rapport à la même période l'année précédente.

## Entretien-rénovation

Évolution de l'activité au 4ème trimestre 2025\* (en volume)



Source : Réseau des CERC, résultat enquête 4T2025 (février 2026)

Montants facturés pour des travaux d'entretien-rénovation : -1%\* au 4ème trimestre 2025

**-1,0%**

Au 4ème trimestre 2025, l'activité entretien-rénovation recule de 1%\* avec une homogénéité entre les segments du marché (-0,9%\* pour les logements, -1%\* pour les locaux).

**-0,9%**

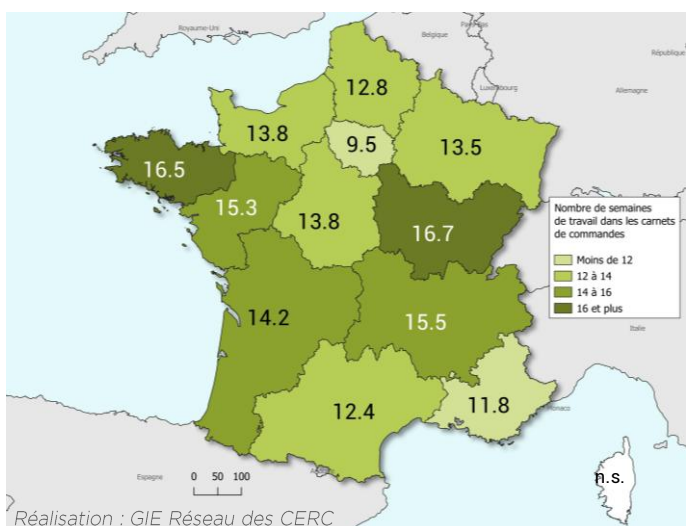
Les replis les plus marqués concernent l'Île-de-France et Provence-Alpes-Côte d'Azur (-1,8%) suivies par Auvergne-Rhône-Alpes (-1,7%). Plusieurs régions de la moitié nord connaissent une légère hausse de leurs montants facturés en entretien-rénovation : +0,6% en Bretagne, +0,4% en Bourgogne-Franche-Comté, Grand Est et Pays de la Loire.

**-1,0%**

NB : Le déflateur utilisé correspond à l'index BT50. La valeur du trimestre correspond à la moyenne des valeurs mensuelles.

## Carnets de commandes Entretien-Rénovation

Carnets de commandes à fin 4ème trimestre 2025 en semaines



Source : Réseau des CERC, résultat enquête 4T2025 (février 2026)

Des carnets de commandes moyens à 13,3 semaines en fin d'année

**+0,0 s.**

Les carnets de commandes poursuivent leur repli au 4ème trimestre 2025. Ils s'établissent en retrait de leur tendance de longue période. Avec 13,3 semaines, ils s'avèrent stables par rapport au T4 2024. Ils se révèlent mieux orientés en Bourgogne-Franche-Comté (16,7 semaines) et en Bretagne (16,5 semaines). Par opposition, ils s'établissent à 9,5 semaines en Île-de-France.

\* Par rapport à la même période de l'année précédente

# travaux publics



Le repli de l'activité se révèle plus marqué sur 3 mois à fin février qu'en tendance annuelle. Les prises de commandes affichent -11,3% en cumul trimestriel. Les carnets de commandes se révèlent peu garnis au 4<sup>ème</sup> trimestre 2025, les professionnels témoignent d'opinions dégradées dans la grande majorité des régions.

## L'activité Travaux Publics en baisse ce trimestre

**-2,9%**

Les montants facturés reculent de 7,3%\* en février, pour une **moyenne trimestrielle (décembre à février) en recul de 2,9%\***.

**-11,3%**

En repli continu depuis de nombreux mois, **les montants des marchés conclus s'établissent à -11,3%\* sur trois mois glissants à fin février**. La baisse s'avère moins marquée en février : -3,3%\*.

**-1,5%**

L'activité cumulée sur douze mois glissants à fin février ressort en recul de 1,5%\*. Au cours de la même période, les prises de commandes concèdent 11%\*. Les tendances observées en février se détachent quelque peu de ces résultats annuels : baisse marquée de l'activité mais repli plus modéré des marchés conclus. En complément, le nombre d'heures travaillées par les salariés permanents se replie de 1,7%\*.

**-11,0%**

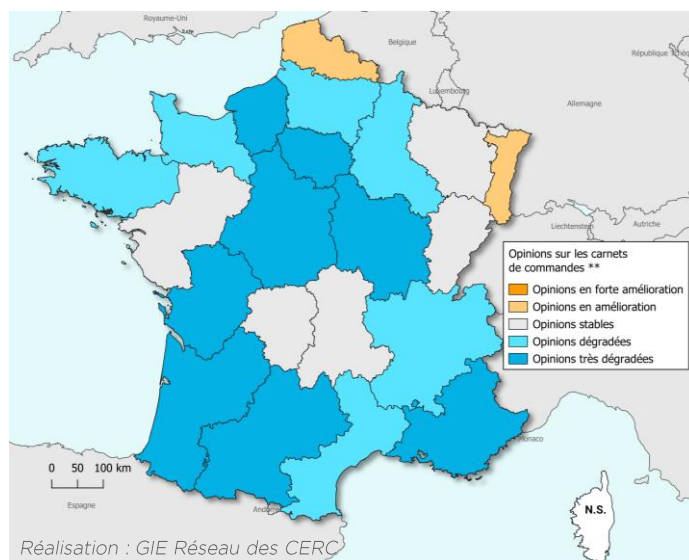
## Des professionnels peu satisfaits de leurs carnets de commandes



Les soldes d'opinions des entreprises des Travaux Publics vis-à-vis de leurs carnets de commandes se révèlent fortement inférieurs à leur tendance de longue période au 4<sup>ème</sup> trimestre 2025. Cette dégradation se retrouve dans la majorité des régions, avec l'Alsace et le Nord-Pas-de-Calais comme exceptions les plus notables.

## Opinions des professionnels des Travaux Publics sur leur carnet de commandes

Évolution au 4<sup>ème</sup> trimestre 2025\*\*



Source : FNTP / INSEE

\* Par rapport à la même période de l'année précédente - évolution des travaux réalisés et marchés conclus à prix constants, donnée cvs-cjo

\*\* L'amélioration/dégradation de l'opinion sur les carnets de commandes correspond à l'évolution du solde d'opinion non CVS obtenu au dernier trimestre par rapport à la moyenne pour le même trimestre depuis 2004

# matériaux



1,2 million de mètres cubes de BPE en moins en 2025

**-0,5%**

La production de béton prêt à l'emploi progresse légèrement en décembre : +0,7%\*. Toutefois, l'évolution demeure négative, à -0,5%\*, en considérant le 4ème trimestre 2025 dans son ensemble.

**-2,8%**

Malgré un repli nettement plus faible au 4ème trimestre 2025, le cumul annuel de la production de béton prêt à l'emploi s'établit à -2,8%\*. Avec des baisses comprises entre -3,2%\* et -4%\*, les trois premiers trimestres impactent ce résultat. Le volume s'évalue à 32,3 millions de mètres cubes.

Avec trois trimestres sur quatre en recul, la production de granulats affiche une baisse de 1,4%\* en 2025

**-2,3%**

Le repli de la production de granulats s'intensifie en décembre : -4,9%\*. Le quatrième trimestre 2025 se conclut à -2,3%\*.

**-1,4%**

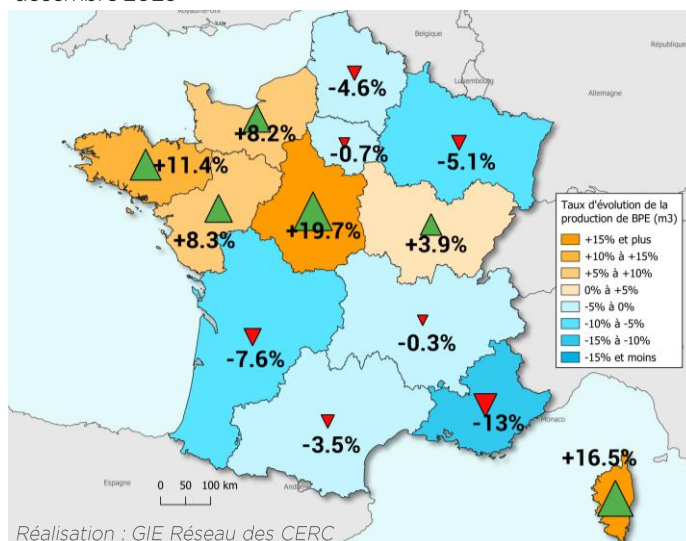
Le T4 2025 devient le troisième trimestre consécutif en baisse, après une hausse de 3,4%\* au T1. Dans l'ensemble, la production régresse de 1,4%\* en 2025. Environ 270,2 millions de tonnes ont été produites en un an.

La production de béton prêt à l'emploi a connu quatre trimestres en recul en 2025, malgré une tendance nettement moins marquée au T4. Le cumul annuel s'avère en retrait de 2,8%\*.

Du côté des granulats, le repli du 4ème trimestre 2025 se révèle dans la lignée des deux trimestres précédents et en opposition à la hausse du T1. La production annuelle concède 1,4%\*.

## Production de béton prêt à l'emploi

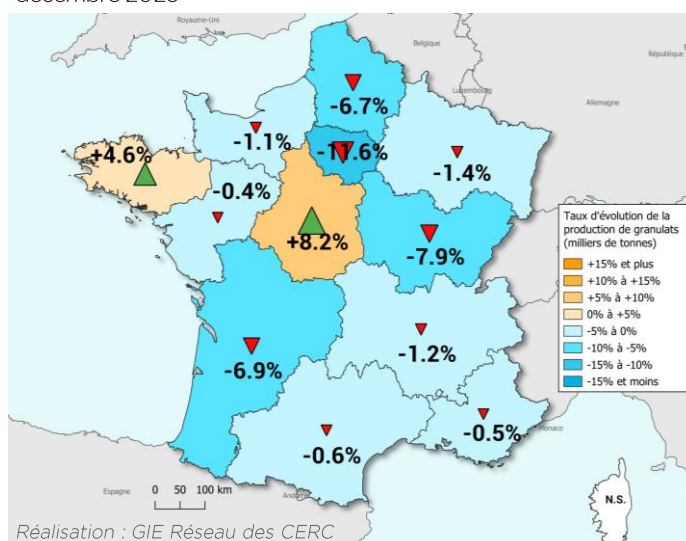
Évolution de la production cumulée des 3 derniers mois à fin décembre 2025\*\*



Source : UNICEM - données brutes

## Production de granulats

Évolution de la production cumulée des 3 derniers mois à fin décembre 2025\*\*

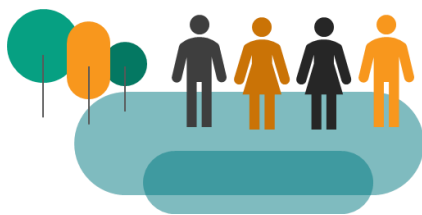


Source : UNICEM - données brutes - hors granulats de recyclage

\* Par rapport à la même période de l'année précédente, évolution corrigée des jours ouvrés

\*\*Par rapport à la même période de l'année précédente, évolution brute

# emploi



**-1,2%\* de postes salariés à la fin du T4 2025 (évolution un an)**

**1,59M**

L'emploi salarié s'établit à **1 592 800** postes dans la Construction à la fin du 4<sup>ème</sup> trimestre 2025.

**-1,2%**

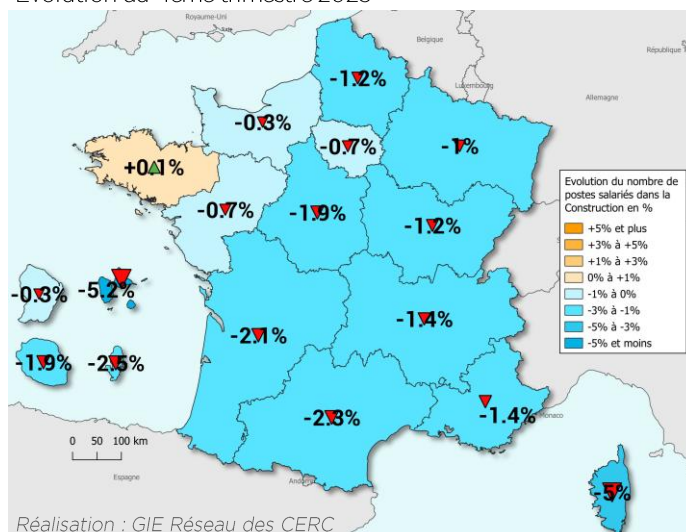
Ce chiffre représente environ 19 400 postes de moins qu'à la fin du T4 2024, soit un repli de 1,2%\*.

À fin 2025, la Construction emploie environ 1,59 million de salariés. Par rapport au point haut du T4 2022, cela représente une perte de plus de 60 000 postes.

Le recul de l'emploi intérimaire se poursuit en janvier : **-3,1%\*** en moyenne trois mois et **-3,3%\*** en moyenne douze mois.

## Emploi salarié Construction

Évolution au 4<sup>ème</sup> trimestre 2025



Source : ACOSS - URSSAF (données cvs)

## L'emploi intérimaire poursuit son repli

**-3,1%**

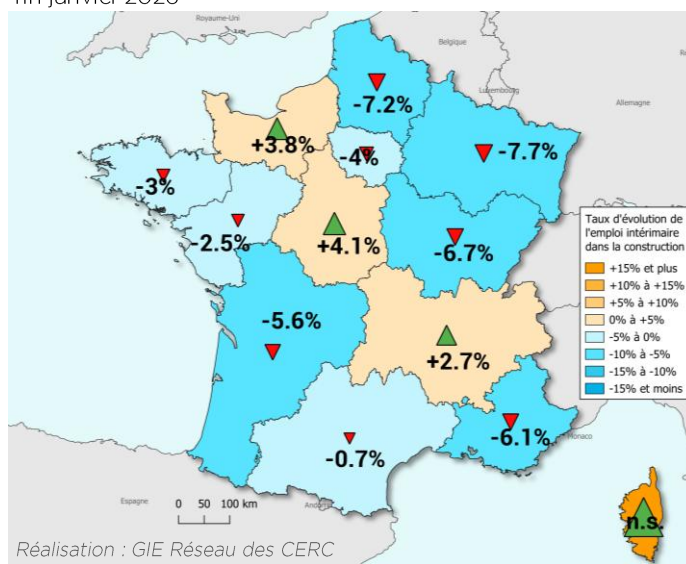
L'emploi intérimaire moyen entre novembre et janvier régresse de 3,1%\* par rapport au même trimestre l'année précédente. 113 200 ETP ont été employés dans la Construction sous contrat intérimaire en moyenne sur ces 3 mois, mais moins de 102 000 en janvier.

**-3,3%**

En moyenne annuelle, de février 2025 à janvier 2026, le repli s'établit à 3,3%\* pour un volume de 126 700 ETP.

## Emploi intérimaire Construction

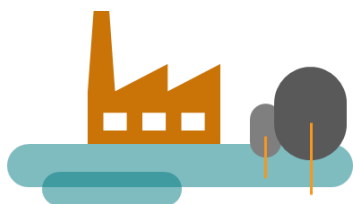
Évolution de l'emploi intérimaire moyen des 3 derniers mois à fin janvier 2026\*



Source : DARES (données brutes)

\*Par rapport à la même période de l'année précédente

# dynamique d'entreprises



## Accélération des créations en février

En février, environ 8 100 entreprises ont lancé leur activité dans la Construction, soit une hausse de 7,1% par rapport à février 2025. Cette progression se révèle plus marquée pour les micro-entreprises (+10,7%) ; les entreprises classiques enregistrent une hausse de 2,3%\*.

**+2,8%**

Sur trois mois cumulés, de décembre à février, les créations d'entreprises hors micro-entrepreneurs s'inscrivent en amélioration de 2,8%\*.

**+5,2%**

Au cours du même trimestre, les micro-entreprises nouvellement créées sont 5,2%\* plus nombreuses que l'année précédente.

**-2,9%**

En cumulé sur une année glissante, les créations se révèlent plutôt stables à fin février (-0,4%\*, 86 600 entreprises).

**+1,4%**

Les 50 800 micro-entreprises créées représentent une hausse de 1,4%\*, par opposition à un repli de 2,9%\* pour les autres structures (35 800 créations).

## Les défaillances ralentissent au 4<sup>ème</sup> trimestre 2025

**-9,8%**

Le nombre de défaillances recule de 9,8%\* au 4<sup>ème</sup> trimestre 2025, le volume demeure toutefois plutôt élevé par rapport à l'historique.

**-3,0%**

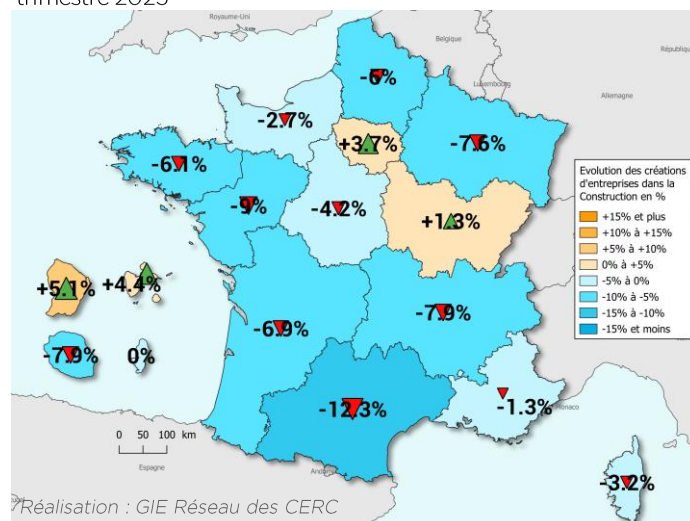
Près de 14 400 entreprises sont comptées comme défaillantes en 2025, soit 3% de moins qu'en 2024. Parmi elles, sont dénombrées un peu moins de 300 entreprises de 20 salariés et plus, près de 650 entre 10 et 19 salariés et 8 500 entre 1 et 9 salariés.

\*Par rapport à la même période de l'année précédente

Stables en cumulant les 12 derniers mois, les créations d'entreprises affichent une hausse plutôt marquée en février, en particulier pour les micro-entreprises. Les défaillances d'entreprises reculent de 10% au 4<sup>ème</sup> trimestre 2025. Le cumul annuel s'inscrit en retrait de 2024 mais demeure élevé.

## Créations d'entreprises

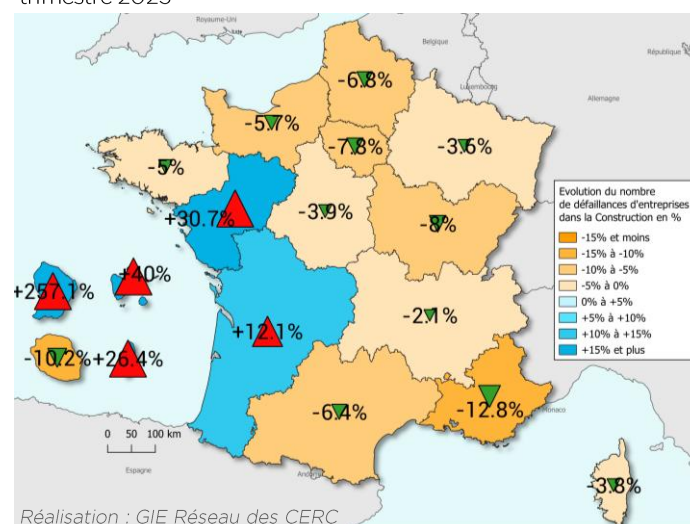
Évolution des créations cumulées sur 4 trimestres à fin 4<sup>ème</sup> trimestre 2025\*



Source : INSEE (données brutes)

## Défaillances d'entreprises

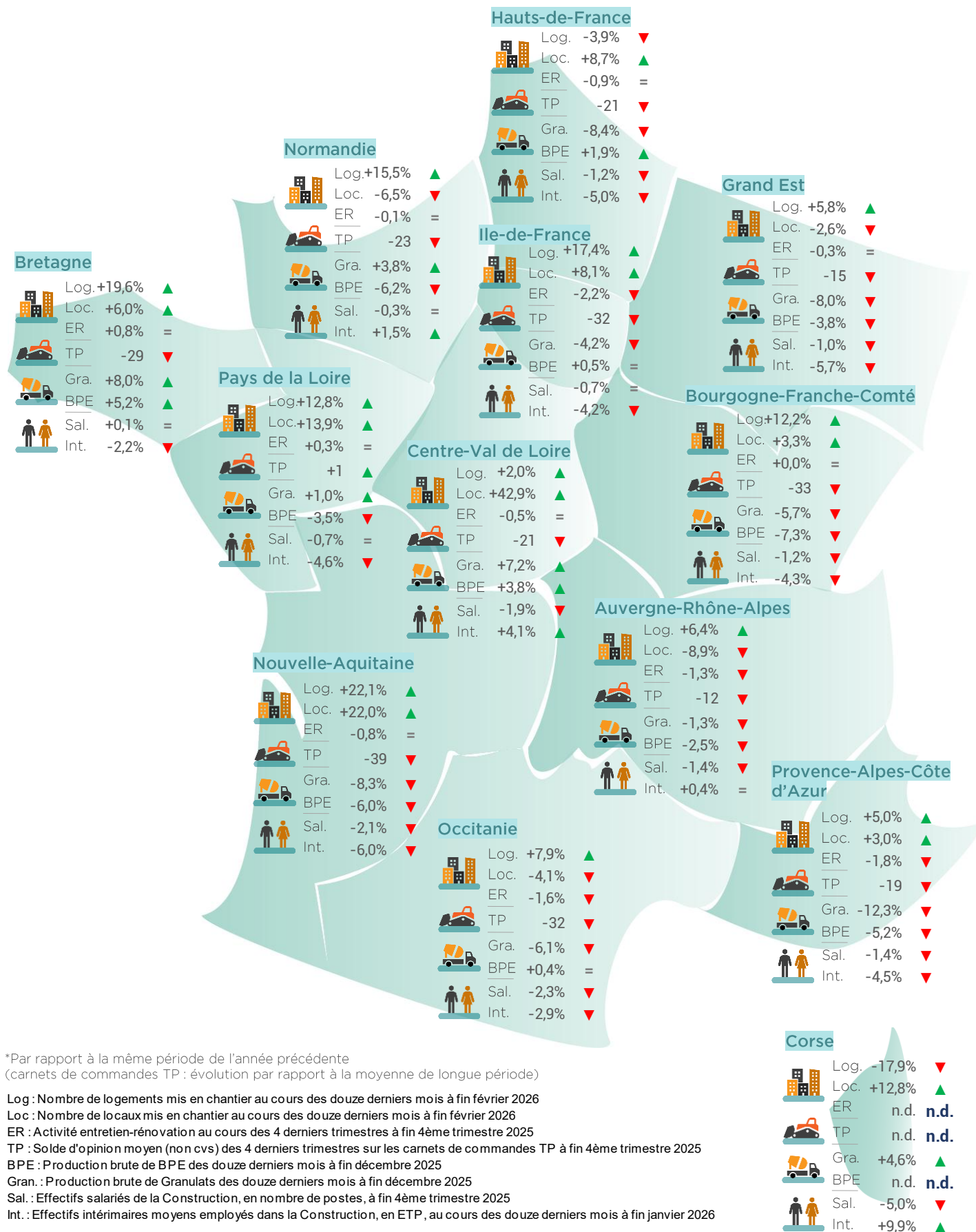
Évolution des défaillances cumulées sur 4 trimestres à fin 4<sup>ème</sup> trimestre 2025\*



Source : Banque de France (données brutes)

# Principales tendances interrégionales dans la filière Construction sur un an\*

« Des spécificités territoriales... »



\*Par rapport à la même période de l'année précédente (carnets de commandes TP : évolution par rapport à la moyenne de longue période)

Log : Nombre de logements mis en chantier au cours des douze derniers mois à fin février 2026  
 Loc : Nombre de locaux mis en chantier au cours des douze derniers mois à fin février 2026  
 ER : Activité entretien-rénovation au cours des 4 derniers trimestres à fin 4ème trimestre 2025  
 TP : Solde d'opinion moyen (non cvs) des 4 derniers trimestres sur les carnets de commandes TP à fin 4ème trimestre 2025  
 BPE : Production brute de BPE des douze derniers mois à fin décembre 2025  
 Gra. : Production brute de Granulats des douze derniers mois à fin décembre 2025  
 Sal. : Effectifs salariés de la Construction, en nombre de postes, à fin 4ème trimestre 2025  
 Int. : Effectifs intérimaires moyens employés dans la Construction, en ETP, au cours des douze derniers mois à fin janvier 2026

Sources :

- ACOSS-URSSAF (données cvs)
- Banque de France (données brutes)
- DARES (données brutes)
- FNTF/INSEE
- INSEE (données brutes)
- Réseau des CERC, résultats enquête entretien-rénovation
- SDES, ECLN (données brutes)
- SDES, Sitadel3 (en date réelle estimée)
- UNICEM (données brutes)

# QUI SOMMES-NOUS ?

Un réseau présent sur tout le territoire...

## 17 CERC

PRÉSENTES SUR TOUT LE TERRITOIRE & DANS LES DROM

## 1 GIE

PILOTAGE & COORDINATION DU RÉSEAU DES CERC

Les CERC, Observatoires régionaux de la filière Construction, produisent de l'aide à la décision pour un partenariat large d'acteurs locaux : actualité, analyse, suivi des marchés, prospective, veille économique, mesure de l'impact des politiques publiques...

## LE GIE 4 DOMAINES D'ACTION

- Développement de méthodologies communes
- Développement de partenariats nationaux
- Production de supports techniques pour toutes les CERC
- Production d'analyses nationales, consolidation des analyses régionales

## DES PÔLES DE COMPÉTENCES

Les pôles de compétences sont composés d'experts du Réseau. Ils effectuent un travail régulier et approfondi visant à développer les méthodologies communes. Ces travaux sont principalement dédiés à la R&D.

# NOTRE ORGA- NISATION

Ce document est édité par le GIE Réseau des CERC

### GIE Réseau des CERC

Siège | 2 rue Béranger, 75003 Paris

Direction opérationnelle | 55, avenue Galline, 69100 Villeurbanne

gie-cerc@orange.fr | www.cerc-actu.com

**Directrice de publication :** Laurence Herbeaux

**Chef de projets :** Aymeric Bailly

**Mise en page :** Marion Martin

**Date de parution :** 17 avril 2026

### Comité scientifique et technique du GIE Réseau des CERC :

Guillaume Rateau (CGDD, SDES),

Loïc Chapeaux, Éric Quinton (FFB),

Sylvie Montout, Romane Charpentier (CAPEB),

Jean-Philippe Dupeyron, Cloé Sarrabia (FNTF),

Carole Deneuve, Nicolas Neuville (UNICEM)

Toute représentation ou reproduction intégrale ou partielle faite sans le consentement de l'auteur ou de ses ayants droit ou ayants cause est illicite selon le Code de la propriété intellectuelle (art.L122-4) et constitue une contrefaçon réprimée par le Code pénal. Seules sont autorisées (art.L122-5) les copies ou reproduction strictement réservées à l'usage privé de copiste et non destinées à une utilisation collective, ainsi que les analyses et courtes citations justifiées par le caractère critique, pédagogique ou d'information de l'œuvre à laquelle elles sont incorporées, sous réserve, toutefois, du respect des dispositions des articles L122-10 à L122-12 du même Code, relatives à la reproduction par reprographie.

## Avec le concours des membres du GIE Réseau des CERC :



## Avec le concours du Réseau des CERC :

**CERC Auvergne-Rhône-Alpes**  
[contact@cercara.fr](mailto:contact@cercara.fr)  
[www.cercara.fr](http://www.cercara.fr)

**CERC Grand Est**  
[contact.cerc@i-carre.net](mailto:contact.cerc@i-carre.net)  
[www.cerc-grandest.net](http://www.cerc-grandest.net)

**CERC Ile-de-France**  
[cerc-idf@cerc-idf.fr](mailto:cerc-idf@cerc-idf.fr)  
[www.cercidf.fr](http://www.cercidf.fr)

**CERC Nouvelle-Aquitaine**  
[nouvelle-aquitaine@cerc-na.fr](mailto:nouvelle-aquitaine@cerc-na.fr)  
[www.cerc-na.fr](http://www.cerc-na.fr)

**CERC Bourgogne-Franche-Comté**  
[cercbfc@gmail.com](mailto:cercbfc@gmail.com)  
[www.cerc-bfc.fr](http://www.cerc-bfc.fr)

**CERC Guadeloupe**  
[contact@cerc-guadeloupe.fr](mailto:contact@cerc-guadeloupe.fr)  
[www.cerc-guadeloupe.fr](http://www.cerc-guadeloupe.fr)

**CERC La Réunion**  
[cerbtp@i-carre.net](mailto:cerbtp@i-carre.net)  
[www.btp-reunion.net](http://www.btp-reunion.net)

**CERC Occitanie**  
[contact@cercoccitanie.fr](mailto:contact@cercoccitanie.fr)  
[www.cercoccitanie.fr](http://www.cercoccitanie.fr)

**CERC Bretagne**  
[contact@institut-veia.fr](mailto:contact@institut-veia.fr)  
[www.institut-veia.fr](http://www.institut-veia.fr)

**CERC Guyane**  
[contact@cercguyane.gf](mailto:contact@cercguyane.gf)  
[www.cercguyane.gf](http://www.cercguyane.gf)

**CERC Martinique**  
[contact@cerc-martinique.fr](mailto:contact@cerc-martinique.fr)  
[www.cerc-martinique.fr](http://www.cerc-martinique.fr)

**CERC Pays de la Loire**  
[contact@cerc-paysdelaloire.fr](mailto:contact@cerc-paysdelaloire.fr)  
[www.cerc-paysdelaloire.fr](http://www.cerc-paysdelaloire.fr)

**CERC Centre-Val de Loire**  
[cerbtpcentre@gmail.com](mailto:cerbtpcentre@gmail.com)  
[www.cerc-centrevalde Loire.fr](http://www.cerc-centrevalde Loire.fr)

**CERC Hauts-de-France**  
[cerc.hauts-de-france@i-carre.net](mailto:cerc.hauts-de-france@i-carre.net)  
[www.cerc-hautsdefrance.fr](http://www.cerc-hautsdefrance.fr)

**CERC Normandie**  
[contact@cerc-normandie.fr](mailto:contact@cerc-normandie.fr)  
[www.cerc-normandie.fr](http://www.cerc-normandie.fr)

**CERC Provence-Alpes-Côte d'Azur**  
[cerc.paca@i-carre.net](mailto:cerc.paca@i-carre.net)  
[www.cerc-paca.fr](http://www.cerc-paca.fr)

Retrouvez les **notes de conjoncture régionales** auprès des CERC : [Annuaire des CERC](#)

### GIE Réseau des CERC

Siège | 2 rue Béranger, 75003 Paris

Direction opérationnelle | 55 avenue Galline, 69100 Villeurbanne

[gie-cerc@orange.fr](mailto:gie-cerc@orange.fr) | [www.cerc-actu.com](http://www.cerc-actu.com) | [@GieReseauCerc](https://twitter.com/GieReseauCerc)

