

# CONJONCTURE NATIONALE & INTERRÉGIONALE DE LA FILIÈRE **CONSTRUCTION**

## L'ESSENTIEL



## Bâtiment

Les volumes affichés par la construction neuve se révèlent faibles. Si cette tendance semble se poursuivre pour les locaux, les logements commencés et autorisés marquent une hausse importante au premier trimestre. Concernant la commercialisation, les réservations aux particuliers demeurent stables au T1, les mises en vente déclinent de 31,3%\*.

L'entretien-rénovation se replie de 1%\* au T4 et de 1,1%\* sur l'ensemble de 2025.

		Sur trois mois *	Sur un an *
<b>Logements autorisés</b>			
à fin mars 2026	103 400 lgts	+29,3% ▲	+22,4% ▲
<b>Logements mis en chantier</b>			
à fin mars 2026	75 500 lgts	+35,6% ▲	+11,5% ▲
<b>Mises en vente de logements</b> <sup>(1)</sup>			
à fin 1er trimestre 2026	12 595 lgts	-31,3% ▼	+2,8% ▲
<b>Réservations de logements</b> <sup>(1)</sup>			
à fin 1er trimestre 2026	16 115 lgts	-0,1% ▬	-6,0% ▼
<b>Réservations de logements - en bloc</b> <sup>(2)</sup>	<i>Données du T1 non disponibles au moment de la publication</i>		
à fin 1er trimestre 2026			
<b>Surface de locaux autorisés</b>			
à fin mars 2026	9 354 mill. m <sup>2</sup>	+4,0% ▲	-1,7% ▼
<b>Surface de locaux mis en chantier</b>			
à fin mars 2026	5 336 mill. m <sup>2</sup>	-0,3% ▬	+6,5% ▲
<b>Crédits à l'habitat</b> <sup>(3)</sup>			
à fin mars 2026	41,2 milliards €	+3,0% ▲	+19,2% ▲
<b>Entretien-rénovation</b> <sup>(4)</sup>			
au 4ème trimestre 2025 (en volume)		-1,0% ▼	-1,1% ▼
<b>Carnets comm. Entretien-réno</b>			
à fin 4ème trimestre 2025	13,3 semaines	0 s. ▬	

(1) aux particuliers

(2) Ventes en bloc : aux investisseurs institutionnels

(3) y compris rachat de crédit et renégociations

(4) évolution en volume

## Travaux Publics

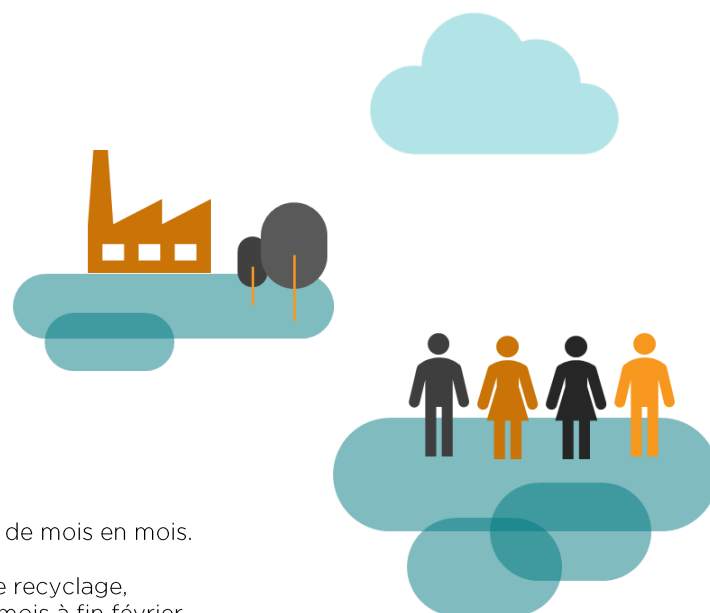
Les travaux réalisés se contractent de 6,3%\* au premier trimestre 2026, les prises de commandes reculent de 17,3%\* sur la même période. Bien que moins marquées, les tendances annuelles se révèlent également baissières.

Les opinions des entreprises vis-à-vis de leurs carnets de commandes s'avèrent dégradées sur la presque totalité du territoire.

	Sur trois mois *	Sur un an *
<b>Travaux réalisés</b> <sup>(5)</sup>		
à fin mars 2026	-6,3% ▼	-2,3% ▼
<b>Marchés conclus</b> <sup>(5)</sup>		
à fin mars 2026	-17,3% ▼	-13,9% ▼
<b>Heures travaillées (hors interim)</b> <sup>(5)</sup>		
à fin mars 2026	-4,6% ▼	-2,0% ▼
<b>Carnets de commandes</b> <sup>(6)</sup>		
à fin 1er trimestre 2026	▼	
<b>Activité future</b> <sup>(6)</sup>		
pour le 4ème trimestre 2025	▼	

(5) données cvs-cjo - travaux réalisés et marchés conclus : à prix constants

(6) solde d'opinion (écart entre % des réponses « en hausse » et % des réponses « en baisse »), donnée non CVS, évolution par rapport à la moyenne de longue période pour le même trimestre



## Industrie des Matériaux

La production de béton prêt à l'emploi poursuit son recul régulier de mois en mois. Sur 12 mois cumulés à fin février, celui-ci se chiffre à -2,8%\*.

De manière similaire, la production de granulats, hors granulats de recyclage, demeure en baisse continue de mois en mois : -4,5%\* en cumul 3 mois à fin février.

		Sur trois mois *	Sur un an *
<b>Production brute de BPE</b>			
à fin février 2026	6 698 732 m3	-3,4% ▼	-2,8% ▼
<b>Production brute de Granulats</b>			
à fin février 2026	52 299 kt	-4,5% ▼	-2,1% ▼

Les évolutions de la production de BPE et Granulats sont exprimées en CJO (corrigée des jours ouvrés). La production de granulats ne comprend pas les granulats de recyclage.

## Emploi

À fin 2025, la Construction emploie environ 1,59 million de salariés. Par rapport au point haut du T4 2022, cela représente une perte de plus de 60 000 postes.

L'emploi intérimaire concède 4,2%\* au cours des trois derniers mois (à fin février).

		Sur trois mois *	Sur un an *
<b>Emploi salarié</b>			
à fin 4ème trimestre 2025	1 592 789 sal.	-1,2% ▼	-1,5% ▼
<b>Emploi intérimaire Construction</b>			
à fin février 2026	107 035 ETP	-4,2% ▼	-3,2% ▼
<b>Demandeurs d'emploi</b>			
à fin 1er trimestre 2026	219 704 DEFM	-8,3% ▼	-2,1% ▼

Le calcul des évolutions du nombre de demandeurs d'emploi est actuellement perturbé par des modifications réglementaires.

## Dynamique d'entreprises

La hausse des créations enregistrée au premier trimestre se concentre plus particulièrement sur les micro-entreprises.

Les défaillances demeurent à un niveau élevé malgré un cumul annuel en léger retrait. Une hausse se dessine cependant au premier trimestre.

		Sur trois mois *	Sur un an *
<b>Créations d'entr. hors micro-entr.</b>			
à fin mars 2026	10 209 créat.	+3,9% ▲	-0,7% ▬
<b>Créations de micro-entreprises</b>			
à fin mars 2026	14 921 créat.	+11,6% ▲	+4,8% ▲
<b>Défaillances d'entreprises</b>			
à fin 1er trimestre 2026	3 997 défaill.	+4,6% ▲	-1,7% ▼

\* : Sur trois mois : le niveau correspond au cumul ou à la moyenne (selon indicateur) sur les 3 derniers mois à la date indiquée, l'évolution est calculée par rapport à la même période l'année précédente

Sur un an : l'évolution correspond au cumul ou à la moyenne (selon les indicateurs) des données des 12 mois ou 4 trimestres précédents par rapport à la même période l'année précédente  
Indicateurs moyennés : Emploi salarié (4 trimestres), emploi intérimaire (3 et 12 mois), demandeurs d'emplois (4 trimestres)  
Les autres indicateurs sont cumulés sur les périodes indiquées.

# bâtiment



**Malgré une excellente dynamique en mars par rapport à mars 2025, le volume annuel des mises en chantier demeure faible**

Mars se révèle très dynamique pour la construction neuve de logements :  
 +58,1%\* de mises en chantier et  
 +48,2%\* pour les autorisations.

**+35,6%**

À la fin du premier trimestre, les logements commencés affichent une hausse de 35,6%. Toutefois, le volume affiché ce trimestre, 75 500 logements commencés, ne s'avère pas particulièrement élevé par rapport à l'historique long.

**+11,5%**

Bien qu'en progression de 11,5%, le cumul des mises en chantier sur 12 mois cumulés se limite à 285 000 unités. Les autorisations progressent de 22,4%\*.

**Les mises en vente connaissent un fort repli au T1**

**-0,1%**

Les réservations par les particuliers demeurent stables au cours du T1 2026. Les mises en vente connaissent en revanche un repli de 31,3%. Les annulations sont plus nombreuses de 6,2%\*.

**-31,3%**

**+6,2%**

En cumulant les 4 derniers trimestres (depuis le T2 2025), les réservations reculent de 6%\*, les annulations de 11,5%\* et les mises en vente progressent de 2,8%\*.

*Les données concernant les ventes en bloc ne sont pas encore disponibles pour le T1 au moment de la publication.*

\* Par rapport à la même période de l'année précédente

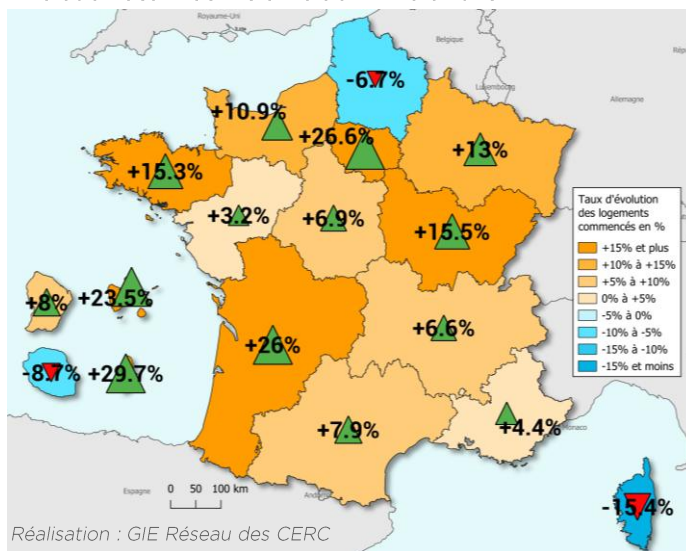
Les volumes affichés par la construction neuve se révèlent faibles. Si cette tendance semble se poursuivre pour les locaux, les logements commencés et autorisés marquent une hausse importante au premier trimestre.

Concernant la commercialisation, les réservations aux particuliers demeurent stables au T1, les mises en vente déclinent de 31,3%\*.

L'entretien-rénovation se replie de 1%\* au T4 et de 1,1%\* sur l'ensemble de 2025.

## Logements commencés

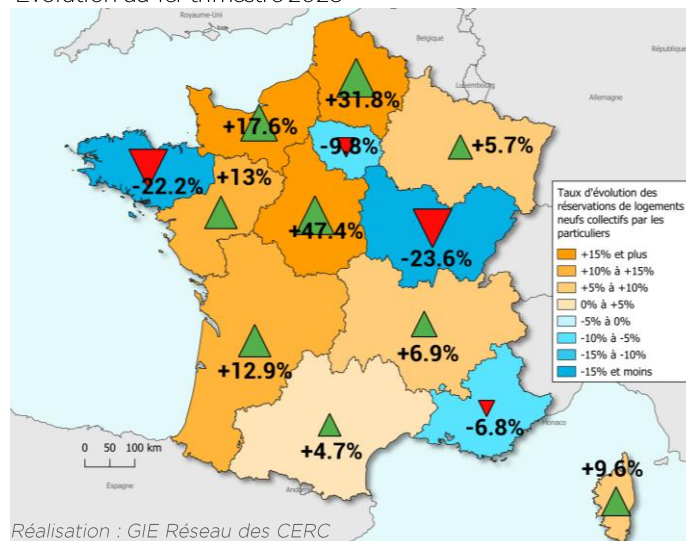
Évolution des 12 derniers mois à fin mars 2026\*



Source : SDES, Sitadel3 - en date réelle estimée

## Réservations de logements neufs collectifs des particuliers

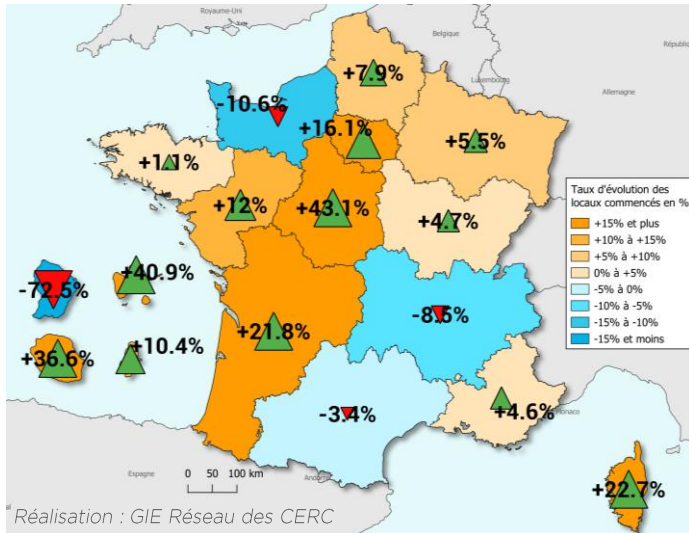
Évolution au 1er trimestre 2026\*



Source : SDES, ECLN (données brutes)

## Locaux commencés

Évolution des 12 derniers mois à fin mars 2026\*



Source : SDES, Sitadel3 - en date de prise en compte

## Contrairement aux logements, les mises en chantier de locaux demeurent stables au premier trimestre

**-0,3%**

Bien qu'en hausse de 12,9%\* en mars, les mises en chantier de locaux non résidentiels se révèlent stables sur l'ensemble du premier trimestre (-0,3%\*).

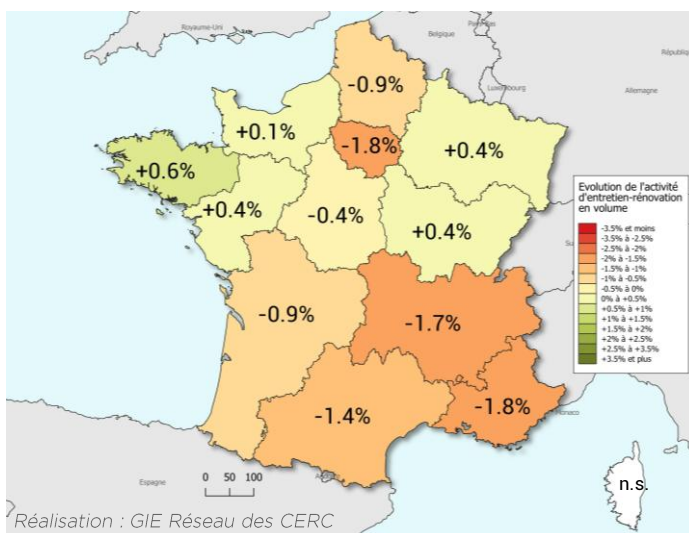
**+6,5%**

En cumul annuel depuis le T2 2025 jusqu'à la fin du T1 2026, les surfaces de locaux neufs commencés croissent de 6,5%\*, pour une superficie totale de 20,9 millions de mètres carrés.

Les autorisations affichent +4% au T1 mais reculent de 1,7%\* en cumul annuel.

## Entretien-rénovation

Évolution de l'activité au 4ème trimestre 2025\* (en volume)



Source : Réseau des CERC, résultat enquête 4T2025 (février 2026)

## Montants facturés pour des travaux d'entretien-rénovation : -1%\* au 4ème trimestre 2025

**-1,0%**

Au 4ème trimestre 2025, l'activité entretien-rénovation recule de 1%\* avec une homogénéité entre les segments du marché (-0,9%\* pour les logements, -1%\* pour les locaux).

**-0,9%**

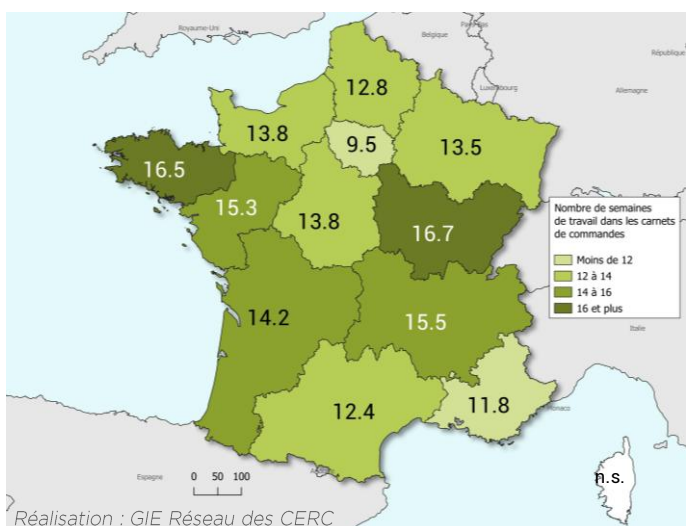
Les replis les plus marqués concernent l'Île-de-France et Provence-Alpes-Côte d'Azur (-1,8%) suivies par Auvergne-Rhône-Alpes (-1,7%). Plusieurs régions de la moitié nord connaissent une légère hausse de leurs montants facturés en entretien-rénovation : +0,6% en Bretagne, +0,4% en Bourgogne-Franche-Comté, Grand Est et Pays de la Loire.

**-1,0%**

NB : Le déflateur utilisé correspond à l'index BT50. La valeur du trimestre correspond à la moyenne des valeurs mensuelles.

## Carnets de commandes Entretien-Rénovation

Carnets de commandes à fin 4ème trimestre 2025 en semaines



Source : Réseau des CERC, résultat enquête 4T2025 (février 2026)

## Des carnets de commandes moyens à 13,3 semaines en fin d'année

**+0,0 s.**

Les carnets de commandes poursuivent leur repli au 4ème trimestre 2025. Ils s'établissent en retrait de leur tendance de longue période. Avec 13,3 semaines, ils s'avèrent stables par rapport au T4 2024.

Ils se révèlent mieux orientés en Bourgogne-Franche-Comté (16,7 semaines) et en Bretagne (16,5 semaines). Par opposition, ils s'établissent à 9,5 semaines en Île-de-France.

\* Par rapport à la même période de l'année précédente

# travaux publics



Les travaux réalisés se contractent de 6,3%\* au premier trimestre 2026, les prises de commandes reculent de 17,3%\* sur la même période. Bien que moins marquées, les tendances annuelles se révèlent également baissières.

Les opinions des entreprises vis-à-vis de leurs carnets de commandes s'avèrent dégradées sur la presque totalité du territoire.

## Baisse marquée de l'activité Travaux Public au T1 2026

**-6,3%**

En mars, les montants des travaux réalisés concèdent 7,2%\* et 6,3%\* pour l'ensemble du T1 2026.

**-17,3%**

Du côté des marchés conclus, le repli s'avère marqué ce trimestre : -17,3%\*. Plus particulièrement, ils affichent -26%\* en mars.

**-2,3%**

En cumul annuel glissant d'avril 2025 à mars 2026, le niveau d'activité mesuré se replie de 2,3%\*. Le T1 devient en outre le troisième trimestre consécutif en recul. Le recul des prises de commande s'établit à -13,9%\*, soit un peu moins marqué qu'au T1 2026 uniquement. Pour cet indicateur, le dernier trimestre devient le 6ème de suite à afficher un recul.

**-13,9%**

Par ailleurs, les heures travaillées par les salariés permanents reculent de 2%\* en moyenne annuelle et de 4,6%\* au T1.

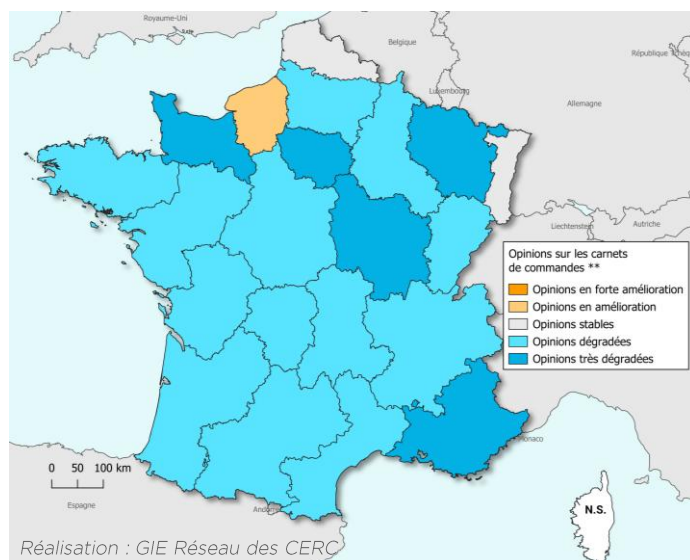
## Des carnets de commandes peu garnis



Au premier trimestre, les soldes d'opinion des professionnels des Travaux Publics vis-à-vis de leurs carnets de commandes ressortent dégradés par rapport à leur tendance de longue période. Cette tendance se révèle plutôt uniforme en France, seule la Haute-Normandie fait étalage d'une amélioration.

## Opinions des professionnels des Travaux Publics sur leur carnet de commandes

Évolution au 1er trimestre 2026\*\*



Source : FNTP / INSEE

\* Par rapport à la même période de l'année précédente - évolution des travaux réalisés et marchés conclus à prix constants, donnée cvs-cjo

\*\* L'amélioration/dégradation de l'opinion sur les carnets de commandes correspond à l'évolution du solde d'opinion non CVS obtenu au dernier trimestre par rapport à la moyenne pour le même trimestre depuis 2004

# matériaux



## La production de BPE toujours en recul en ce début d'année 2026

**-3,4%**

En février, la production de béton prêt à l'emploi chute de 8,9%\*. **En cumul trois mois, le repli s'évalue à -3,4%\***.

**-2,8%**

En cumul annuel à fin février, la production concède **2,8%\***. Au cours de cette période, 10 des 12 mois ont affiché un recul, la production globale s'évalue à 31,8 millions de mètres cubes.

## Production de granulats : nette baisse en février

**-4,5%**

Les granulats connaissent un recul de leur production de 8,1%\* en février. **En cumulant les 3 derniers mois, la baisse atteint -4,5%\***.

**-2,1%**

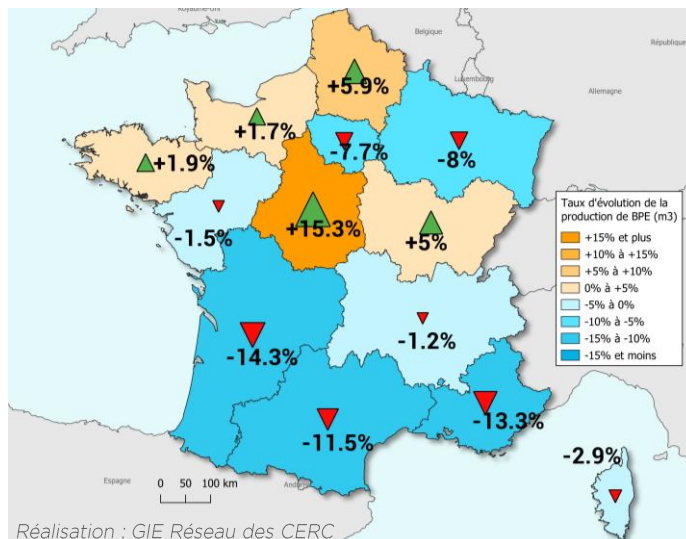
Avec 265,6 millions de tonnes produites en 12 mois à fin février, le cumul annuel de la production se replie de **2,1%\***. À titre de comparaison, la production annuelle moyenne entre 2008 et 2025 s'établit à 320 millions de tonnes.

La production de béton prêt à l'emploi poursuit son recul régulier de mois en mois. Sur 12 mois cumulés à fin février, celui-ci se chiffre à **-2,8%\***.

De manière similaire, la production de granulats, hors granulats de recyclage, demeure en baisse continue de mois en mois : **-4,5%\*** en cumul 3 mois à fin février.

## Production de béton prêt à l'emploi

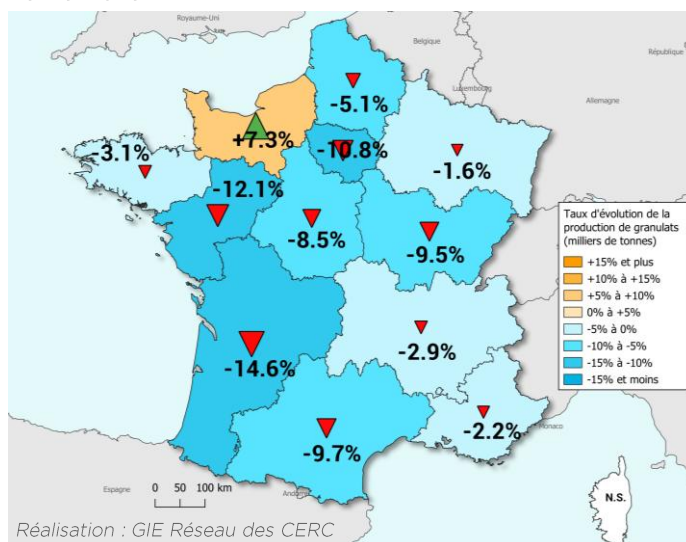
Évolution de la production cumulée des 3 derniers mois à fin février 2026\*\*



Source : UNICEM - données brutes

## Production de granulats

Évolution de la production cumulée des 3 derniers mois à fin février 2026\*\*

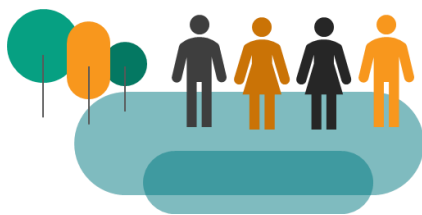


Source : UNICEM - données brutes - hors granulats de recyclage

\* Par rapport à la même période de l'année précédente, évolution corrigée des jours ouvrés

\*\*Par rapport à la même période de l'année précédente, évolution brute

# emploi



**-1,2%\*** de postes salariés à la fin du T4 2025  
(évolution un an)

**1,59M**

L'emploi salarié s'établit à **1 592 800** postes dans la Construction à la fin du 4<sup>ème</sup> trimestre 2025.

**-1,2%**

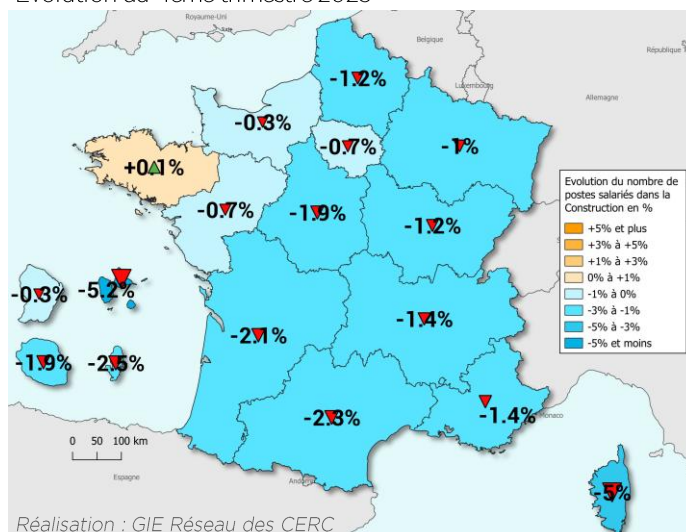
Ce chiffre représente environ 19 400 postes de moins qu'à la fin du T4 2024, soit un repli de 1,2%\*.

À fin 2025, la Construction emploie environ 1,59 million de salariés. Par rapport au point haut du T4 2022, cela représente une perte de plus de 60 000 postes.

L'emploi intérimaire concède 4,2%\* au cours des trois derniers mois (à fin février).

## Emploi salarié Construction

Évolution au 4<sup>ème</sup> trimestre 2025



Source : ACOSS - URSSAF (données cvs)

## Le recul de l'emploi intérimaire se poursuit sur les premiers mois de 2026

**-4,2%**

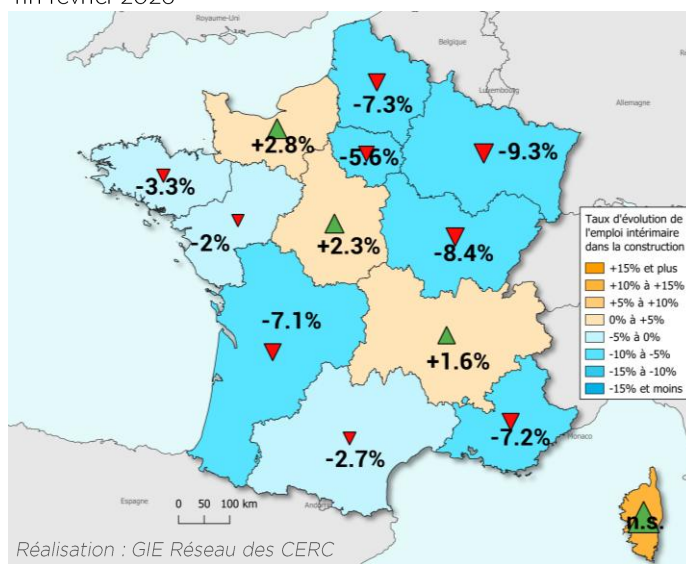
L'emploi intérimaire moyen des trois derniers mois à fin février recule de 4,2%\*. Ce repli atteint 5,6% pour le seul mois de février.

**-3,2%**

En moyenne annuelle (mars 2025 à février 2026), 126 100 ETP ont travaillé dans la Construction sous contrat intérimaire, soit 4 200 de moins que l'année précédente (-3,2%\*).

## Emploi intérimaire Construction

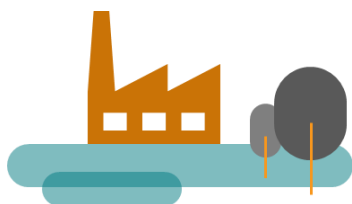
Évolution de l'emploi intérimaire moyen des 3 derniers mois à fin février 2026\*



Source : DARES (données brutes)

\*Par rapport à la même période de l'année précédente

# dynamique d'entreprises



La hausse des créations enregistrée au premier trimestre se concentre plus particulièrement sur les micro-entreprises. Les défaillances demeurent à un niveau élevé malgré un cumul annuel en léger retrait. Une hausse se dessine cependant au premier trimestre.

## Des créations portées par les micro-entreprises

**+3,9%**

Hors micro-entreprises, les créations progressent de 3,9%\* au premier trimestre et de 6,1% en mars spécifiquement.

**+11,6%**

En ce qui concerne les micro-entreprises, le premier trimestre est marqué par une hausse de 11,6%\* des créations (+18,6%\* en mars).

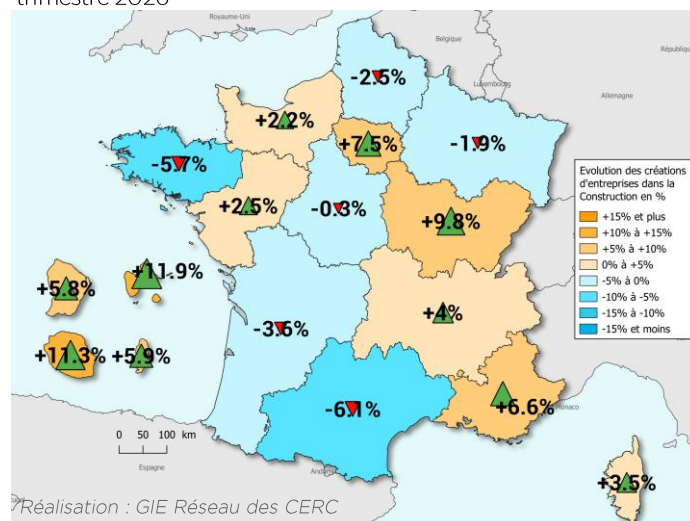
**-0,7%**

Avec 87 600 structures créées entre avril 2025 et mars 2026, les créations d'entreprises progressent de 2,4%\* sur une période de 12 mois. Cette hausse atteint 4,8%\* pour les micro-entreprises (51 600 unités). Toutefois, les entreprises créées sous un statut juridique classique reculent de 0,7% pour un peu moins de 36 000 créations en 12 mois.

**+4,8%**

## Créations d'entreprises

Évolution des créations cumulées sur 4 trimestres à fin 1er trimestre 2026\*



Source : INSEE (données brutes)

## Nouvelle hausse des défaillances au 1<sup>er</sup> trimestre

**+4,6%**

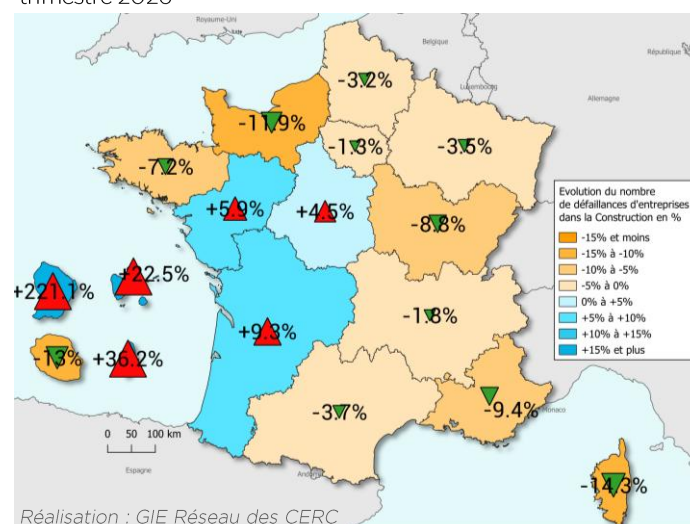
Avec près de 4 000 défaillances d'entreprises enregistrées au T1, leur nombre affiche une hausse de 4,6%\* par rapport au T1 2025.

**-1,7%**

Toutefois, le cumul sur 4 trimestres entre le T2 2025 et le T1 2026, à 14 550 unités, se révèle en recul de 1,7%\*.

## Défaillances d'entreprises

Évolution des défaillances cumulées sur 4 trimestres à fin 1er trimestre 2026\*

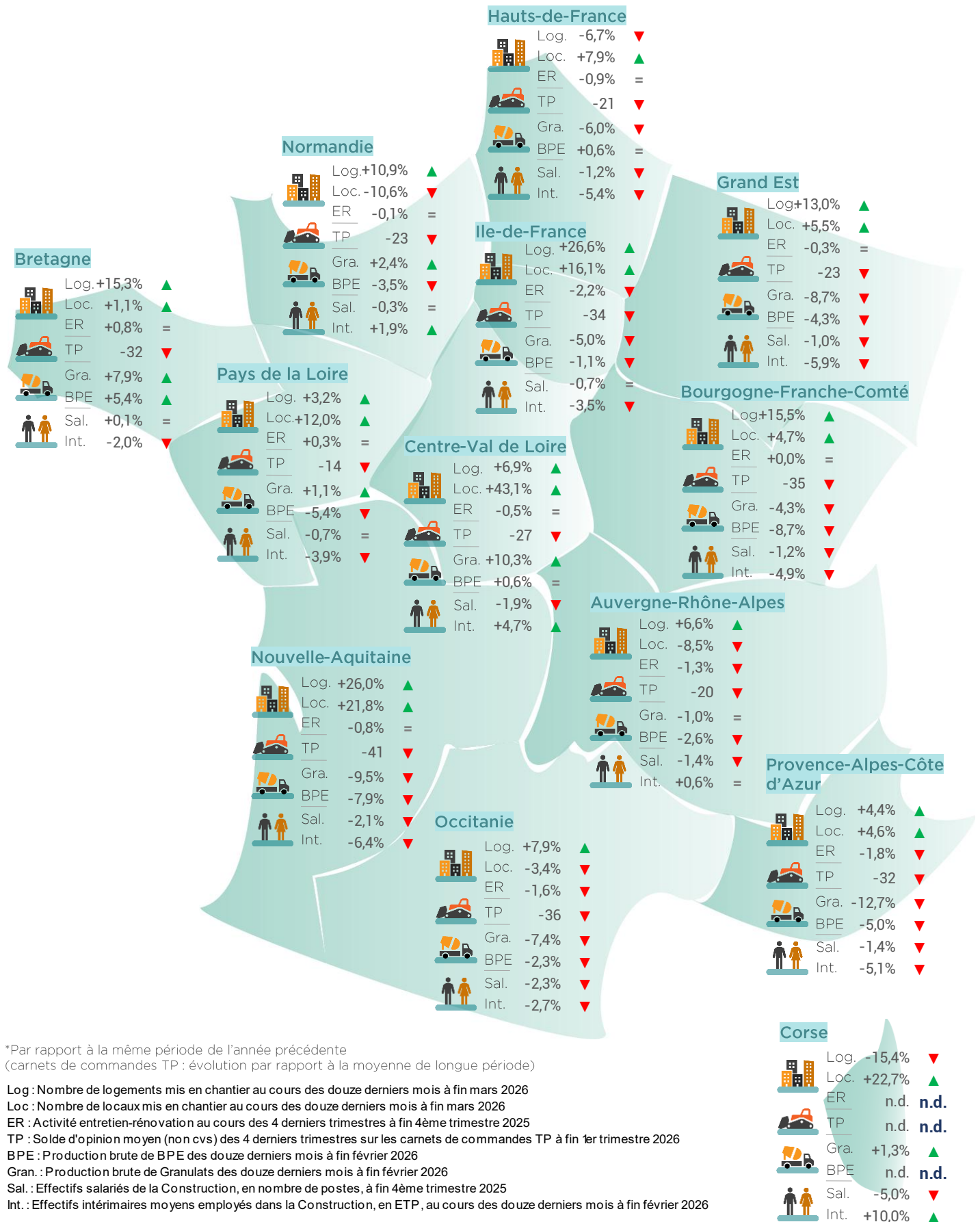


Source : Banque de France (données brutes)

\*Par rapport à la même période de l'année précédente

# Principales tendances interrégionales dans la filière Construction sur un an\*

« Des spécificités territoriales... »



\*Par rapport à la même période de l'année précédente (carnets de commandes TP : évolution par rapport à la moyenne de longue période)

Log : Nombre de logements mis en chantier au cours des douze derniers mois à fin mars 2026  
 Loc : Nombre de locaux mis en chantier au cours des douze derniers mois à fin mars 2026  
 ER : Activité entretien-rénovation au cours des 4 derniers trimestres à fin 4ème trimestre 2025  
 TP : Solde d'opinion moyen (non cvs) des 4 derniers trimestres sur les carnets de commandes TP à fin 1er trimestre 2026  
 BPE : Production brute de BPE des douze derniers mois à fin février 2026  
 Gra. : Production brute de Granulats des douze derniers mois à fin février 2026  
 Sal. : Effectifs salariés de la Construction, en nombre de postes, à fin 4ème trimestre 2025  
 Int. : Effectifs intérimaires moyens employés dans la Construction, en ETP, au cours des douze derniers mois à fin février 2026

Sources :

- ACOSS-URSSAF (données cvs)
- Banque de France (données brutes)
- DARES (données brutes)
- FNTF/INSEE
- INSEE (données brutes)
- Réseau des CERC, résultats enquête entretien-rénovation
- SDES, ECLN (données brutes)
- SDES, Sitadel3 (en date réelle estimée)
- UNICEM (données brutes)

# QUI SOMMES-NOUS ?

Un réseau présent sur tout le territoire...

**17 CERC**

PRÉSENTES SUR TOUT LE TERRITOIRE & DANS LES DROM

**1 GIE**

PILOTAGE & COORDINATION DU RÉSEAU DES CERC

Les CERC, Observatoires régionaux de la filière Construction, produisent de l'aide à la décision pour un partenariat large d'acteurs locaux : actualité, analyse, suivi des marchés, prospective, veille économique, mesure de l'impact des politiques publiques...

**LE GIE  
4 DOMAINES  
D'ACTION**

- Développement de méthodologies communes
- Développement de partenariats nationaux
- Production de supports techniques pour toutes les CERC
- Production d'analyses nationales, consolidation des analyses régionales

**DES PÔLES DE  
COMPÉTENCES**

Les pôles de compétences sont composés d'experts du Réseau. Ils effectuent un travail régulier et approfondi visant à développer les méthodologies communes. Ces travaux sont principalement dédiés à la R&D.

# NOTRE ORGANISATION

Ce document est édité par le GIE Réseau des CERC

**GIE Réseau des CERC**

Siège | 2 rue Béranger, 75003 Paris

Direction opérationnelle | 55, avenue Galline, 69100 Villeurbanne

gie-cerc@orange.fr | www.cerc-actu.com

**Directrice de publication :** Laurence Herbeaux

**Chef de projets :** Aymeric Bailly

**Mise en page :** Marion Martin

**Date de parution :** 20 mai 2026

**Comité scientifique et technique du  
GIE Réseau des CERC :**

Guillaume Rateau (CGDD, SDES),

Loïc Chapeaux, Éric Quinton (FFB),

Sylvie Montout, Romane Charpentier (CAPEB),

Jean-Philippe Dupeyron, Cloé Sarrabia (FNTF),

Carole Deneuve, Nicolas Neuville (UNICEM)

Toute représentation ou reproduction intégrale ou partielle faite sans le consentement de l'auteur ou de ses ayants droit ou ayants cause est illicite selon le Code de la propriété intellectuelle (art.L122-4) et constitue une contrefaçon réprimée par le Code pénal. Seules sont autorisées (art.L122-5) les copies ou reproduction strictement réservées à l'usage privé de copiste et non destinées à une utilisation collective, ainsi que les analyses et courtes citations justifiées par le caractère critique, pédagogique ou d'information de l'œuvre à laquelle elles sont incorporées, sous réserve, toutefois, du respect des dispositions des articles L122-10 à L122-12 du même Code, relatives à la reproduction par reprographie.

## Avec le concours des membres du GIE Réseau des CERC :



## Avec le concours du Réseau des CERC :

**CERC Auvergne-Rhône-Alpes**  
[contact@cercara.fr](mailto:contact@cercara.fr)  
[www.cercara.fr](http://www.cercara.fr)

**CERC Grand Est**  
[contact.cerc@i-carre.net](mailto:contact.cerc@i-carre.net)  
[www.cerc-grandest.net](http://www.cerc-grandest.net)

**CERC Ile-de-France**  
[cerc-idf@cerc-idf.fr](mailto:cerc-idf@cerc-idf.fr)  
[www.cercidf.fr](http://www.cercidf.fr)

**CERC Nouvelle-Aquitaine**  
[nouvelle-aquitaine@cerc-na.fr](mailto:nouvelle-aquitaine@cerc-na.fr)  
[www.cerc-na.fr](http://www.cerc-na.fr)

**CERC Bourgogne-Franche-Comté**  
[cercbfc@gmail.com](mailto:cercbfc@gmail.com)  
[www.cerc-bfc.fr](http://www.cerc-bfc.fr)

**CERC Guadeloupe**  
[contact@cerc-guadeloupe.fr](mailto:contact@cerc-guadeloupe.fr)  
[www.cerc-guadeloupe.fr](http://www.cerc-guadeloupe.fr)

**CERC La Réunion**  
[cerbtp@i-carre.net](mailto:cerbtp@i-carre.net)  
[www.btp-reunion.net](http://www.btp-reunion.net)

**CERC Occitanie**  
[contact@cercoccitanie.fr](mailto:contact@cercoccitanie.fr)  
[www.cercoccitanie.fr](http://www.cercoccitanie.fr)

**CERC Bretagne**  
[contact@institut-veia.fr](mailto:contact@institut-veia.fr)  
[www.institut-veia.fr](http://www.institut-veia.fr)

**CERC Guyane**  
[contact@cercguyane.gf](mailto:contact@cercguyane.gf)  
[www.cercguyane.gf](http://www.cercguyane.gf)

**CERC Martinique**  
[contact@cerc-martinique.fr](mailto:contact@cerc-martinique.fr)  
[www.cerc-martinique.fr](http://www.cerc-martinique.fr)

**CERC Pays de la Loire**  
[contact@cerc-paysdelaloire.fr](mailto:contact@cerc-paysdelaloire.fr)  
[www.cerc-paysdelaloire.fr](http://www.cerc-paysdelaloire.fr)

**CERC Centre-Val de Loire**  
[cerbtpcentre@gmail.com](mailto:cerbtpcentre@gmail.com)  
[www.cerc-centrevalde Loire.fr](http://www.cerc-centrevalde Loire.fr)

**CERC Hauts-de-France**  
[cerc.hauts-de-france@i-carre.net](mailto:cerc.hauts-de-france@i-carre.net)  
[www.cerc-hautsdefrance.fr](http://www.cerc-hautsdefrance.fr)

**CERC Normandie**  
[contact@cerc-normandie.fr](mailto:contact@cerc-normandie.fr)  
[www.cerc-normandie.fr](http://www.cerc-normandie.fr)

**CERC Provence-Alpes-Côte d'Azur**  
[cerc.paca@i-carre.net](mailto:cerc.paca@i-carre.net)  
[www.cerc-paca.fr](http://www.cerc-paca.fr)

Retrouvez les **notes de conjoncture régionales** auprès des CERC : [Annuaire des CERC](#)

### GIE Réseau des CERC

Siège | 2 rue Béranger, 75003 Paris

Direction opérationnelle | 55 avenue Galline, 69100 Villeurbanne

[gie-cerc@orange.fr](mailto:gie-cerc@orange.fr) | [www.cerc-actu.com](http://www.cerc-actu.com) | [@GieReseauCerc](https://twitter.com/GieReseauCerc)

