

CONJONCTURE NATIONALE & INTERRÉGIONALE DE LA FILIÈRE **CONSTRUCTION**

L'ESSENTIEL



Bâtiment

Les mises en chantier de logements neufs affichent une forte croissance ces derniers mois, le volume demeure toutefois faible. Cette dynamique se révèle beaucoup plus mesurée pour les locaux non résidentiels. Concernant la commercialisation, les réservations aux particuliers demeurent stables au T1, les mises en vente déclinent de 31,3%*. Les montants facturés en entretien-rénovation reculent de 2,6%* au premier trimestre.

| | | Sur trois mois * | Sur un an * |
|---|----------------------------|------------------|-------------|
| Logements autorisés | | | |
| à fin avril 2026 | 100 800 lgts | +13,3% ▲ | +16,6% ▲ |
| Logements mis en chantier | | | |
| à fin avril 2026 | 79 500 lgts | +42,6% ▲ | +15,4% ▲ |
| Mises en vente de logements ⁽¹⁾ | | | |
| à fin 1er trimestre 2026 | 12 595 lgts | -31,3% ▼ | +2,8% ▲ |
| Réservations de logements ⁽¹⁾ | | | |
| à fin 1er trimestre 2026 | 16 115 lgts | -0,1% ▬ | -6,0% ▼ |
| Réservations de logements - en bloc ⁽²⁾ | | | |
| à fin 1er trimestre 2026 | 7 448 lgts | -5,8% ▼ | -5,2% ▼ |
| Surface de locaux autorisés | | | |
| à fin avril 2026 | 8 961 mill. m ² | +2,1% ▲ | -4,1% ▼ |
| Surface de locaux mis en chantier | | | |
| à fin avril 2026 | 5 305 mill. m ² | +8,8% ▲ | +7,6% ▲ |
| Crédits à l'habitat ⁽³⁾ | | | |
| à fin avril 2026 | 42,3 milliards € | -1,2% ▼ | +14,9% ▲ |
| Entretien-rénovation ⁽⁴⁾ | | | |
| au 1er trimestre 2026 (en volume) | | -2,6% ▼ | -1,4% ▼ |
| Carnets comm. Entretien-réno | | | |
| à fin 1er trimestre 2026 | 13,3 semaines | -0,9 s. ▼ | |

(1) aux particuliers

(2) Ventes en bloc : aux investisseurs institutionnels

(3) y compris rachat de crédit et renégociations

(4) évolution en volume

Travaux Publics

Les tendances trimestrielles témoignent de replis à deux chiffres pour les deux indicateurs : -10%* pour l'activité et -16,8%* pour les marchés conclus. Les opinions des entreprises vis-à-vis de leurs carnets de commandes s'avèrent dégradées sur la presque totalité du territoire.

| | Sur trois mois * | Sur un an * |
|---|------------------|-------------|
| Travaux réalisés ⁽⁵⁾ | | |
| à fin avril 2026 | -10,0% ▼ | -3,5% ▼ |
| Marchés conclus ⁽⁵⁾ | | |
| à fin avril 2026 | -16,8% ▼ | -13,6% ▼ |
| Heures travaillées (hors interim) ⁽⁵⁾ | | |
| à fin avril 2026 | -4,3% ▼ | -2,3% ▼ |
| Carnets de commandes ⁽⁶⁾ | | |
| à fin 1er trimestre 2026 | ▼ | |
| Activité future ⁽⁶⁾ | | |
| pour le 4ème trimestre 2025 | ▼ | |

(5) données cvs-cjo - travaux réalisés et marchés conclus : à prix constants

(6) solde d'opinion (écart entre % des réponses « en hausse » et % des réponses « en baisse »), donnée non CVS, évolution par rapport à la moyenne de longue période pour le même trimestre



Industrie des Matériaux

En glissement annuel, le T1 2026 devient le seizième trimestre consécutif à connaître un repli de la production de béton prêt à l'emploi (-3,6%). De manière similaire, la production de granulats, hors granulats de recyclage, demeure en baisse continue de mois en mois : -4,5%* en cumul 3 mois à fin février.

| | | Sur trois mois * | Sur un an * |
|--------------------------------------|--------------|------------------|-------------|
| Production brute de BPE | | | |
| à fin mars 2026 | 7 436 713 m3 | -3,6% ▼ | -2,3% ▼ |
| Production brute de Granulats | | | |
| à fin février 2026 | 52 299 kt | -4,5% ▼ | -2,1% ▼ |

Les évolutions de la production de BPE et Granulats sont exprimées en CJO (corrigée des jours ouvrés). La production de granulats ne comprend pas les granulats de recyclage.

Emploi

À fin 2025, la Construction emploie environ 1,59 million de salariés. Par rapport au point haut du T4 2022, cela représente une perte de plus de 60 000 postes. L'emploi intérimaire connaît un repli de près de 5%* au premier trimestre.

| | | Sur trois mois * | Sur un an * |
|--|----------------|------------------|-------------|
| Emploi salarié | | | |
| à fin 4ème trimestre 2025 | 1 592 789 sal. | -1,2% ▼ | -1,5% ▼ |
| Emploi intérimaire Construction | | | |
| à fin mars 2026 | 115 507 ETP | -4,8% ▼ | -3,2% ▼ |
| Demandeurs d'emploi | | | |
| à fin 1er trimestre 2026 | 219 704 DEFM | -8,3% ▼ | -2,1% ▼ |

Le calcul des évolutions du nombre de demandeurs d'emploi est actuellement perturbé par des modifications réglementaires.

Dynamique d'entreprises

Si les créations d'entreprises demeurent globalement en hausse sur trois mois comme sur douze mois, elles afficheraient un léger repli en ne prenant pas en compte les micro-entreprises. Les défaillances demeurent à un niveau élevé malgré un cumul annuel en léger retrait. Une hausse se dessine cependant au premier trimestre.

| | | Sur trois mois * | Sur un an * |
|---|----------------|------------------|-------------|
| Créations d'entr. hors micro-entr. | | | |
| à fin avril 2026 | 9 647 créat. | -0,4% ▬ | -1,1% ▼ |
| Créations de micro-entreprises | | | |
| à fin avril 2026 | 14 852 créat. | +14,3% ▲ | +6,2% ▲ |
| Défaillances d'entreprises | | | |
| à fin 1er trimestre 2026 | 3 997 défaill. | +4,6% ▲ | -1,7% ▼ |

* : Sur trois mois : le niveau correspond au cumul ou à la moyenne (selon indicateur) sur les 3 derniers mois à la date indiquée, l'évolution est calculée par rapport à la même période l'année précédente
Sur un an : l'évolution correspond au cumul ou à la moyenne (selon les indicateurs) des données des 12 mois ou 4 trimestres précédents par rapport à la même période l'année précédente
Indicateurs moyennés : Emploi salarié (4 trimestres), emploi intérimaire (3 et 12 mois), demandeurs d'emplois (4 trimestres)
Les autres indicateurs sont cumulés sur les périodes indiquées.

bâtiment



Une hausse marquée des mises en chantier de logements ces derniers mois en partant d'un niveau très faible

+42,6%

Les mises en chantier de logements poursuivent leur excellente dynamique en avril : +40%*. Le cumul trois mois, depuis début février, s'établit en très forte hausse (+42,6%*).

+15,4%

Malgré une progression de 15,4%*, le cumul annuel des mises en chantier (mai 2025 à avril 2026) demeure inférieur à 300 000 logements. L'accélération des constructions s'avère assez uniforme entre les segments du marché : de +14,6%* pour le collectif à +17,5%* pour l'individuel pur).

Les autorisations affichent une progression de 16,6%* sur 12 mois cumulés et de 13,3%* sur 3 mois (à fin avril).

Les mises en vente connaissent un fort repli au T1

-0,1%

Les réservations par les particuliers demeurent stables au cours du T1 2026. Les mises en vente connaissent en revanche un repli de 31,3%*. Les annulations sont plus nombreuses de 6,2%*.

-31,3%

+6,2%

En cumulant les 4 derniers trimestres (depuis le T2 2025), les réservations reculent de 6%*, les annulations de 11,5%* et les mises en vente progressent de 2,8%*.

-5,8%

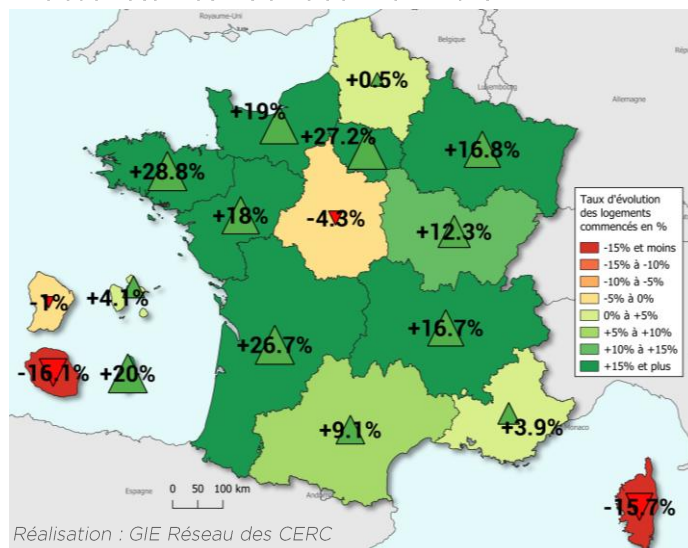
Du côté des investisseurs institutionnels, les réservations en bloc se replient de 5,8%* au T1.

Les mises en chantier de logements neufs affichent une forte croissance ces derniers mois, le volume demeure toutefois faible. Cette dynamique se révèle beaucoup plus mesurée pour les locaux non résidentiels. Concernant la commercialisation, les réservations aux particuliers demeurent stables au T1, les mises en vente déclinent de 31,3%*.

Les montants facturés en entretien-rénovation reculent de 2,6%* au premier trimestre.

Logements commencés

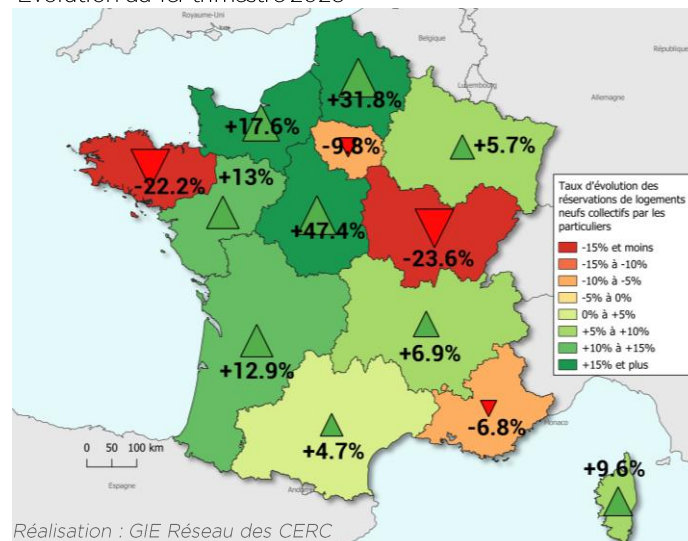
Évolution des 12 derniers mois à fin avril 2026*



Source : SDES, Sitadel3 - en date réelle estimée

Réservations de logements neufs collectifs des particuliers

Évolution au 1er trimestre 2026*

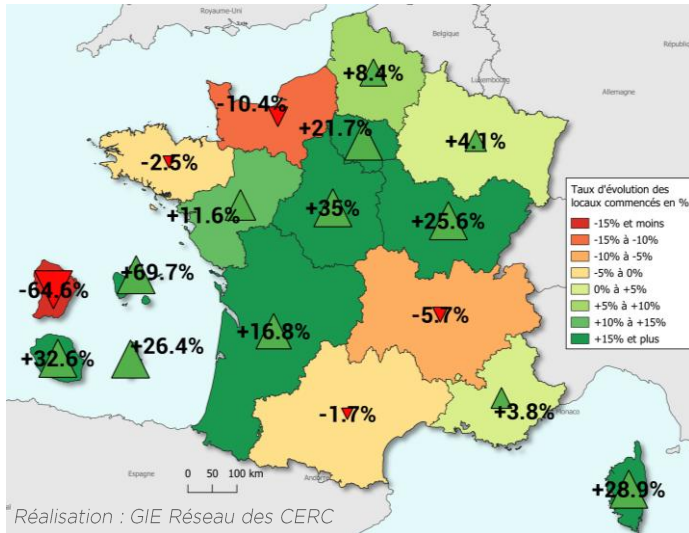


Source : SDES, ECLN (données brutes)

* Par rapport à la même période de l'année précédente

Locaux commencés

Évolution des 12 derniers mois à fin avril 2026*



Source : SDES, Sitadel3 - en date de prise en compte

Les autorisations demeurent atones pour les locaux non résidentiels, les mises en chantier s'améliorent

+8,8%

Les surfaces de locaux mises en chantier affichent **+18,9%*** en avril et **+8,8%*** en cumul trimestriel depuis début février.

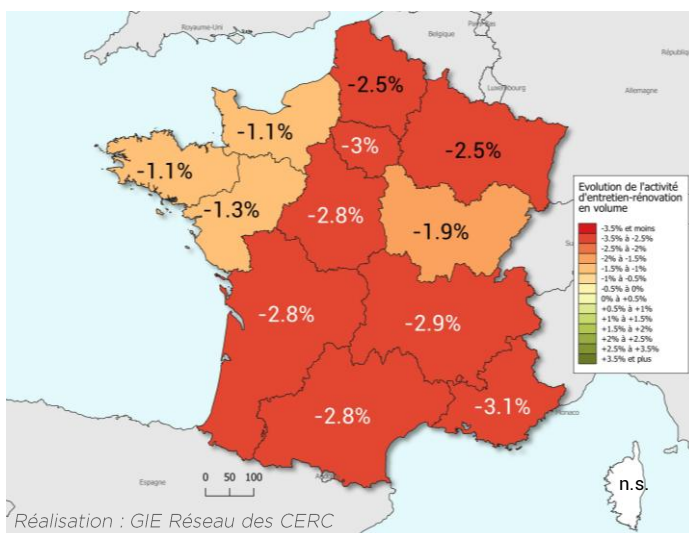
+7,6%

En hausse de **7,6%***, le cumul annuel à fin avril des surfaces de locaux mises en chantier se limite néanmoins à **21,2 millions de mètres carrés**.

À fin avril, les autorisations affichent une légère hausse de **2,1%*** en cumul 3 mois et une baisse de **4,1%*** en cumul 12 mois.

Entretien-rénovation

Évolution de l'activité au 1er trimestre 2026* (en volume)



Source : Réseau des CERC, résultat enquête 1T2026 (juin 2026)

L'entretien-rénovation se replie de 2,6%* au T1

-2,6%

Au premier trimestre, l'activité entretien-rénovation connaît un repli de **2,6%*** en France. De nombreuses régions affichent une baisse de l'ordre de **3%*** : Provence-Alpes-Côte d'Azur (**-3,1%***), Île-de-France (**-3%***), Auvergne-Rhône-Alpes (**-2,9%***), Centre-Val de Loire (**-2,8%***), Nouvelle-Aquitaine (**-2,8%***) et Occitanie (**-2,8%***). Les régions les moins mal orientées s'avèrent être la Bretagne et la Normandie : **-1,1%***.

-2,8%

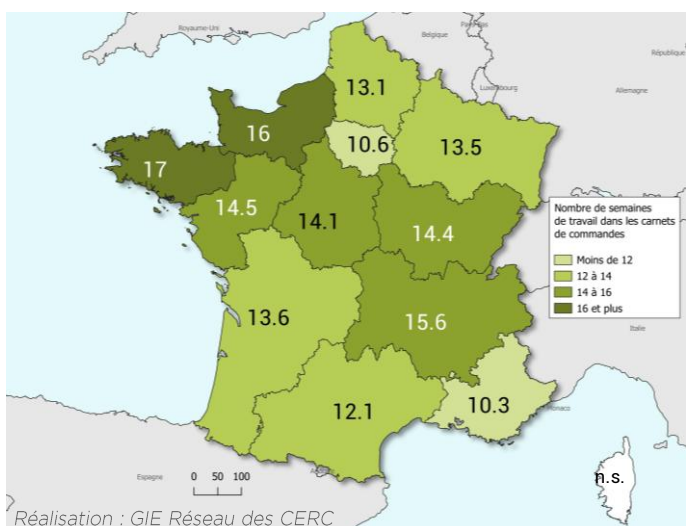
-1,8%

Par segment de marché, le logement affiche **-2,8%*** au T1, les locaux **-1,8%***.

NB : Le déflateur utilisé correspond à l'index BT50. La valeur du trimestre correspond à la moyenne des valeurs mensuelles.

Carnets de commandes Entretien-Rénovation

Carnets de commandes à fin 1er trimestre 2026 en semaines



Source : Réseau des CERC, résultat enquête 1T2026 (juin 2026)

Des carnets de commandes moyens à 13,3 semaines au premier trimestre

-0,9 s.

Les carnets de commandes se stabilisent à la fin du T1 2026 par rapport au trimestre précédent, mais s'inscrivent en retrait de **0,9 semaine** par rapport au T1 2025.

À l'échelle régionale, la Bretagne et la Normandie rapportent des carnets de commandes de respectivement **17** et **16** semaines en moyenne, suivies par Auvergne-Rhône-Alpes à **15,6** semaines. Ils tombent à **10,3** semaines en Provence-Alpes-Côte d'Azur et **10,6** semaines en Île-de-France. Dans les autres régions, la tendance générale s'établit autour des **13-14** semaines.

* Par rapport à la même période de l'année précédente

travaux publics



Les tendances trimestrielles témoignent de replis à deux chiffres pour les deux indicateurs : **-10%*** pour l'activité et **-16,8%*** pour les marchés conclus.

Les opinions des entreprises vis-à-vis de leurs carnets de commandes s'avèrent dégradées sur la presque totalité du territoire.

L'activité affiche un net recul ce trimestre

-10,0%

Les montants facturés dans les Travaux Publics ces 3 derniers mois (à fin avril) perdent un dixième de leur volume par rapport à l'année précédente.

-16,8%

Les montants des prises de commandes poursuivent leur recul en avril (-15%*) pour un cumul trimestriel à -16,8%*.

-3,5%

En cumul annuel entre mai 2025 et avril 2026, l'activité concède **-3,5%***.

Les derniers mois impactent ce chiffre à la baisse. Au cours de la même période, les marchés conclus s'amenuisent de **13,6%***.

-13,6%

Dans ce contexte baissier, le nombre d'heures travaillées par les salariés recule de **2,3%*** en moyenne 12 mois et de **4,3%*** en moyenne 3 mois. La hausse des prix du pétrole et de certaines matières premières impacte les coûts du secteur : l'indice TP 01 bondit de **3,1%** entre février et mars de cette année.

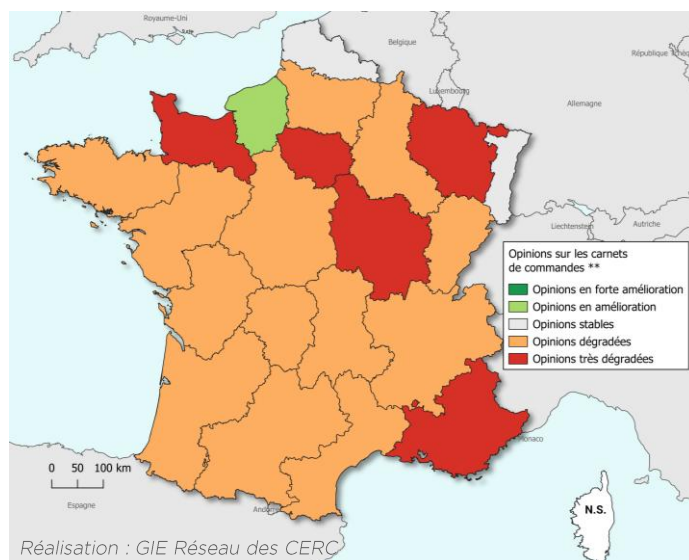
Des carnets de commandes peu garnis



Au premier trimestre, les soldes d'opinion des professionnels des Travaux Publics vis-à-vis de leurs carnets de commandes ressortent dégradés par rapport à leur tendance de longue période. Cette tendance se révèle plutôt uniforme en France, seule la Haute-Normandie fait étalage d'une amélioration.

Opinions des professionnels des Travaux Publics sur leur carnet de commandes

Évolution au 1er trimestre 2026**



Source : FNTP / INSEE

* Par rapport à la même période de l'année précédente - évolution des travaux réalisés et marchés conclus à prix constants, donnée cvs-cjo

** L'amélioration/dégradation de l'opinion sur les carnets de commandes correspond à l'évolution du solde d'opinion non CVS obtenu au dernier trimestre par rapport à la moyenne pour le même trimestre depuis 2004

matériaux



En glissement annuel, le T1 2026 devient le seizième trimestre consécutif à connaître un repli de la production de béton prêt à l'emploi (-3,6%*).

De manière similaire, la production de granulats, hors granulats de recyclage, demeure en baisse continue de mois en mois : -4,5%* en cumul 3 mois à fin février.

La production de BPE en repli au T1 pour le seizième trimestre consécutif

-3,6%

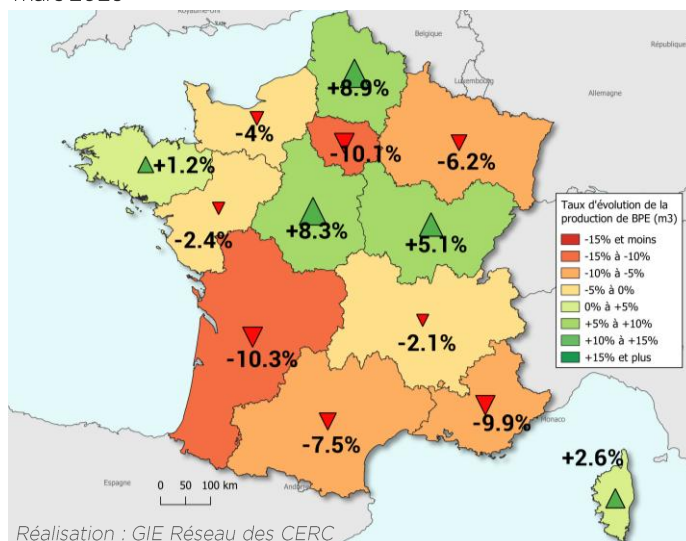
En mars, la production de béton prêt à l'emploi recule de 2,1%*, c'est un peu moins que sur l'ensemble du premier trimestre (-3,6%*).

-2,3%

Avec un volume de production se chiffrant à 31,9 millions de mètres cubes, l'industrie du BPE affiche un recul de -2,3%*.

Production de béton prêt à l'emploi

Évolution de la production cumulée des 3 derniers mois à fin mars 2026**



Source : UNICEM - données brutes

Production de granulats : nette baisse en février

-4,5%

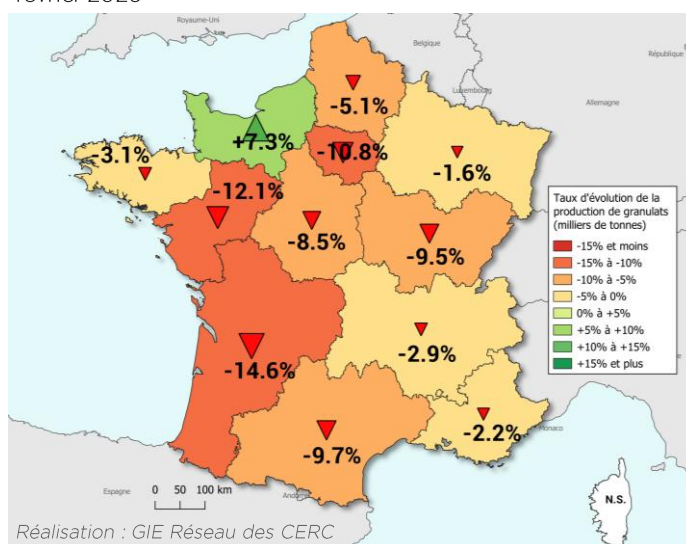
Les granulats connaissent un recul de leur production de 8,1%* en février. En cumulant les 3 derniers mois, la baisse atteint -4,5%*.

-2,1%

Avec 265,6 millions de tonnes produites en 12 mois à fin février, le cumul annuel de la production se replie de 2,1%*. À titre de comparaison, la production annuelle moyenne entre 2008 et 2025 s'établit à 320 millions de tonnes.

Production de granulats

Évolution de la production cumulée des 3 derniers mois à fin février 2026**

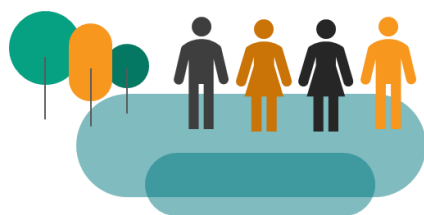


Source : UNICEM - données brutes - hors granulats de recyclage

* Par rapport à la même période de l'année précédente, évolution corrigée des jours ouvrés

**Par rapport à la même période de l'année précédente, évolution brute

emploi



-1,2%* de postes salariés à la fin du T4 2025 (évolution un an)

1,59M

L'emploi salarié s'établit à **1 592 800 postes** dans la Construction à la fin du 4^{ème} trimestre 2025.

-1,2%

Ce chiffre représente environ 19 400 postes de moins qu'à la fin du T4 2024, soit un repli de 1,2%*.

La baisse de l'emploi intérimaire, installée de longue date, s'intensifie au T1

-4,8%

L'emploi intérimaire se replie de 5,3%* au mois de mars et de 4,8%* en moyenne sur l'ensemble du premier trimestre.

-3,2%

En moyenne annuelle à fin mars, le recours à l'intérim s'établit à 125 500 ETP, en baisse de 3,2%, soit un peu plus de 4 000 ETP en moins.

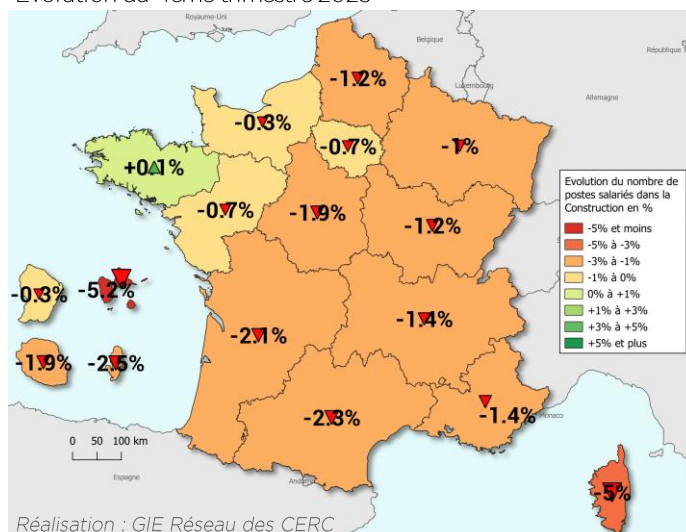
*Par rapport à la même période de l'année précédente

À fin 2025, la Construction emploie environ 1,59 million de salariés. Par rapport au point haut du T4 2022, cela représente une perte de plus de 60 000 postes.

L'emploi intérimaire connaît un repli de près de 5%* au premier trimestre.

Emploi salarié Construction

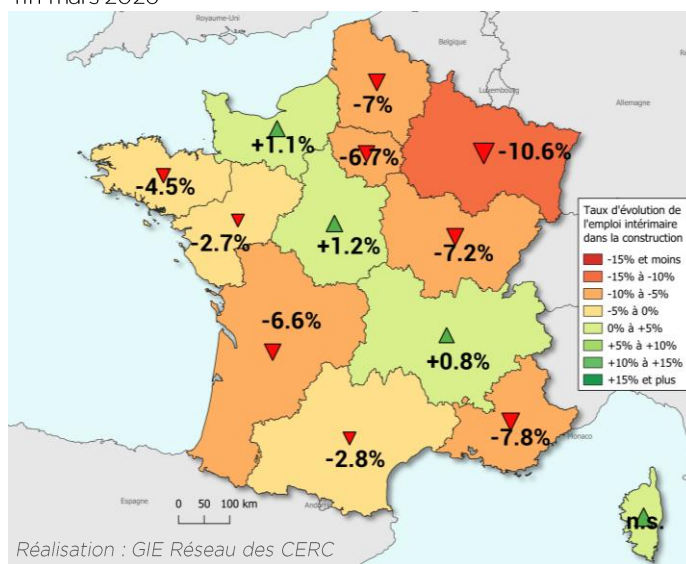
Évolution au 4^{ème} trimestre 2025



Source : ACOSS - URSSAF (données cvs)

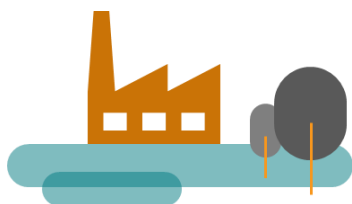
Emploi intérimaire Construction

Évolution de l'emploi intérimaire moyen des 3 derniers mois à fin mars 2026*



Source : DARES (données brutes)

dynamique d'entreprises



Des créations en légère baisse si l'on exclue les micro-entreprises

En avril, les créations d'entreprises affichent une hausse de 6,2%* portée par les micro-entreprises (+13,2%), les autres structures affichant un repli.

-0,4%

En cumul trimestriel à fin avril, les créations d'entreprises hors micro-entreprises affichent un très léger recul : -0,4%*.

+14,3%

La situation se révèle très différente pour les micro-entreprises, les créations progressent de 14,3%*.

-1,1%

Sur une année glissante de mai 2025 à avril 2026, 87 900 entreprises ont ouvert leurs portes dans la construction, soit une hausse de 3,1%*.

+6,2%

Avec 52 200 unités, en hausse de 6,2%*, les micro-entreprises pèsent pour près de 60% de ce total. Les créations d'entreprises sous format classique se replient de 1,1%*.

Nouvelle hausse des défaillances au 1^{er} trimestre

+4,6%

Avec près de 4 000 défaillances d'entreprises enregistrées au T1, leur nombre affiche une hausse de 4,6%* par rapport au T1 2025.

-1,7%

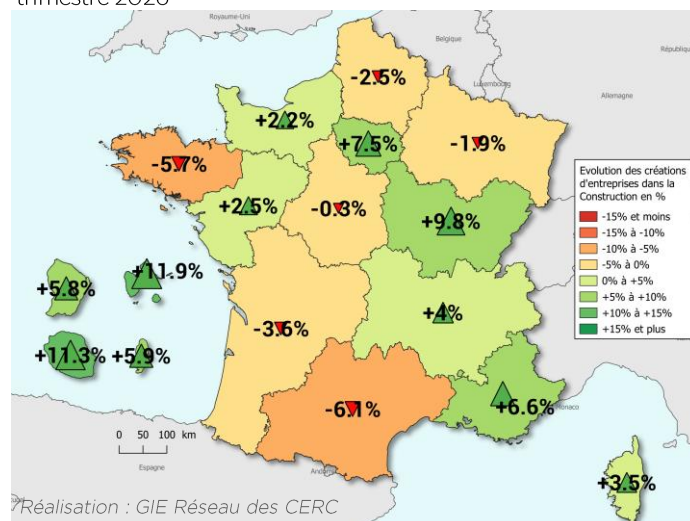
Toutefois, le cumul sur 4 trimestres entre le T2 2025 et le T1 2026, à 14 550 unités, se révèle en recul de 1,7%*.

Si les créations d'entreprises demeurent globalement en hausse sur trois mois comme sur douze mois, elles afficheraient un léger repli en ne prenant pas en compte les micro-entreprises.

Les défaillances demeurent à un niveau élevé malgré un cumul annuel en léger retrait. Une hausse se dessine cependant au premier trimestre.

Créations d'entreprises

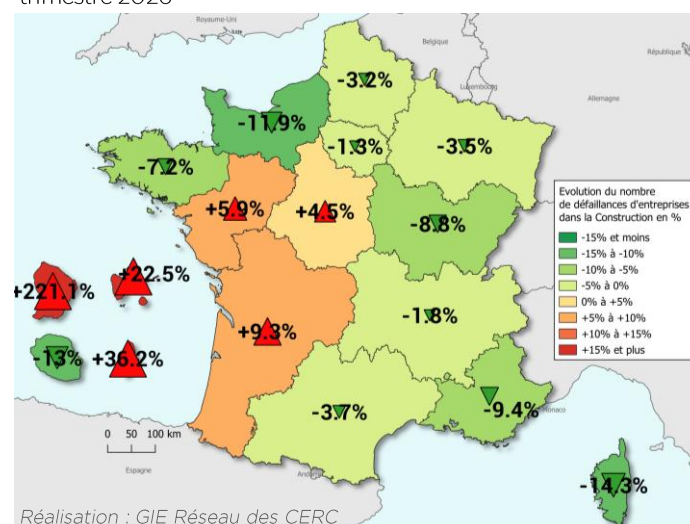
Évolution des créations cumulées sur 4 trimestres à fin 1^{er} trimestre 2026*



Source : INSEE (données brutes)

Défaillances d'entreprises

Évolution des défaillances cumulées sur 4 trimestres à fin 1^{er} trimestre 2026*

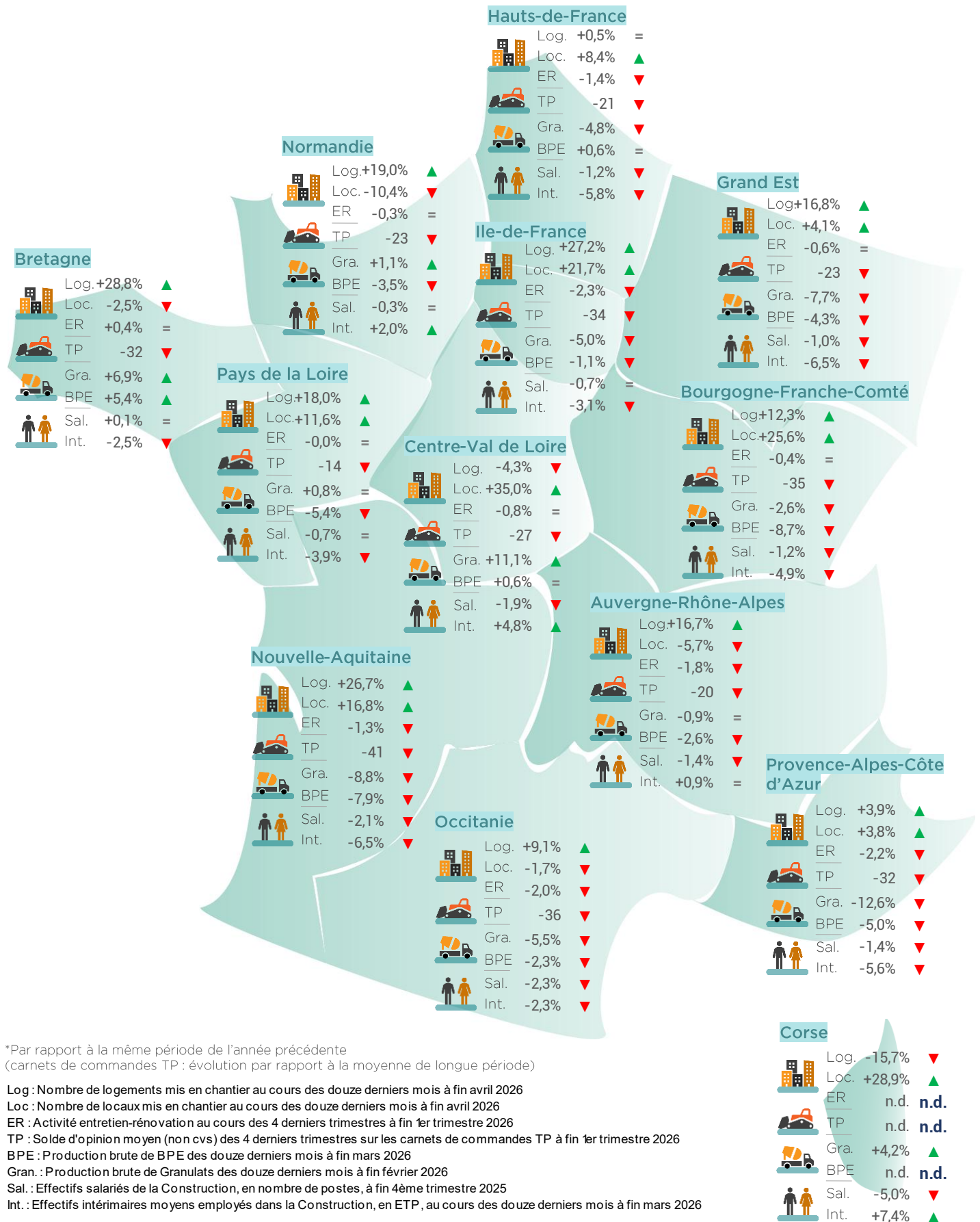


Source : Banque de France (données brutes)

*Par rapport à la même période de l'année précédente

Principales tendances interrégionales dans la filière Construction sur un an*

« Des spécificités territoriales... »



*Par rapport à la même période de l'année précédente
(carnets de commandes TP : évolution par rapport à la moyenne de longue période)

Log : Nombre de logements mis en chantier au cours des douze derniers mois à fin avril 2026
 Loc : Nombre de locaux mis en chantier au cours des douze derniers mois à fin avril 2026
 ER : Activité entretien-rénovation au cours des 4 derniers trimestres à fin 1er trimestre 2026
 TP : Solde d'opinion moyen (non cvs) des 4 derniers trimestres sur les carnets de commandes TP à fin 1er trimestre 2026
 BPE : Production brute de BPE des douze derniers mois à fin mars 2026
 Gra. : Production brute de Granulats des douze derniers mois à fin février 2026
 Sal. : Effectifs salariés de la Construction, en nombre de postes, à fin 4ème trimestre 2025
 Int. : Effectifs intérimaires moyens employés dans la Construction, en ETP, au cours des douze derniers mois à fin mars 2026

Sources :

- ACOSS-URSSAF (données cvs)
- Banque de France (données brutes)
- DARES (données brutes)
- FNTF/INSEE
- INSEE (données brutes)
- Réseau des CERC, résultats enquête entretien-rénovation
- SDES, ECLN (données brutes)
- SDES, Sitadel3 (en date réelle estimée)
- UNICEM (données brutes)

QUI SOMMES-NOUS ?

Un réseau présent sur tout le territoire...

17 CERC

PRÉSENTES SUR TOUT LE TERRITOIRE & DANS LES DROM

1 GIE

PILOTAGE & COORDINATION DU RÉSEAU DES CERC

Les CERC, Observatoires régionaux de la filière Construction, produisent de l'aide à la décision pour un partenariat large d'acteurs locaux : actualité, analyse, suivi des marchés, prospective, veille économique, mesure de l'impact des politiques publiques...

LE GIE 4 DOMAINES D'ACTION

- Développement de méthodologies communes
- Développement de partenariats nationaux
- Production de supports techniques pour toutes les CERC
- Production d'analyses nationales, consolidation des analyses régionales

DES PÔLES DE COMPÉTENCES

Les pôles de compétences sont composés d'experts du Réseau. Ils effectuent un travail régulier et approfondi visant à développer les méthodologies communes. Ces travaux sont principalement dédiés à la R&D.

NOTRE ORGA- NISATION

Ce document est édité par le GIE Réseau des CERC

GIE Réseau des CERC

Siège | 2 rue Béranger, 75003 Paris
Direction opérationnelle | 55, avenue Galline, 69100 Villeurbanne
gie-cerc@orange.fr | www.cerc-actu.com

Directrice de publication : Laurence Herbeaux

Chef de projets : Aymeric Bailly

Mise en page : Marion Martin

Date de parution : 15 juin 2026

Comité scientifique et technique du GIE Réseau des CERC :

Guillaume Rateau (CGDD, SDES),
Loïc Chapeaux, Érica Quinton (FFB),
Sylvie Montout, Romane Charpentier (CAPEB),
Jean-Philippe Dupeyron, Cloé Sarrabia (FNTF),
Carole Deneuve, Nicolas Neuville (UNICEM)

Toute représentation ou reproduction intégrale ou partielle faite sans le consentement de l'auteur ou de ses ayants droit ou ayants cause est illicite selon le Code de la propriété intellectuelle (art.L122-4) et constitue une contrefaçon réprimée par le Code pénal. Seules sont autorisées (art.L122-5) les copies ou reproduction strictement réservées à l'usage privé de copiste et non destinées à une utilisation collective, ainsi que les analyses et courtes citations justifiées par le caractère critique, pédagogique ou d'information de l'œuvre à laquelle elles sont incorporées, sous réserve, toutefois, du respect des dispositions des articles L122-10 à L122-12 du même Code, relatives à la reproduction par reprographie.

Avec le concours des membres du GIE Réseau des CERC :



Avec le concours du Réseau des CERC :

CERC Auvergne-Rhône-Alpes
contact@cercara.fr
www.cercara.fr

CERC Grand Est
contact.cerc@i-carre.net
www.cerc-grandest.net

CERC Ile-de-France
cerc-idf@cerc-idf.fr
www.cercidf.fr

CERC Nouvelle-Aquitaine
nouvelle-aquitaine@cerc-na.fr
www.cerc-na.fr

CERC Bourgogne-Franche-Comté
cercbfc@gmail.com
www.cerc-bfc.fr

CERC Guadeloupe
contact@cerc-guadeloupe.fr
www.cerc-guadeloupe.fr

CERC La Réunion
cerbtp@i-carre.net
www.btp-reunion.net

CERC Occitanie
contact@cercoccitanie.fr
www.cercoccitanie.fr

CERC Bretagne
contact@institut-veia.fr
www.institut-veia.fr

CERC Guyane
contact@cercguyane.gf
www.cercguyane.gf

CERC Martinique
contact@cerc-martinique.fr
www.cerc-martinique.fr

CERC Pays de la Loire
contact@cerc-paysdelaloire.fr
www.cerc-paysdelaloire.fr

CERC Centre-Val de Loire
cerbtpcentre@gmail.com
www.cerc-centrevaldeloire.fr

CERC Hauts-de-France
cerc.hauts-de-france@i-carre.net
www.cerc-hautsdefrance.fr

CERC Normandie
contact@cerc-normandie.fr
www.cerc-normandie.fr

CERC Provence-Alpes-Côte d'Azur
cerc.paca@i-carre.net
www.cerc-paca.fr

Retrouvez les **notes de conjoncture régionales** auprès des CERC : [Annuaire des CERC](#)

GIE Réseau des CERC

Siège | 2 rue Béranger, 75003 Paris

Direction opérationnelle | 55 avenue Galline, 69100 Villeurbanne

gie-cerc@orange.fr | www.cerc-actu.com | [@GieReseauCerc](https://twitter.com/GieReseauCerc)

