

CONJONCTURE NATIONALE & INTERRÉGIONALE DE LA FILIÈRE **CONSTRUCTION**

L'ESSENTIEL



Bâtiment

Les autorisations progressent de 10%* sur 3 mois à fin mai pour les logements mais restent en négatif pour les locaux non résidentiels. La hausse des mises en chantier se chiffre à 6,7%* pour les locaux et s'envole à +47,2% sur le segment des logements.

Concernant la commercialisation, les réservations aux particuliers demeurent stables au T1, les mises en vente déclinent de 31,3%*. Les montants facturés en entretien-rénovation reculent de 2,6%* au T1.

		Sur trois mois *	Sur un an *
Logements autorisés			
à fin mai 2026	102 100 lgts	+10,0% ▲	+14,8% ▲
Logements mis en chantier			
à fin mai 2026	79 200 lgts	+47,2% ▲	+19,4% ▲
Mises en vente de logements ⁽¹⁾			
à fin 1er trimestre 2026	12 595 lgts	-31,3% ▼	+2,8% ▲
Réservations de logements ⁽¹⁾			
à fin 1er trimestre 2026	16 115 lgts	-0,1% ▬	-6,0% ▼
Réservations de logements - en bloc ⁽²⁾			
à fin 1er trimestre 2026	7 448 lgts	-5,8% ▼	-5,2% ▼
Surface de locaux autorisés			
à fin mai 2026	8 467 mill. m ²	-1,6% ▼	-4,9% ▼
Surface de locaux mis en chantier			
à fin mai 2026	5 193 mill. m ²	+6,7% ▲	+6,8% ▲
Crédits à l'habitat ⁽³⁾			
à fin avril 2026	42,3 milliards €	-1,2% ▼	+14,9% ▲
Entretien-rénovation ⁽⁴⁾			
au 1er trimestre 2026 (en volume)		-2,6% ▼	-1,4% ▼
Carnets comm. Entretien-réno			
à fin 1er trimestre 2026	13,3 semaines	-0,9 s. ▼	

(1) aux particuliers

(2) Ventes en bloc : aux investisseurs institutionnels

(3) y compris rachat de crédit et renégociations

(4) évolution en volume

Travaux Publics

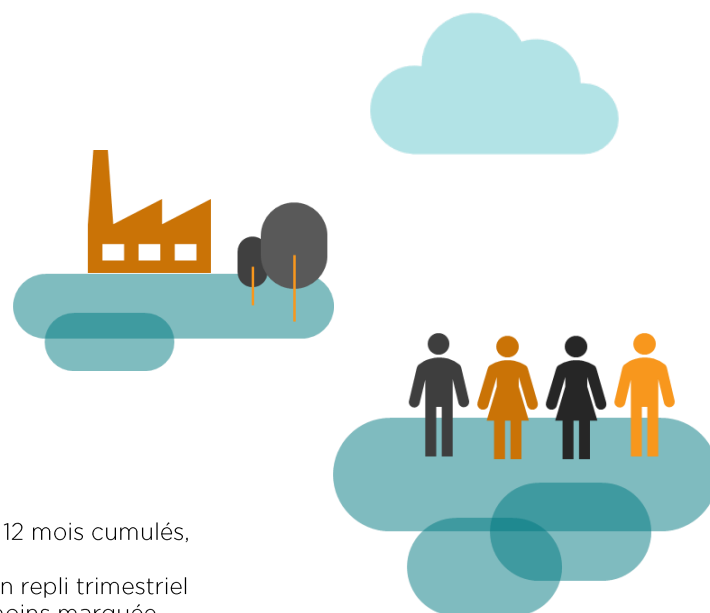
Malgré des tendances déjà baissières, la conjoncture continue de se détériorer dans les Travaux Publics.

Les opinions des entreprises vis-à-vis de leurs carnets de commandes s'avèrent dégradées sur la presque totalité du territoire.

	Sur trois mois *	Sur un an *
Travaux réalisés ⁽⁵⁾		
à fin mai 2026	-8,0% ▼	-4,0% ▼
Marchés conclus ⁽⁵⁾		
à fin mai 2026	-27,1% ▼	-15,8% ▼
Heures travaillées (hors interim) ⁽⁵⁾		
à fin mai 2026	-2,9% ▼	-2,6% ▼
Carnets de commandes ⁽⁶⁾		
à fin 1er trimestre 2026	▼	
Activité future ⁽⁶⁾		
pour le 4ème trimestre 2025	▼	

(5) données cvs-cjo - travaux réalisés et marchés conclus : à prix constants

(6) solde d'opinion (écart entre % des réponses « en hausse » et % des réponses « en baisse »), donnée non CVS, évolution par rapport à la moyenne de longue période pour le même trimestre



Industrie des Matériaux

La production de béton prêt à l'emploi poursuit son recul sur 3 et 12 mois cumulés, malgré une stabilisation en avril.

La situation se révèle proche pour l'industrie des granulats avec un repli trimestriel et annuel. Les deux derniers mois affichent toutefois une baisse moins marquée.

		Sur trois mois *	Sur un an *
Production brute de BPE			
à fin avril 2026	8 428 908 m3	-3,4% ▼	-2,3% ▼
Production brute de Granulats			
à fin avril 2026	70 751 kt	-2,9% ▼	-2,2% ▼

Les évolutions de la production de BPE et Granulats sont exprimées en CJO (corrigée des jours ouvrés). La production de granulats ne comprend pas les granulats de recyclage.

Emploi

1,585 million de salariés sont employés dans la Construction à la fin du T1, soit un repli de 1,3%* par rapport à l'année précédente.

L'emploi intérimaire connaît un repli de près de 5%* au premier trimestre.

		Sur trois mois *	Sur un an *
Emploi salarié			
à fin 1er trimestre 2026	1 584 884 sal.	-1,3% ▼	-1,4% ▼
Emploi intérimaire Construction			
à fin mars 2026	115 507 ETP	-4,8% ▼	-3,2% ▼
Demandeurs d'emploi			
à fin 1er trimestre 2026	219 704 DEFM	-8,3% ▼	-2,1% ▼

Le calcul des évolutions du nombre de demandeurs d'emploi est actuellement perturbé par des modifications réglementaires.

Dynamique d'entreprises

Les créations demeurent dans l'ensemble en hausse sur 3 et 12 mois cumulés à fin mai. Toutefois, la nette croissance des créations de micro-entreprises ne doit pas masquer le repli pour les autres types d'entreprises.

Les défaillances demeurent à un niveau élevé malgré un cumul annuel en léger retrait. Une hausse se dessine cependant au premier trimestre.

		Sur trois mois *	Sur un an *
Créations d'entr. hors micro-entr.			
à fin mai 2026	8 428 créat.	-7,1% ▼	-2,2% ▼
Créations de micro-entreprises			
à fin mai 2026	14 361 créat.	+18,6% ▲	+9,3% ▲
Défaillances d'entreprises			
à fin 1er trimestre 2026	3 997 défaill.	+4,6% ▲	-1,7% ▼

* : Sur trois mois : le niveau correspond au cumul ou à la moyenne (selon indicateur) sur les 3 derniers mois à la date indiquée, l'évolution est calculée par rapport à la même période l'année précédente

Sur un an : l'évolution correspond au cumul ou à la moyenne (selon les indicateurs) des données des 12 mois ou 4 trimestres précédents par rapport à la même période l'année précédente
Indicateurs moyennés : Emploi salarié (4 trimestres), emploi intérimaire (3 et 12 mois), demandeurs d'emplois (4 trimestres)
Les autres indicateurs sont cumulés sur les périodes indiquées.

bâtiment



Le cumul annuel des mises en chantier demeure assez faible bien qu'en progression

+47,2%

Le décollage des mises en chantier se poursuit en mai : +52% par rapport à mai 2025. Le cumul trimestriel (mars à mai) s'établit en hausse à +47,2%*.

+19,4%

Sur une année glissante à fin mai, la progression de 19,4%* du nombre de logements commencés permet de se rapprocher du seuil de 300 000 unités, sans l'atteindre toutefois. Dans le détail, sont comptabilisés 72 600 logements individuels purs, 34 100 pour l'individuel groupé et 190 900 pour le collectif.

Les mises en vente connaissent un fort repli au T1

-0,1%

Les réservations par les particuliers demeurent stables au cours du T1 2026. Les mises en vente connaissent en revanche un repli de 31,3%*. Les annulations sont plus nombreuses de 6,2%*.

-31,3%

+6,2%

En cumulant les 4 derniers trimestres (depuis le T2 2025), les réservations reculent de 6%*, les annulations de 11,5%* et les mises en vente progressent de 2,8%*.

-5,8%

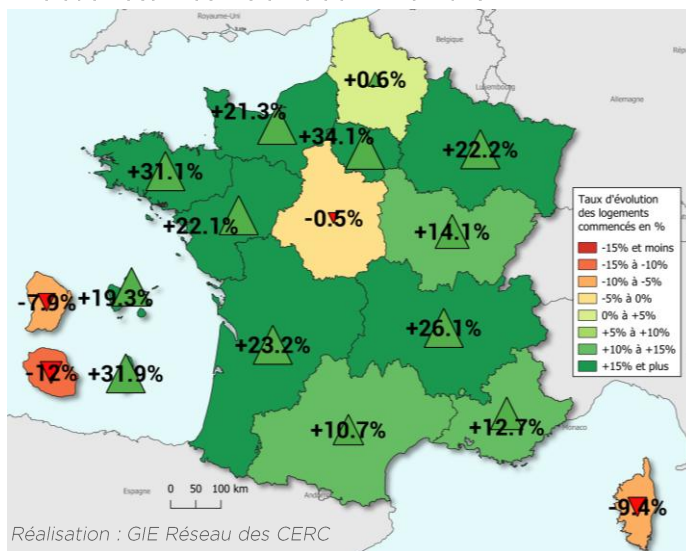
Du côté des investisseurs institutionnels, les réservations en bloc se replient de 5,8%* au T1.

Les autorisations progressent de 10%* sur 3 mois à fin mai pour les logements mais restent en négatif pour les locaux non résidentiels. La hausse des mises en chantier se chiffre à 6,7%* pour les locaux et s'envole à +47,2% sur le segment des logements.

Concernant la commercialisation, les réservations aux particuliers demeurent stables au T1, les mises en vente déclinent de 31,3%*. Les montants facturés en entretien-rénovation reculent de 2,6%* au T1.

Logements commencés

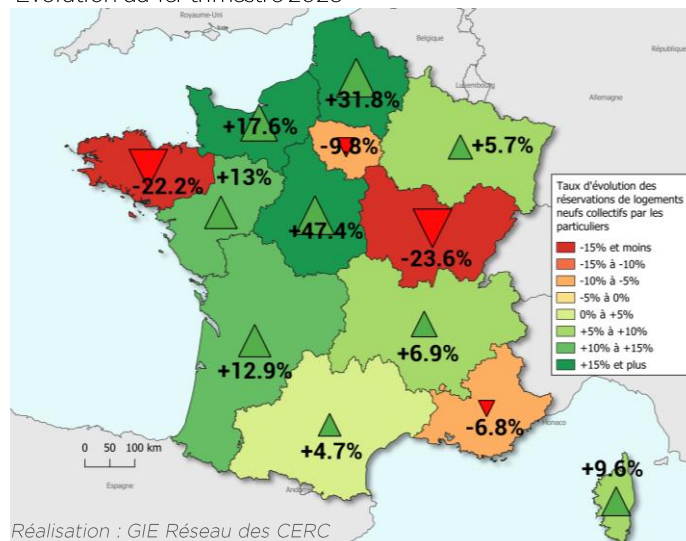
Évolution des 12 derniers mois à fin mai 2026*



Réalisation : GIE Réseau des CERC
Source : SDES, Sitadel3 - en date réelle estimée

Réservations de logements neufs collectifs des particuliers

Évolution au 1er trimestre 2026*

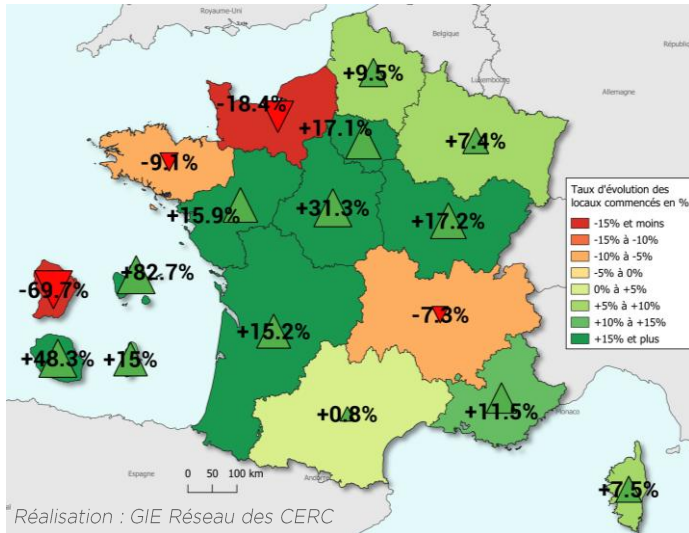


Réalisation : GIE Réseau des CERC
Source : SDES, ECLN (données brutes)

* Par rapport à la même période de l'année précédente

Locaux commencés

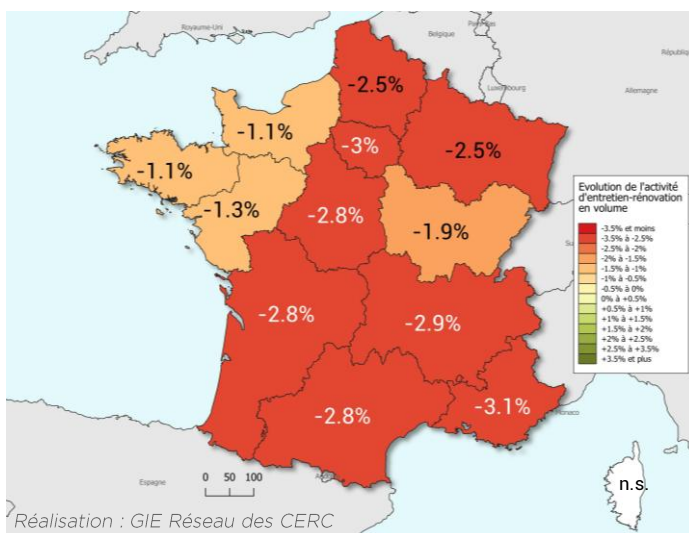
Évolution des 12 derniers mois à fin mai 2026*



Source : SDES, Sitadel3 - en date de prise en compte

Entretien-rénovation

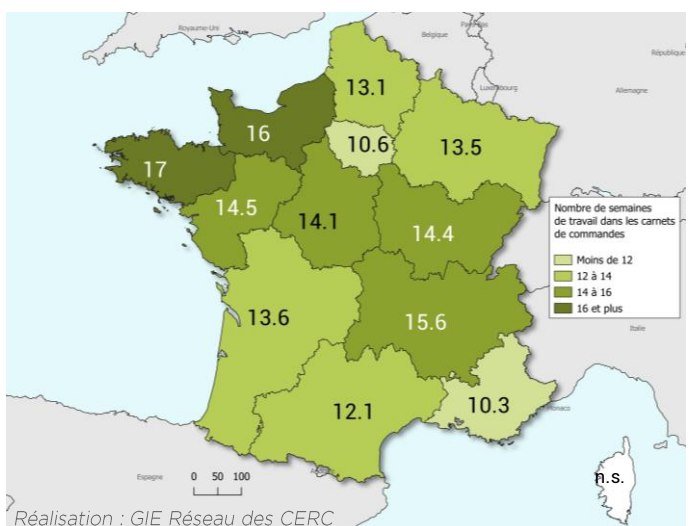
Évolution de l'activité au 1er trimestre 2026* (en volume)



Source : Réseau des CERC, résultat enquête 1T2026 (juin 2026)

Carnets de commandes Entretien-Rénovation

Carnets de commandes à fin 1er trimestre 2026 en semaines



Source : Réseau des CERC, résultat enquête 1T2026 (juin 2026)

Bien qu'en hausse sur 3 et 12 mois cumulés, les mises en chantier de locaux se replient en mai

+6,7%

Les surfaces de locaux mises en chantier reculent en mai après quelques mois de hausse : -8,5%*. Le cumul trimestriel demeure néanmoins positif à +6,7%*.

+6,8%

Avec 20,98 millions de mètres carrés de locaux mis en chantier entre juin 2025 et mai 2026, la somme annuelle s'avère en hausse de 6,8%*.

Par ailleurs, les autorisations reculent de 1,6%* sur 3 mois et de 4,9% sur 12 mois.

L'entretien-rénovation se replie de 2,6%* au T1

-2,6%

Au premier trimestre, l'activité entretien-rénovation connaît un repli de 2,6%* en France. De nombreuses régions affichent une baisse de l'ordre de 3%* : Provence-Alpes-Côte d'Azur (-3,1%*), Île-de-France (-3%*), Auvergne-Rhône-Alpes (-2,9%*), Centre-Val de Loire (-2,8%*), Nouvelle-Aquitaine (-2,8%*) et Occitanie (-2,8%*). Les régions les moins mal orientées s'avèrent être la Bretagne et la Normandie : -1,1%*.

-2,8%

-1,8%

Par segment de marché, le logement affiche -2,8%* au T1, les locaux -1,8%*.

NB : Le déflateur utilisé correspond à l'index BT50. La valeur du trimestre correspond à la moyenne des valeurs mensuelles.

Des carnets de commandes moyens à 13,3 semaines au premier trimestre

-0,9 s.

Les carnets de commandes se stabilisent à la fin du T1 2026 par rapport au trimestre précédent, mais s'inscrivent en retrait de 0,9 semaine par rapport au T1 2025.

À l'échelle régionale, la Bretagne et la Normandie rapportent des carnets de commandes de respectivement 17 et 16 semaines en moyenne, suivies par Auvergne-Rhône-Alpes à 15,6 semaines. Ils tombent à 10,3 semaines en Provence-Alpes-Côte d'Azur et 10,6 semaines en Île-de-France. Dans les autres régions, la tendance générale s'établit autour des 13-14 semaines.

* Par rapport à la même période de l'année précédente

travaux publics



Malgré des tendances déjà baissières, la conjoncture continue de se détériorer dans les Travaux Publics.

Les opinions des entreprises vis-à-vis de leurs carnets de commandes s'avèrent dégradées sur la presque totalité du territoire.

Des marchés conclus au plus bas

-8,0%

Les indicateurs trimestriels poursuivent leur repli au printemps. Au cours de la période mars-avril-mai, **les montants facturés régressent de 8%*** et **les montants des marchés conclus de 27,1%***. Ces tendances se révèlent plus marquées en considérant le mois de mai séparément.

-27,1%

-4,0%

Le recul de l'activité s'amplifie depuis février pour un cumul annuel désormais à **-4%***.

-15,8%

En cumul annuel à fin mai, les prises de commandes connaissent un repli de **15,8%***. En particulier, le volume des derniers mois se révèle parmi les plus bas enregistrés ces dernières années.

En complément, le nombre d'heures travaillées se replie de **2,9%*** sur 3 mois cumulés et de **2,6%** sur 12 mois (à fin mai).

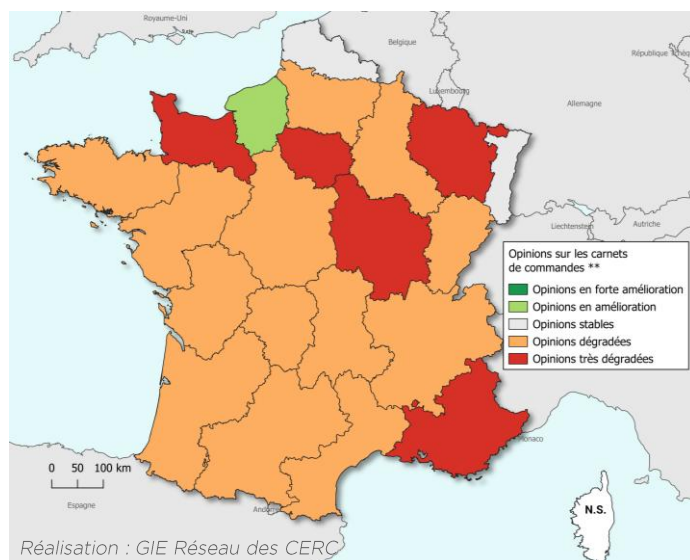
Des carnets de commandes peu garnis



Au premier trimestre, les soldes d'opinion des professionnels des Travaux Publics vis-à-vis de leurs carnets de commandes ressortent dégradés par rapport à leur tendance de longue période. Cette tendance se révèle plutôt uniforme en France, seule la Haute-Normandie fait étalage d'une amélioration.

Opinions des professionnels des Travaux Publics sur leur carnet de commandes

Évolution au 1er trimestre 2026**



Source : FNTF / INSEE

* Par rapport à la même période de l'année précédente - évolution des travaux réalisés et marchés conclus à prix constants, donnée cvs-cjo

** L'amélioration/dégradation de l'opinion sur les carnets de commandes correspond à l'évolution du solde d'opinion non CVS obtenu au dernier trimestre par rapport à la moyenne pour le même trimestre depuis 2004

matériaux



-3,4% de volume de béton prêt à l'emploi produit ce trimestre (à fin avril)

-3,4%

La production de béton prêt à l'emploi demeure stable en avril, le cumul trimestriel se replie de 3,4%* (février à avril) par rapport à l'année dernière.

-2,3%

En cumul 12 mois, de mai 2025 à avril 2026 inclus, la production de BPE se chiffre à 31,9 millions de mètres cubes pour un repli de 2,3%*.

La production de granulats se dégrade moins en mars et avril

-2,9%

Après une baisse marquée en février (-8,1%*), la production de granulats se révèle un peu plus stable en mars (-1%*) puis en avril (-0,6%*). Le cumul 3 mois s'établit à -2,9%*.

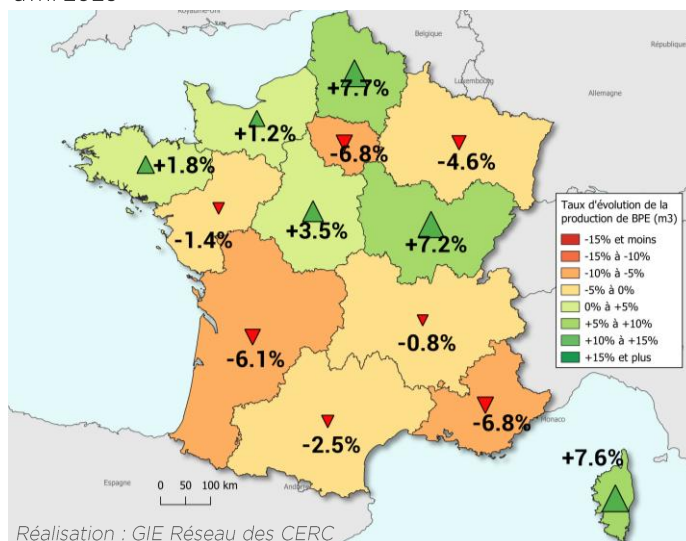
-2,2%

La production annuelle, étalée de mai 2025 à avril 2026, se chiffre à 266,3 millions de tonnes, soit un repli de 2,2%*.

La production de béton prêt à l'emploi poursuit son recul sur 3 et 12 mois cumulés, malgré une stabilisation en avril. La situation se révèle proche pour l'industrie des granulats avec un repli trimestriel et annuel. Les deux derniers mois affichent toutefois une baisse moins marquée.

Production de béton prêt à l'emploi

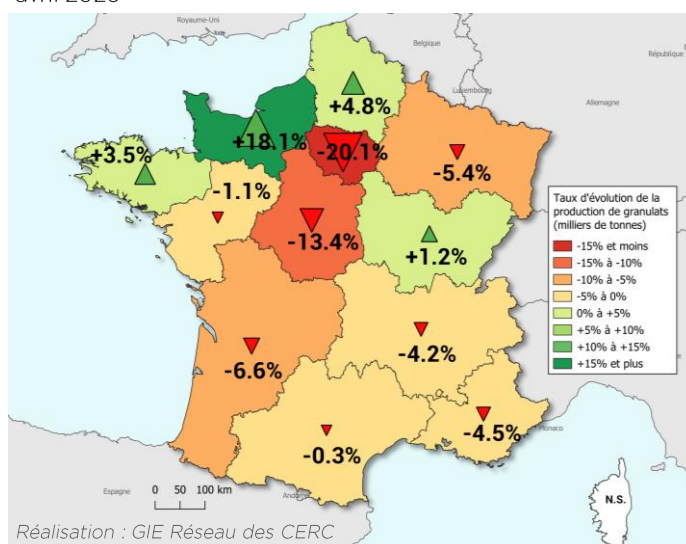
Évolution de la production cumulée des 3 derniers mois à fin avril 2026**



Source : UNICEM - données brutes

Production de granulats

Évolution de la production cumulée des 3 derniers mois à fin avril 2026**



Source : UNICEM - données brutes - hors granulats de recyclage

* Par rapport à la même période de l'année précédente, évolution corrigée des jours ouvrés

**Par rapport à la même période de l'année précédente, évolution brute

emploi



-1,3%* de postes salariés à la fin du T1 2026
(évolution un an)

1,58M

L'emploi salarié s'établit à **1 584 900** postes dans la Construction à la fin du 1^{er} trimestre 2026.

-1,3%

Par rapport à la même période l'année passée, le nombre de salariés recule de 1,3%*, soit 20 700 ETP en moins.

La baisse de l'emploi intérimaire, installée de longue date, s'intensifie au T1

-4,8%

L'emploi intérimaire se replie de 5,3%* au mois de mars et de **4,8%*** en moyenne sur l'ensemble du premier trimestre.

-3,2%

En moyenne annuelle à fin mars, le recours à l'intérim s'établit à 125 500 ETP, en baisse de **3,2%**, soit un peu plus de 4 000 ETP en moins.

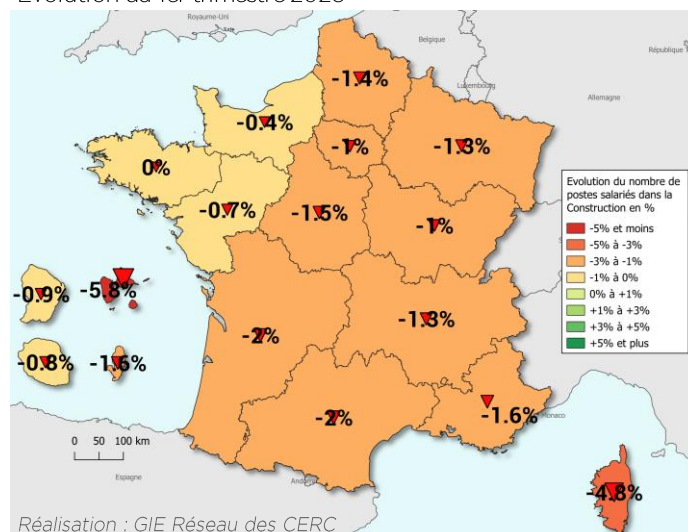
*Par rapport à la même période de l'année précédente

1,585 million de salariés sont employés dans la Construction à la fin du T1, soit un repli de 1,3%* par rapport à l'année précédente.

L'emploi intérimaire connaît un repli de près de 5%* au premier trimestre.

Emploi salarié Construction

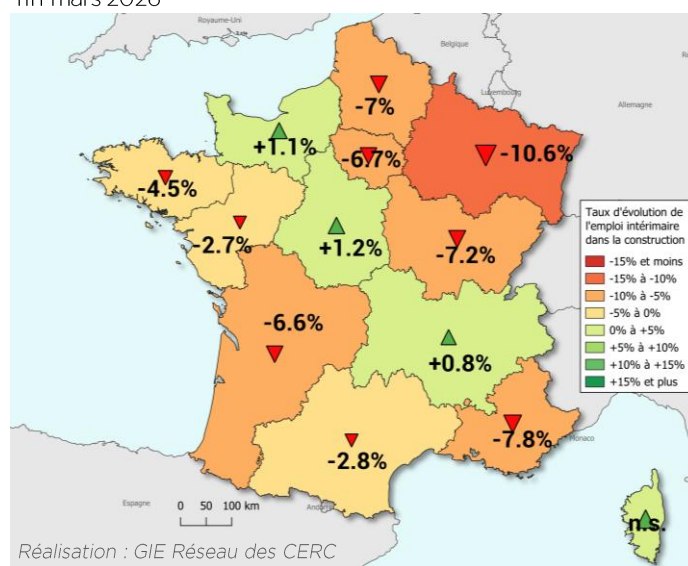
Évolution au 1^{er} trimestre 2026



Source : ACOSS - URSSAF (données cvs)

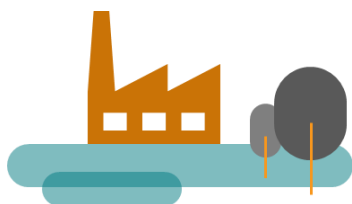
Emploi intérimaire Construction

Évolution de l'emploi intérimaire moyen des 3 derniers mois à fin mars 2026*



Réalisation : GIE Réseau des CERC
Source : DARES (données brutes)

dynamique d'entreprises



Des créations en légère baisse si l'on exclue les micro-entreprises

-7,1%

Deux dynamiques opposées se dessinent ces derniers mois. Les créations d'entreprises hors micro-entreprises se replient de 17,2%* en avril et de 7,1%* en cumul trimestriel (mars à mai). À l'inverse, les créations de micro-entreprises progressent de 24,3%* en mai et de 18,6%* en sommant les trois derniers mois.

+18,6%

-2,2%

Si les évolutions mensuelles se révèlent variables d'un mois sur l'autre, le cumul annuel des créations d'entreprises hors micro-entreprises connaît un repli de 2,2%*, à 35 100 unités.

+9,3%

Suivant une bonne dynamique ces derniers mois, les créations de micro-entreprises progressent de 9,3% en cumul annuel (juin 2025 à mai 2026), pour un volume de 53 000 créations.

Nouvelle hausse des défaillances au 1^{er} trimestre

+4,6%

Avec près de 4 000 défaillances d'entreprises enregistrées au T1, leur nombre affiche une hausse de 4,6%* par rapport au T1 2025.

-1,7%

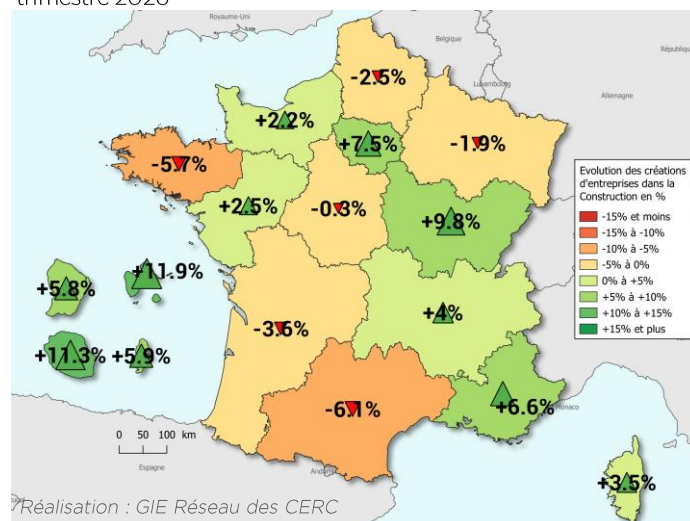
Toutefois, le cumul sur 4 trimestres entre le T2 2025 et le T1 2026, à 14 550 unités, se révèle en recul de 1,7%*.

Les créations demeurent dans l'ensemble en hausse sur 3 et 12 mois cumulés à fin mai. Toutefois, la nette croissance des créations de micro-entreprises ne doit pas masquer le repli pour les autres types d'entreprises.

Les défaillances demeurent à un niveau élevé malgré un cumul annuel en léger retrait. Une hausse se dessine cependant au premier trimestre.

Créations d'entreprises

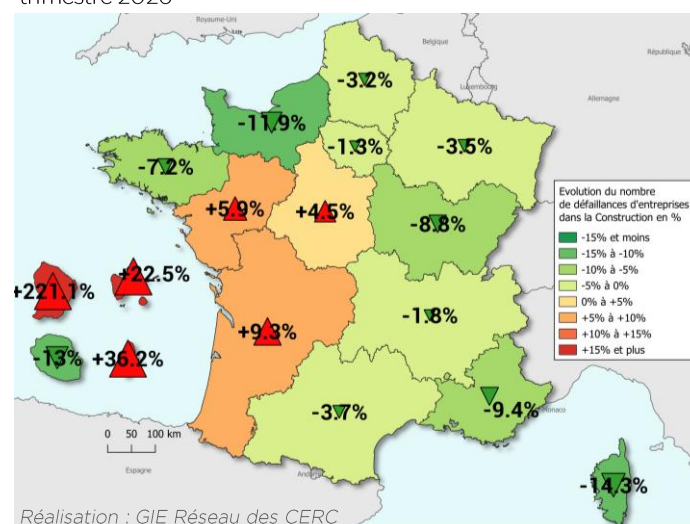
Évolution des créations cumulées sur 4 trimestres à fin 1^{er} trimestre 2026*



Source : INSEE (données brutes)

Défaillances d'entreprises

Évolution des défaillances cumulées sur 4 trimestres à fin 1^{er} trimestre 2026*

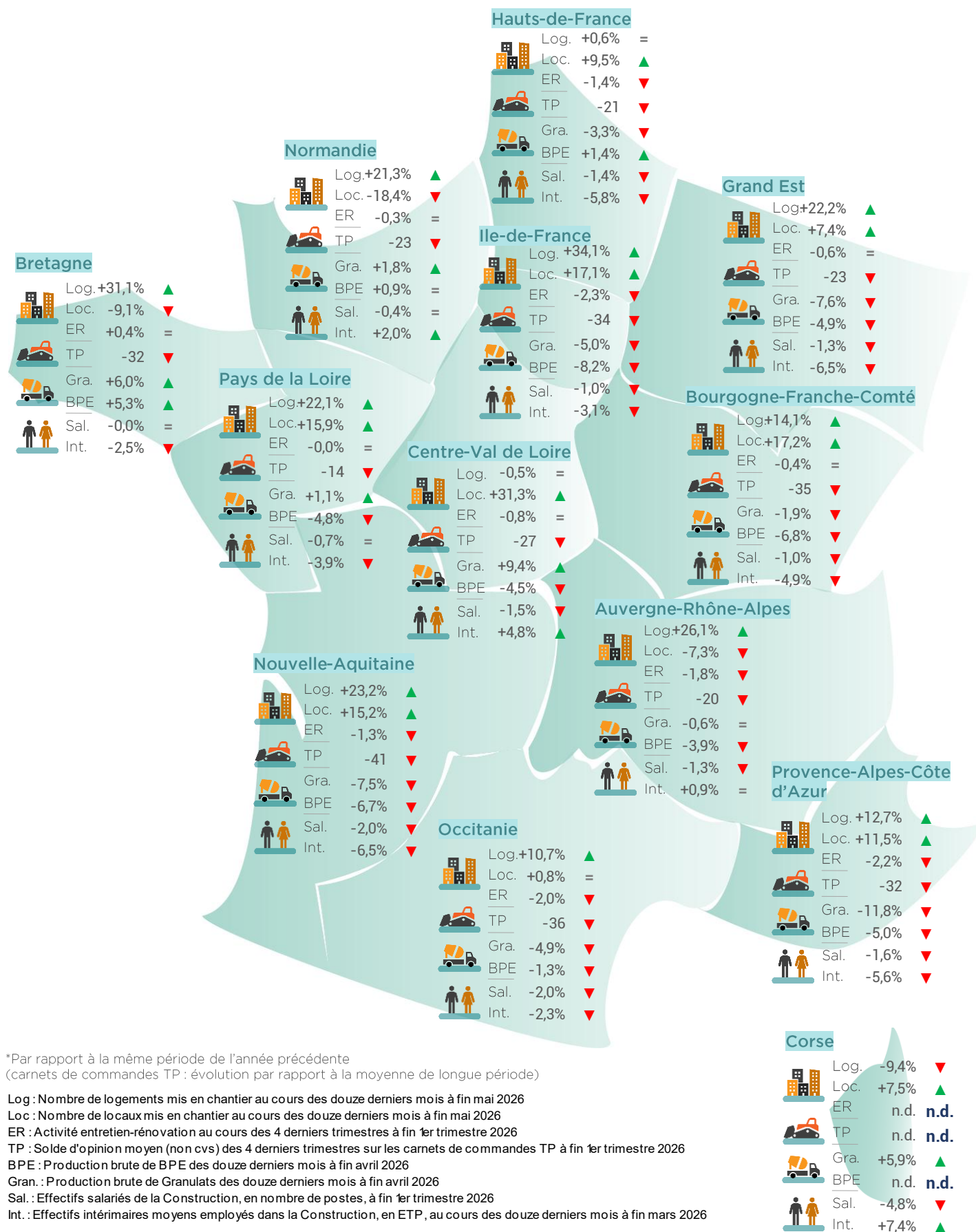


Source : Banque de France (données brutes)

*Par rapport à la même période de l'année précédente

Principales tendances interrégionales dans la filière Construction sur un an*

« Des spécificités territoriales... »



*Par rapport à la même période de l'année précédente
(carnets de commandes TP : évolution par rapport à la moyenne de longue période)

Log : Nombre de logements mis en chantier au cours des douze derniers mois à fin mai 2026
 Loc : Nombre de locaux mis en chantier au cours des douze derniers mois à fin mai 2026
 ER : Activité entretien-rénovation au cours des 4 derniers trimestres à fin 1er trimestre 2026
 TP : Solde d'opinion moyen (non cvs) des 4 derniers trimestres sur les carnets de commandes TP à fin 1er trimestre 2026
 BPE : Production brute de BPE des douze derniers mois à fin avril 2026
 Gra. : Production brute de Granulats des douze derniers mois à fin avril 2026
 Sal. : Effectifs salariés de la Construction, en nombre de postes, à fin 1er trimestre 2026
 Int. : Effectifs intérimaires moyens employés dans la Construction, en ETP, au cours des douze derniers mois à fin mars 2026

Sources :

- ACOSS-URSSAF (données cvs)
- Banque de France (données brutes)
- DARES (données brutes)
- FNTF/INSEE
- INSEE (données brutes)
- Réseau des CERC, résultats enquête entretien-rénovation
- SDES, ECLN (données brutes)
- SDES, Sitadel3 (en date réelle estimée)
- UNICEM (données brutes)

QUI SOMMES-NOUS ?

Un réseau présent sur tout le territoire...

17 CERC

PRÉSENTES SUR TOUT LE TERRITOIRE & DANS LES DROM

1 GIE

PILOTAGE & COORDINATION DU RÉSEAU DES CERC

Les CERC, Observatoires régionaux de la filière Construction, produisent de l'aide à la décision pour un partenariat large d'acteurs locaux : actualité, analyse, suivi des marchés, prospective, veille économique, mesure de l'impact des politiques publiques...

LE GIE 4 DOMAINES D'ACTION

- Développement de méthodologies communes
- Développement de partenariats nationaux
- Production de supports techniques pour toutes les CERC
- Production d'analyses nationales, consolidation des analyses régionales

DES PÔLES DE COMPÉTENCES

Les pôles de compétences sont composés d'experts du Réseau. Ils effectuent un travail régulier et approfondi visant à développer les méthodologies communes. Ces travaux sont principalement dédiés à la R&D.

NOTRE ORGA- NISATION

Ce document est édité par le GIE Réseau des CERC

GIE Réseau des CERC

Siège | 2 rue Béranger, 75003 Paris
Direction opérationnelle | 55, avenue Galline, 69100 Villeurbanne
gie-cerc@orange.fr | www.cerc-actu.com

Directrice de publication : Laurence Herbeaux

Chef de projets : Aymeric Bailly

Mise en page : Marion Martin

Date de parution : 9 juillet 2026

Comité scientifique et technique du GIE Réseau des CERC :

Guillaume Rateau (CGDD, SDES),
Loïc Chapeaux, Érica Quinton (FFB),
Sylvie Montout, Romane Charpentier (CAPEB),
Jean-Philippe Dupeyron, Cloé Sarrabia (FNTF),
Carole Deneuve, Nicolas Neuville (UNICEM)

Toute représentation ou reproduction intégrale ou partielle faite sans le consentement de l'auteur ou de ses ayants droit ou ayants cause est illicite selon le Code de la propriété intellectuelle (art.L122-4) et constitue une contrefaçon réprimée par le Code pénal. Seules sont autorisées (art.L122-5) les copies ou reproduction strictement réservées à l'usage privé de copiste et non destinées à une utilisation collective, ainsi que les analyses et courtes citations justifiées par le caractère critique, pédagogique ou d'information de l'œuvre à laquelle elles sont incorporées, sous réserve, toutefois, du respect des dispositions des articles L122-10 à L122-12 du même Code, relatives à la reproduction par reprographie.

Avec le concours des membres du GIE Réseau des CERC :



Avec le concours du Réseau des CERC :

CERC Auvergne-Rhône-Alpes
contact@cercara.fr
www.cercara.fr

CERC Grand Est
contact.cerc@i-carre.net
www.cerc-grandest.net

CERC Ile-de-France
cerc-idf@cerc-idf.fr
www.cercidf.fr

CERC Nouvelle-Aquitaine
nouvelle-aquitaine@cerc-na.fr
www.cerc-na.fr

CERC Bourgogne-Franche-Comté
cercbfc@gmail.com
www.cerc-bfc.fr

CERC Guadeloupe
contact@cerc-guadeloupe.fr
www.cerc-guadeloupe.fr

CERC La Réunion
cerbtp@i-carre.net
www.btp-reunion.net

CERC Occitanie
contact@cercoccitanie.fr
www.cercoccitanie.fr

CERC Bretagne
contact@institut-veia.fr
www.institut-veia.fr

CERC Guyane
contact@cercguyane.gf
www.cercguyane.gf

CERC Martinique
contact@cerc-martinique.fr
www.cerc-martinique.fr

CERC Pays de la Loire
contact@cerc-paysdelaloire.fr
www.cerc-paysdelaloire.fr

CERC Centre-Val de Loire
cerbtpcentre@gmail.com
www.cerc-centrevalde Loire.fr

CERC Hauts-de-France
cerc.hauts-de-france@i-carre.net
www.cerc-hautsdefrance.fr

CERC Normandie
contact@cerc-normandie.fr
www.cerc-normandie.fr

CERC Provence-Alpes-Côte d'Azur
cerc.paca@i-carre.net
www.cerc-paca.fr

Retrouvez les **notes de conjoncture régionales** auprès des CERC : [Annuaire des CERC](#)

GIE Réseau des CERC

Siège | 2 rue Béranger, 75003 Paris

Direction opérationnelle | 55 avenue Galline, 69100 Villeurbanne

gie-cerc@orange.fr | www.cerc-actu.com | [@GieReseauCerc](https://twitter.com/GieReseauCerc)

